

Strategaeth Partneriaeth Cenhadaeth Ddinesig Prifysgol Wrecsam2023 – 2028

Cyflwyniad

Dros y pum mlynedd diwethaf mae ein Cenhadaeth Ddinesig wedi tyfu ac esblygu i ddiwallu anghenion partneriaid a chymunedau i fynd i'r afael â'r her gymdeithasol allweddol o roi terfyn ar anghydraddoldeb cymdeithasol yng Ngogledd Cymru.

Mae hyn yn golygu ein bod bellach mewn sefyllfa fel prifysgol a phartneriaeth i herio ein hunain i flaenoriaethu a chanolbwyntio, gan ein galluogi i gyflawni hyd yn oed mwy a gwasanaethu cymunedau ar draws y rhanbarth yn well.

Mae ein gwaith cenhadaeth ddinesig dros y pum mlynedd diwethaf wedi gosod y sylfeini ar gyfer ein gwaith a'n dull gweithredu – mae ein cymuned wedi cael ei sefydlu ac rydym yn parhau i ddatblygu'r ddysg sydd ei angen i gyflawni'r newid a nodir yn ein cenhadaeth. Mae ein blaenoriaethau'n parhau i esblygu i ddiwallu anghenion y partneriaid a'r cymunedau rydym yn eu gwasanaethu fel y gallwn dargedu ein hadnoddau i'r meysydd lle gallwn fod yn fwyaf defnyddiol.

Caiff ein strategaeth bum mlynedd ei thanategu gan ddamcaniaeth mewn perthynas â newid (a amlinellir yn Atodiad A), a DPA ar gyfer y 12 mis nesaf (a amlinellir yn Atodiad B) i'n galluogi i ddiffinio ein cenhadaeth a'n blaenoriaethau, canlyniadau, rhaglen waith a'n mesurau llwyddiant.

Fodd bynnag, bydd hyn yn esblygu'n gyson trwy ymgysylltiad parhaus â'r Grŵp Llywio Cenhadaeth Ddinesig fel rhan o'n hymrwymiad i fod yn hyblyg ac ystywyth i ymateb i heriau a ddaw i'r amlwg sy'n cael eu hysgogi gan bartneriaid, cymunedau, data a mewnwelediad.

Bydd y Grŵp Llywio Cenhadaeth Ddinesig a nifer o bartneriaethau yr ydym yn rhan ohonynt yn parhau i fod yn ffordd hanfodol o herio a chraffu ar ein gwaith.

Mae ein damcaniaeth o ran newid yn rhoi ffocws sylweddol ar fesur ein heffaith a chasglu adborth i asesu ein heffaith fel y gallwn ddefnyddio'r mewnwelediad hwn i addasu'r hyn a wnawn yn unol â hynny.

Bydd y ddogfen hon hefyd yn cael ei mapio i mewn i strategaeth newydd 2030 y brifysgol ac yn cyd-fynd â hi.

Ein Cenhadaeth

Mae ein hymrwymiad o ran cenhadaeth ddinesig ym Mhrifysgol Wrecsam (PW) yn ymwneud â bod yn ddefnyddiol i'n partneriaid a'n cymunedau.

Mae achos sylfaenol llawer o heriau a blaenoriaethau ein rhanbarth ar gyfer gweithredu yn ymwneud ag anghydraddoldeb cymdeithasol. Ein cenhadaeth ddinesig ar y cyd sy'n cael ei llywio drwy ymgysylltu'n helaeth â phartneriaid, cymunedau a dealltwriaeth o dystiolaeth, data a mewnwelediad yw:

Rhoi terfyn ar anghydraddoldeb cymdeithasol ar draws Gogledd Cymru erbyn 2030

Mae'r cyfan o'n gwaith yn canolbwyntio ar alluogi partneriaid i ddod â Deddf Llesiant Cenedlaethau'r Dyfodol (Cymru) 2015 yn fyw ac ysgogi newid a gweithredu o amgylch y 7 nod llesiant ac ymgorffori'r 5 ffordd o weithio i gefnogi'r cymunedau rydym yn eu gwasanaethu.

Ein blaenoriaethau

Rydym yn canolbwyntio ar alluogi arloesedd, cyd-greu a phrofi a darparu dulliau newydd o ymdrin â thair blaenoriaeth:

1. Arweinyddiaeth, llywodraethu a gweithio system gyfan
2. Adeiladu gwytnwch cymunedol
3. Cadw'n iach

Mae'r gwaith sy'n cael ei wneud drwy'r genhadaeth ddinesig yn parhau i ddatblygu'n organig ac yn hyblyg mewn ymateb i'r heriau cymdeithasol sylweddol sy'n wynebu cymunedau fel yr argyfwng costau byw a'r argyfwng hinsawdd. Mae ein cenhadaeth yn fawr o ran ei sgôp ac yn hynod uchelgeisiol, ond rydym yn glir y bydd ein cyfraniad i'r cenhadaethau hyn yn canolbwyntio ar ein sefyllfa unigryw fel Sefydliad Addysg Uwch wrth gefnogi'r Ddamcaniaeth Newid a nodwyd gan Ffocws y Dyfodol 2020-2030 ar gyfer comisiynydd Cenedlaethau'r Dyfodol.

Byddwn yn gweithio hyd orau ein gallu ac yn datblygu'r arbenigedd ar draws y rhanbarth i yrru systemau cyfan a newid trawsnewidiol, gan ategu popeth gydag ymchwil ac effaith fel y gallwn hysbysu, siapio a datblygu polisi.

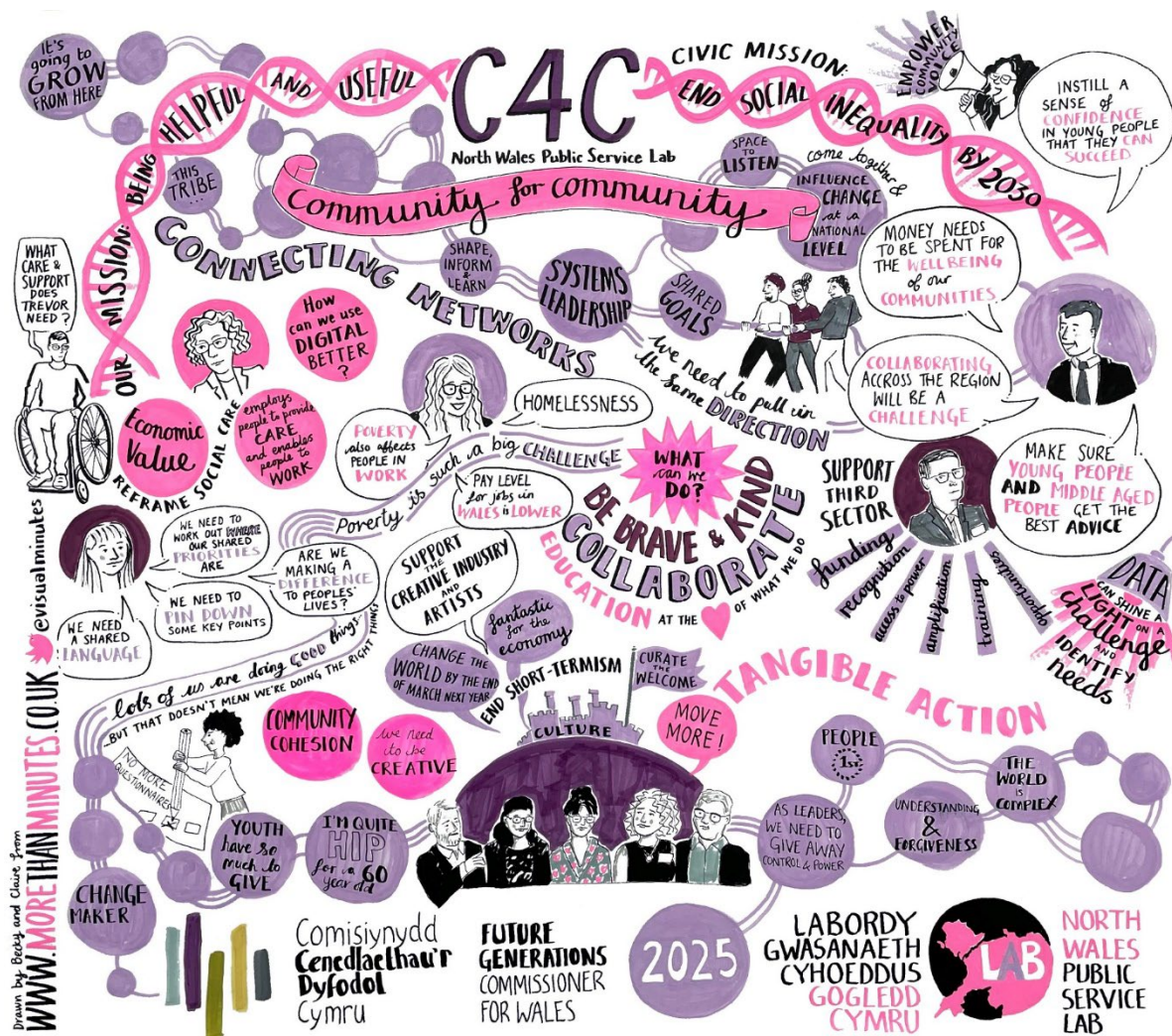
Cyflawni gyda'n gilydd: Dod ag anghydraddoldeb cymdeithasol i ben erbyn 2030

Cenhadaeth: Tyfu ein rôl fel cynullydd, hwylusydd, galluogwr a chyflawnwr newid i'r rhai rydym yn eu gwasanaethu, partneriaid a chymunedau ledled y rhanbarth. Galluogi ein gwaith gydag arloesedd, arbenigedd, ymchwil a ffocws gan weithio gyda phartneriaid a chymunedau ac ochr yn ochr â nhw i sbarduno newid go iawn ar lefel ymarferol.

Ar draws ein holl waith ymgysylltu, partneriaeth a phrosiect, rydym yn deall yr heriau allweddol a nodwyd yn y digwyddiad Cymuned er mwyn Cymuned cyntaf a gynhaliwyd gyda phartneriaid ym mis Mai 2023 gydag arweinwyr systemau a gwneuthurwyr newid.

Wedi'i lywio gan y Byrddau Gwasanaethau Cyhoeddus yn rhanbarthol ac fel cynullydd Partneriaeth Mewnwelediad Gogledd Cymru a Labordy Gwasanaeth Cyhoeddus Gogledd Cymru, mae ein cenhadaeth yn cysylltu ar draws cynlluniau llesiant Gogledd Cymru 2023-2028 a llawer o strategaethau eraill ar draws y rhanbarth ac yn genedlaethol (Uchelgais Gogledd Cymru, Natur ac Us 2050, Gogledd Cymru Actif a Bwrdd Partneriaeth Rhanbarthol) sydd i gyd yn canolbwyntio ar weithio i fynd i'r afael â heriau ar y cyd.

Rydym yn rhan o, ac yn gallu llywio'r dirwedd bartneriaeth gymhleth, i **integreiddio'r** holl waith â ffocws ac ysgogi, profi ac archwilio ffyrdd newydd o weithio sy'n cysylltu adnoddau, ymchwil a dysgu i ymgorffori a galluogi'r 5 ffordd o weithio ac ysgogi newid drwy ddull systemau cyfan.



Arweinyddiaeth, llywodraethu a gweithio drwy ddull systemau cyfan

*Cenhadaeth: Galluogi a darparu canolfan arloesi, gan greu lle ar gyfer arbenigedd ac egni i alluogi cyd-ddealltwriaeth a chydweithredu gyda gwahanol bartneriaid a chymunedau. Arloesi, cyd-greu a phrofi dulliau a ffyrdd newydd o weithio i fynd i'r afael ag anghydraddoldeb cymdeithasol **gyda'n gilydd**.*

Mae pwysau cynyddol ar bob gwasanaeth cyhoeddus a sectorau eraill i weithio'n fwy cydweithredol i fynd i'r afael ag anghydraddoldebau, gydag adnoddau sy'n lleihau. Mae'r dystiolaeth yn glir yn y cynlluniau llesiant ar draws y rhanbarth bod angen i ni weithio'n wahanol. Byddwn yn darparu gofod niwtral, cefnogol lle gall pob partner ddysgu gyda'i gilydd am weithio drwy ddull systemau cyfan a galluogi rhwydwaith sylweddol i weithio ar draws ffiniau sefydliadol, gyda chymuned ar gyfer rhwydwaith cymunedol o arweinwyr systemau a gwneuthurwyr newid. Gwyddom fod gofod i

archwilio'r heriau ac yna datblygu ffyrdd newydd o weithio yn gefnogol i bartneriaid, ac felly byddwn yn gweithio gyda phartneriaid ar heriau allweddol ac yn datblygu ac yn esblygu Model Meddwl drwy Systemau Gogledd Cymru, datblygu a chefnogi'r prosiectau arloesol gan Bartneriaeth Mewnwelediad Gogledd Cymru ynghylch ymchwil, ymgysylltu a newid systemau a cheisio rhannu adnoddau, cipio dysg ac ymdrechu i wneud newidiadau i gefnogi'r cymunedau rydym yn eu gwasanaethu.

Adeiladu Gwynwch Cymunedol

*Cenhadaeth: Cefnogi ein cymunedau a'n partneriaid, gwranddo'n astud a gwneud yr hyn sydd bwysicaf i bartneriaid a dinasyddion. **Gan edrych yn y tymor hir**, byddwn yn cyflwyno ac yn ehangu Prifysgol Plant Gogledd Cymru ac yn galluogi hyn fel cyfrwng ar gyfer **cydweithio a newid** i gefnogi llesiant i deuluoedd, cariad at ddysgu i bawb, cysylltu asedau pob cymuned a datblygu arweinwyr y dyfodol.*

Byddwn yn profi ac yn archwilio ffyrdd newydd ac arloesol o wrando ar ein cymunedau a'n dinasyddion trwy adrodd straeon a defnyddio a dulliau arloesol eraill.

Trwy weithio gyda'r Byrddau Gwasanaethau Cyhoeddus ac ystod eang o bartneriaid ar draws y rhanbarth, rydym wedi sefydlu cyswllt ac mae gwaith partneriaeth wrth wraidd popeth a wnawn. Byddwn yn sicrhau ein bod yn parhau i ehangu'r dull unigryw hwn o ddod â phartneriaid ynghyd i fynd i'r afael â materion allweddol a datblygu cyfryngau arloesol ar gyfer newid – conglfaen o hyn yw'r Brifysgol Plant a'i chyflwyno ar draws y rhanbarth oherwydd ei photensial i ennyn diddordeb plant (BI4-9) mewn dysgu ychwanegol, pobl ifanc (BI7-13) mewn iechyd a llesiant drwy hyfforddiant arweinyddiaeth, a theuluoedd mewn addysg bwyd iach.

Byddwn yn sicrhau bod diwylliant a chysylltu â'n holl gymunedau ar draws y rhanbarth yn cael eu mapio.

Cadw'n iach

Cenhadaeth: Cefnogi a galluogi dinasyddion, cymunedau a sefydliadau i fod yn iach ac i gadw'n iach, gan sicrhau bod caredigrwydd a thosturi yn gallu bod wrth wraidd ein holl waith gyda phartneriaid sy'n cefnogi ein rhanbarth i ddod yn rhanbarth sy'n ystyriol o drawma. Gan arwain gyda phartneriaid, bydd ein dull arloesol o weithredu cymdeithasol ar gyfer newid yn canolbwyntio ar atal a phenderfynyddion ehangach yn y maes iechyd.

Mae ein gwaith ymgysylltu â chymunedau a'r BGC rhanbarthol, RPB a Mudiad 2025 yn nodi iechyd a llesiant fel blaenoriaeth allweddol. Mae ein gwaith yn y maes hwn hyd yma gyda'r gymuned ymarfer presgripsiynu cymdeithasol a'r gwaith trawma ac ACE (Profiadau Niweidiol yn ystod Plentyndod) mewn partneriaeth â Hwb ACE yn unigryw ac yn arloesol. Byddwn yn parhau i ehangu'r gwaith hwn, gan ddod â phartneriaid at ei gilydd mewn cymunedau i gyflawni ac ysgogi newid a chanolbwyntio ar symud adnoddau tuag at **atal, symud pethau er mwyn sicrhau newid a rhwydweithio, cysylltu a chynnull a gosod y blaenoriaethau cyfunol i ganolbwyntio'r adnoddau ar lesiant ac iechyd ein cymunedau a'n dinasyddion**, wedi'u seilio ar ymchwil, tystiolaeth, data a dealltwriaeth.

Ein ffyrdd o weithio

Sut rydym yn gweithio a gyda phwy rydym yn gweithio:

Byddwn yn adeiladu ar y gwaith a wnaed hyd yma, yn parhau i fod yn arloesol, ymatebol ac ystwyth i ymateb i anghenion partneriaid a chymunedau sy'n cysylltu ac yn ymgysylltu ar bob lefel â chymunedau ledled y rhanbarth. Bydd gwneud synnwyr o'r dirwedd bartneriaeth gymhleth a defnyddio ymchwil i ddyfnhau ein dealltwriaeth a lledaenu'r hyn sy'n gweithio yn allweddol i hyn. Byddwn yn gweithio'n galed i ysgogi gweithredu go iawn a dylanwadu ar newid systemau. Mae addysg a chydraddoldeb wrth wraidd popeth a wnawn – byddwn yn tyfu ac yn dysgu o'r gwaith a wnawn mewn partneriaeth, gan weithio ochr yn ochr â'r ystod eang o bartneriaid cenedlaethol, rhanbarthol a lleol sy'n amrywio o Swyddfa Cenedlaethau'r Dyfodol i ysgolion lleol yng Ngogledd Cymru. Byddwn yn mesur ein heffaith mewn partneriaeth yn erbyn mesurau llwyddiant/dangosyddion isod.

Byddwn yn ymdrechu i ysgogi newid a dysgu gyda rhaglen waith glir sy'n cynnwys:

- **Cynnull a chydweithio** – gwneud synnwyr o'r dirwedd bartneriaethau a helpu i lywio'r cymhlethdod, gan barhau i ymgysylltu ar draws yr holl bartneriaid a dod â phartneriaid ynghyd i ganolbwyntio adnoddau ar heriau ar y cyd.
- **Galluogi, ymgysylltu a hwyluso** - dod â lleisiau amrywiol at ei gilydd a phrofi ffyrdd newydd o ymgysylltu gyda phartneriaid a chymunedau drwy adrodd straeon a defnyddio dulliau eraill i sicrhau ein bod yn newid y cydbwysedd pŵer a bod cydraddoldeb wrth wraidd popeth a wnawn.
- **Datblygu a chyflawni** – ysgogi cyflawniad prosiectau allweddol fel Prifysgol Plant Gogledd Cymru a defnyddio hyn fel cyfrwng ar gyfer newid, ynghyd â'n dull Prifysgol yn seiliedig ar TrACE. Byddwn yn defnyddio'r prosiectau blaenllaw allweddol hyn fel cyfle i gysylltu partneriaid a chyflawni camau gweithredu go iawn ar gyfer y cymunedau rydym yn eu gwasanaethu.
- **Cefnogi, rhannu a phrofi ffyrdd newydd o weithio – dull Labordy Gwasanaeth Cyhoeddus Tyfu Gogledd Cymru** gan weithio gyda phartneriaid ar heriau prosiect allweddol sy'n datblygu model meddwl drwy systemau ar gyfer Gogledd Cymru. Gweithio ar drawsnewid y ffordd rydym yn gweithio ar draws sectorau, gan ganolbwyntio'n benodol ar heriau allweddol fel tlodi ac ymgysylltu a chyfranogiad dinasyddion. Rhannu'r dysgu hwn gyda'r holl bartneriaid ar bob lefel.
- **Ymchwil, dysgu a rhwydweithiau**– Datblygu strategaeth ymchwil i gipio a lledaenu dysgu ac ymdrechu i sicrhau mwy o adnoddau i barhau a thyfu'r ddealltwriaeth ar gyfer ein cenhadaeth. Parhau i dyfu'r rhaglen ddysgu ar gyfer arweinyddiaeth systemau a thyfu'r rhwydwaith o arweinwyr systemau a gwneuthurwyr newid.

Mae ein strategaeth yn adlewyrchu'r heriau a'r mewnwelediad o ddata/cudd-wybodaeth ac ymgysylltiad trwy'r ystod eang o rwydweithiau yr ydym yn eu cynnal ac yn eu galluogi gan gynnwys:

- **Grŵp Llywio Cenhadaeth Ddinesig** – partneriaeth o arweinwyr cenedlaethol a rhanbarthol dylanwadol i lywio cyfeiriad strategol ein cenhadaeth ddinesig.
- **C4C (cymuned ar gyfer cymuned) rhwydwaith o arweinwyr systemau a gwneuthurwyr newid** – Cymuned o arweinwyr systemau o bob rhan o sefydliadau gwasanaeth cyhoeddus Gogledd Cymru
- **Byrddau Gwasanaethau Cyhoeddus (BGC) a Phartneriaeth Mewnwelediad Gogledd Cymru** - Nod y Bartneriaeth Mewnwelediad yw gyrru dull systemau cyfan o weithio gyda chymunedau ledled y rhanbarth, gan ddefnyddio data a mewnwelediad mewn ffyrdd newydd o gipio a rhannu dysgu ac arbenigedd i alluogi'r Byrddau Gwasanaethau Cyhoeddus i ddatblygu a chyflwyno'r cynlluniau lles pum mlynedd
- **Mudiad 2025** - dros 600 o bobl a sefydliadau yn cydweithio i roi diwedd ar anghydraddoldebau iechyd y gellir eu hosgoi yng Ngogledd Cymru.

Atodiad A

Cyflawni ein cenhadaeth gyda'n gilydd: Dod ag anghydraddoldeb cymdeithasol i ben erbyn 2030 ac Arweinyddiaeth, llywodraethu a newid systemau cyfan

Cenhadaeth (Cenadaethau)	<p>Cyflawni ein cenhadaeth gyda'n gilydd: Dod ag anghydraddoldeb cymdeithasol i ben erbyn 2030 <i>Tyfu ein rôl fel cynullydd, hwylusydd, galluogwr a chyflawnwr newid i'r rhai rydym yn eu gwasanaethu, partneriaid a chymunedau ledled y rhanbarth. Galluogi ein gwaith gydag arloesedd, arbenigedd, ymchwil a ffocws gan weithio gyda gan weithio gyda phartneriaid a chymunedau ac ochr yn ochr â nhw i sbarduno newid go iawn ar lefel ymarferol</i></p> <p>Arweinyddiaeth, llywodraethu a newid drwy ddull systemau cyfan <i>Galluogi a darparu canolfan arloesi, gan greu lle ar gyfer arbenigedd ac egni i alluogi cyd-ddealltwriaeth a chydweithredu gyda gwahanol bartneriaid a chymunedau. Arloesi, cyd-greu a phrofi dulliau a ffyrdd newydd o weithio i fynd i'r afael ag anghydraddoldeb cymdeithasol <u>gyda'n gilydd</u>.</i></p>
Canlyniadau Tymor byr (cynnydd a welir yn ystod y 1-2 flynedd nesaf)	<p>Mae mwy o bartneriaid yn ymgysylltu â Labordy Gwasanaeth Cyhoeddus Gogledd Cymru, mae mwy o addysg ac ymwybyddiaeth o arweinyddiaeth systemau sy'n gwella cydweithio a chysylltu. Rydym i gyd yn gweithio gyda'n gilydd ac yn llywio'r dirwedd partneriaethau i integreiddio blaenoriaethau a chyflawni gyda'n gilydd ac i alluogi a rhannu arfer da a dysg.</p> <p>Mae gan fwy o bartneriaid ddealltwriaeth o'r Lab ac yn dod atom gyda heriau y maent yn eu hwynebu fel y gallwn weithio gyda'n gilydd i ddatblygu model meddwl drwy systemau ar gyfer Gogledd Cymru. Mae mwy o brosiectau'n mabwysiadu'r model hwn, gan wella gwasanaethau a chefnogaeth i ddinasyddion.</p> <p>Mae pob partner ym Mhartneriaeth Mewnwelediad Gogledd Cymru yn cymryd rhan yn y prosiectau arloesol ac mae'r hyn a ddysgir o'r gwaith hwn yn newid y ffordd rydym yn ymgysylltu ac yn cynnwys dinasyddion yn ein gwaith. Mae hyn yn cynnwys arwain Rhaglen Arweinwyr y Dyfodol gyda phlant a phobl ifanc mewn ysgolion, naratifau cymunedol a gwaith ymgysylltu rhanbarthol, yn ogystal â chefnogi'r Byrddau Gwasanaethau Cyhoeddus yn uniongyrchol gyda digwyddiadau a dosbarthiadau meistr.</p> <p>Mae partneriaethau cryfach a mwy yn datblygu ar draws y rhanbarth ac yn genedlaethol i ddod â ffocws ac adnoddau i heriau allweddol</p>

	<p>gan gynnwys Archwilio Cymru, Swyddfa Cenedlaethau'r Dyfodol, WCPP ac ati.</p> <p>Mae mwy o ymchwil yn canolbwyntio ar gefnogi gwaith y BGC a'r holl bartneriaid i helpu i feithrin gallu a sicrhau mwy o adnoddau i'r ymchwil sydd ei angen i ddyfnhau dealltwriaeth o'r cenadaethau.</p>
<p>Canlyniadau Canolradd (cynnydd a welir yn y 7 mlynedd nesaf)</p>	<p>Rydym yn ymgysylltu gyda pholisi Llywodraeth Cymru ac yn ei lywio.</p> <p>Mae Labordy Gwasanaethau Cyhoeddus Gogledd Cymru a Phartneriaeth Mewnwelediad Gogledd Cymru, gyda 2025, yn gweithio'n agos gyda'i gilydd i fonitro cynnydd, a sicrhau newid pendant ar draws y rhanbarth.</p> <p>Mae BC a BGC yn ymgysylltu â system fonitro fwy effeithiol sy'n golygu y gellir adolygu cynnydd tuag at amcanion yn hawdd. Mae mwy o gysylltiadau rhwng BC+ a BGC gyda'r un amcanion.</p>
<p>Rhaglen waith</p>	<p><i>Cynnull a chydweithio:</i> Byddwn yn cynnull Grŵp Llywio'r Genhadaeth Ddinesig i lunio a herio cyfeiriad y gwaith hwn sy'n cynnwys partneriaid lleol, rhanbarthol a chenedlaethol ac o bob rhan o'r DU. Cynnal a thyfu rhwydwaith C4C o arweinwyr systemau a gwneuthurwyr newid a gweithio i sicrhau ein bod yn dod â phartneriaid ynghyd i drafod heriau cyffredin a sbarduno newid drwy systemau a ffyrdd newydd o weithio sy'n canolbwyntio ar alluogi'r 5 ffordd o weithio. Byddwn yn parhau i ddatblygu Strategaeth Partneriaeth y Genhadaeth Ddinesig i ddiwallu anghenion partneriaid a chymunedau gan ganolbwyntio ar adnoddau lle mae eu hangen a hynny mewn modd ymatebol ac ystwyth. Byddwn yn parhau i gydweithio yn yr holl bartneriaethau yr ydym yn rhan ohonynt o 2025, Gogledd Cymru Actif, BGC, RPB, Partneriaeth Sgiliau Rhanbarthol ac ati</p> <p><i>Galluogi, ymgysylltu a hwyluso, datblygu a chyflawni:</i> Byddwn yn gweithio gyda phartneriaid ar brosiectau 'herio' allweddol drwy'r Lab, datblygu model Meddwl drwy Systemau Gogledd Cymru ac adeiladu timau bach gyda'r arbenigedd cywir i ddeall yr heriau a datblygu a phrofi dulliau newydd o weithio gan gyflawni newidiadau go iawn ar draws y rhanbarth. Byddwn yn sicrhau ein bod yn rhannu'r dysgu gyda rhwydwaith ehangach C4C a'r dirwedd bartneriaeth gyfan yng Ngogledd Cymru a Chymru. Byddwn yn parhau i ddarparu'r rhaglen ddysgu ar gyfer datblygu addysg arweinyddiaeth systemau (ar gael i bawb ar-lein ac yn bersonol) ac yn esblygu hyn i ddiwallu anghenion partneriaid trwy ganolbwyntio ar enghreifftiau o arweinyddiaeth systemau yn ymarferol ar draws y rhanbarth a dod ag enghreifftiau rhyngwladol eraill i mewn.</p> <p><i>Cefnogi, rhannu a phrofi ffyrdd newydd o weithio:</i> Byddwn yn cynnull ac yn cefnogi Partneriaeth Mewnwelediad Gogledd Cymru a'r prosiectau arloesol a ddatblygwyd trwy'r bartneriaeth hon o amgylch ymgysylltu cymunedol a rhanbarthol, democratiaeth ymgynghorol,</p>

	<p>adrodd straeon a'r Gymraeg, a sicrhau ein bod bob amser yn canolbwyntio ar ysgogi arloesedd ar y cyd, rhannu dysgu a chyflwyno/profi dulliau newydd a fydd yn newid dyfodol sut rydym yn gweithio. Byddwn yn parhau i rannu'r dysgu hwn yn genedlaethol gyda phartneriaid yn Llywodraeth Cymru, Swyddfa Cenedlaethau'r Dyfodol, Archwilio Cymru ac eraill, gyda digwyddiadau ar y cyd i rannu dysgu a modelau gweithio.</p> <p><i>Ymchwil, dysgu a rhwydweithiau:</i> Byddwn yn cydweithio â phartneriaid AU ledled Cymru ac yn arbennig yn y rhanbarth i sicrhau ein bod yn datblygu ymchwil sy'n datblygu dealltwriaeth ddyfnach o'r heriau a'r genhadaeth. Byddwn yn datblygu tystiolaeth o effaith yr hyn a wnawn i lywio a siapio'r ffordd o weithio yn y dyfodol. Byddwn yn datblygu Strategaeth Ymchwil Cenhadaeth Ddinesig i sicrhau bod gennym fap ffordd i helpu i gefnogi partneriaid a chymunedau gydag ymchwil sy'n bwysig gyda thystiolaeth, mewnwelediad a data, dadansoddiad beirniadol sy'n llywio ein dull o fynd i'r afael ag anghydraddoldeb cymdeithasol.</p>
<p>Meysydd i'w Harchwilio</p>	<p>Meysydd archwilio posibl:</p> <ul style="list-style-type: none"> • Incwm ymchwil UKRI a chydweithio gyda phrifysgolion eraill • Democratiaeth ddeallusol • Ymgysylltu â dinasyddion

Adeiladu gwytnwch cymunedol

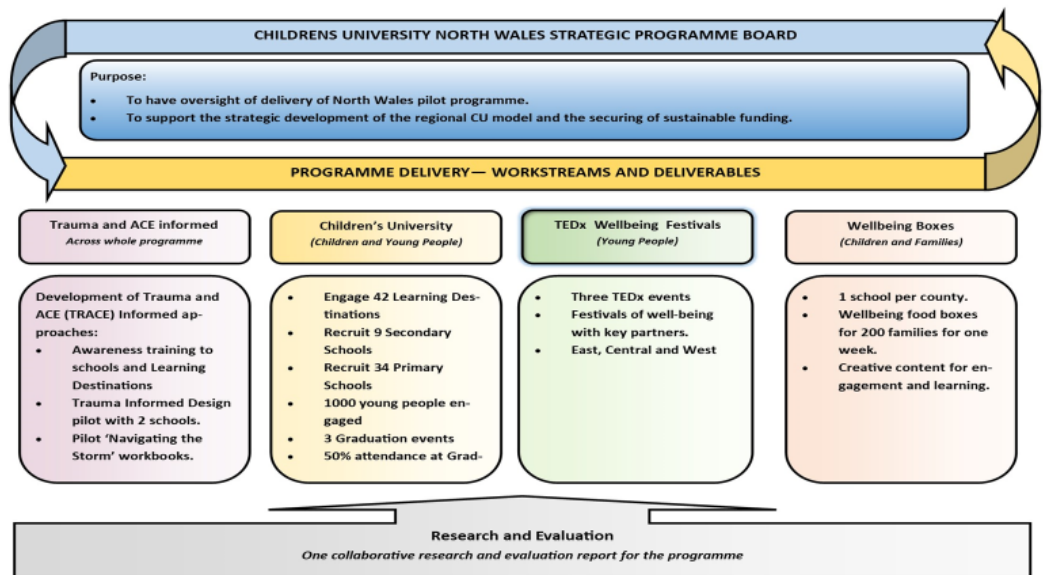
<p>Cenhadaeth</p>	<p><i>Cefnogi ein cymunedau a'n partneriaid, gwranddo'n astud a gwneud yr hyn sydd bwysicaf i bartneriaid a dinasyddion. Gan edrych yn y tymor hir, byddwn yn cyflwyno ac yn tyfu Prifysgol Plant Gogledd Cymru ac yn galluogi hyn fel cyfrwng ar gyfer cydweithio a newid i gefnogi llesiant i deuluoedd, cariad at ddysgu i bawb, cysylltu asedau pob cymuned a datblygu arweinwyr y dyfodol.</i></p> <p><i>Byddwn yn profi ac yn archwilio ffyrdd newydd ac arloesol o wrando ar ein cymunedau a'n dinasyddion trwy adrodd straeon a defnyddio a dulliau arloesol eraill</i></p>
<p>Canlyniadau Tymor byr (cynnydd a welir yn ystod y 1-2 flynedd nesaf)</p>	<p>Mae mwy o ysgolion, partneriaid a chyrchfannau dysgu wedi'u cysylltu ac yn rhan o Brifysgol Plant Gogledd Cymru sy'n adeiladu ar lwyddiant y peilot. Mae mwy o raglenni yn cael eu cyflwyno sy'n canolbwyntio ar gefnogi a gwella cyfleoedd dysgu a chysylltu â gweithgaredd diwylliannol, cymdeithasol, amgylcheddol a bwyd da ar draws ein rhanbarth gan gefnogi mwy o bobl i barhau i ddysgu ac ymgysylltu a chysylltu â chymunedau lleol.</p> <p>Mae plant a phobl ifanc yn cael cyfle i ddysgu y tu allan i'r ystafell ddosbarth gyda'r pethau sydd bwysicaf iddynt, mwy o blant a phobl ifanc yn cymryd rhan yn y fforymau ieuencid i lunio cynnwys y maent eisiau ac angen ei ddysgu.</p> <p>Rydym yn ymgysylltu â Phlant a Phobl Ifanc i rannu'r hyn sy'n bwysig iddynt i gefnogi llesiant ac maent yn datblygu sgiliau arwain i ysgogi newid a gwasanaethau cyhoeddus y dyfodol.</p> <p>Mae mwy o bobl a sefydliadau o bob rhan o'r rhanbarth yn cefnogi Prifysgol Plant Gogledd Cymru i dyfu, mae pob sector yn rhan o gydweithrediad gwirioneddol o amgylch y rhanbarth, ac rydym yn cefnogi ysgolion a sefydliadau dysgu gan gynyddu a gwella'r gefnogaeth i ysgolion fel canolbwynt mewn cymunedau a theuluoedd.</p> <p>Mae mwy o ddinasyddion yn cymryd rhan yng ngwaith y dirwedd bartneriaeth gyfan, mae lleisiau dinasyddion a straeon yn siapio dyfodol ein gwaith, rydym yn gwranddo ac yn gweithredu i newid y system er gwell a gwella llesiant. Rydym yn cyflwyno ac yn rhannu ymchwil sy'n deall effaith y ffordd hon o weithio a'r canlyniadau i fyfyrwyr fel y gallwn helpu i lunio a llywio dulliau gweithredu a pholisi ledled Cymru.</p>
<p>Canlyniadau Canolradd (cynnydd a welir yn y 7 mlynedd nesaf)</p>	<p>Mae gan Ogledd Cymru ddull sy'n seiliedig ar systemau cyfan cyd-gysylltiedig o gefnogi dysgu a llesiant i Blant a Phobl Ifanc a theuluoedd ar draws y rhanbarth.</p> <p>Mae ymchwil sy'n deall effaith y gwaith hwn yn gyrru dealltwriaeth wych ar fynd i'r afael ag anghydraddoldebau.</p> <p>Mae cydweithredu ar draws y rhanbarth yn enghraifft flaenllaw fyd-eang o sut i weithio i fynd i'r afael â heriau cymdeithasol allweddol.</p>

Defnyddir dulliau adrodd straeon a ffyrdd arloesol o ymgysylltu â'r holl ddinasyddion yn eang ar draws gwasanaethau'r sector cyhoeddus a'r trydydd sector, mae dinasyddion a 'gwasanaethau' yn gweithio ochr yn ochr â'i gilydd i adeiladu a chefnogi gwytnwch cymunedol.

Mae'r holl bartneriaid wedi'u cysylltu ar draws y rhanbarth i gefnogi dysgu y tu allan i ysgolion sy'n gysylltiedig ag asedau cymunedol ac sy'n gweithio i gynnwys pob dinesydd mewn gweithgareddau llesiant sy'n cefnogi iechyd hirdymor o lefel unigol a chymunedol.

Rhaglen waith

Datblygu a Chyflawni: Darparu a datblygu Prifysgol Plant Gogledd Cymru gan ymgysylltu â 55 o ysgolion a thyfu'r dull hwn gyda gweledigaeth ac ymgysylltiad hirdymor gyda'r holl bartneriaid ar draws y rhanbarth ac yn ehangach i gefnogi dysgu a llesiant. Profi ffyrdd newydd ac arloesol fel y sgysrsiau TED ar draws pob isranbarth, ymgysylltu â phlant hŷn a phobl ifanc sydd â sgiliau arwain a rhoi llwyfan iddynt rannu'r hyn sydd bwysicaf o ran llesiant gyda'r holl wasanaethau cyhoeddus fel y gallwn wrando a mynd ati'n weithredol i sicrhau newid, cyflwyno tair gŵyl llesiant fel rhan o'r gwaith hwn. Datblygu a chyflwyno'r blychau llesiant gyda chelf, crefftau, bwyd lleol, cardiau ryseitiau a syniadau gan bob partner i gefnogi llesiant er mwyn sicrhau y gallwn roi prawf ar y brifysgol plant fel cyfrwng ar gyfer sicrhau newid gan gefnogi ysgolion fel grŵp ar draws rhanbarth a nodi bylchau, tyfu gyda Phlant a Phobl Ifanc a theuluoedd a gweld effaith y gwaith hwn. *Rydym yn defnyddio dull sy'n ystyriol o drama ar draws yr holl waith hwn.*



Galluogi, ymgysylltu a hwyluso, cefnogi a phrofi ffyrdd newydd o weithio: Gweithio gyda phartneriaid yn BIPBC a gwasanaethau blynyddoedd cynnar Sir y Fflint, ymhlith llawer o rai eraill. Byddwn yn ymgysylltu â chleifion yn y system iechyd CAMHS a hefyd Plant a phobl ifanc yn y blynyddoedd cynnar, plant sy'n derbyn gofal a'r rhai ag anghenion dysgu ychwanegol i

	<p>archwilio sut rydym yn defnyddio gwahanol ddulliau – adrodd straeon yn benodol - i newid y system a dylunio gwasanaethau yn y dyfodol sy'n diwallu anghenion dinasyddion yn uniongyrchol. Fel rhan o brosiect enghreifftiol comisiwn Bevan, byddwn yn rhannu'r hyn a ddysgwyd o'r prosiectau arloesol hyn ar draws pob rhwydwaith.</p> <p><i>Ymchwil, dysgu a rhwydweithiau: Cyflwyno'r allbwn ymchwil gan Brifysgol Plant Gogledd Cymru a'r LLS, 100 o brosiectau straeon ac archwilio'r cyfle i ddatblygu darnau mwy cydweithredol o ymchwil sy'n dyfnhau ein dealltwriaeth a'n defnydd o ffyrdd newydd o weithio yn ogystal â rhannu'r dysgu hwn ledled Cymru fel glasbrint ar gyfer newid.</i></p>
Meysydd i'w Harchwilio	<p>Meysydd archwilio posibl:</p> <ul style="list-style-type: none"> • Plant a Phobl Ifanc yn ysgogi newid mewn gwasanaethau cyhoeddus gyda rhaglen arweinwyr y dyfodol

Cadw'n iach

<p>Cenhadaeth</p>	<p><i>Cefnogi a galluogi dinasyddion, cymunedau a sefydliadau i fod yn iach ac i gadw'n iach, gan sicrhau bod caredigrwydd a thosturi yn gallu bod wrth wraidd ein holl waith gyda phartneriaid sy'n cefnogi ein rhanbarth i ddod yn rhanbarth sy'n ystyriol o drawma. Gan arwain gyda phartneriaid, bydd ein dull arloesol o weithredu cymdeithasol ar gyfer newid yn canolbwyntio ar atal a phenderfynyddion ehangach yn y maes iechyd.</i></p>
<p>Canlyniadau Tymor byr (cynnydd a welir yn ystod y 1-2 flynedd nesaf)</p>	<p>Mae mwy o gydweithio yn digwydd ar lefel leol, ranbarthol a chenedlaethol rhwng cymunedau, y sector gwirfoddol, cyrff cyhoeddus a busnesau i nodi sut dylai system iechyd gynaliadwy edrych gan gynnwys ffocws clir ar ofal cymdeithasol.</p> <p>Mae ystod fwy amrywiol o bobl yn ymwneud â chyd-gynhyrchu gwasanaethau ac amcanion llesiant, gan gynnwys Plant a Phobl Ifanc.</p> <p>Mae Byrddau Gwasanaethau Cyhoeddus a Gwasanaethau Cyhoeddus yn gweithio'n agos i ddeall y gyfraith gofal gwrthgyfartal a sut rydym yn gweithio gyda'n gilydd i sicrhau bod dinasyddion yn cael y gofal sydd ei angen arnynt pan fydd ei angen arnynt.</p> <p>Mae mwy o bartneriaid yn dechrau defnyddio dull sy'n ystyriol o drawma yn eu sefydliadau ac ar draws sefydliadau mewn partneriaethau allweddol gan sicrhau bod tosturi wrth galon gwasanaethau cyhoeddus.</p> <p>Mwy o bartneriaid a Chymuned Ymarfer TrACE gynyddol ar draws y rhanbarth sy'n rhannu dysgu ac arfer da yn rhanbarthol ac yn genedlaethol gan wella'r broses o weithredu dull sy'n ystyriol o drawma ym mhopeth a wnawn ar draws gwasanaethau cyhoeddus a chymdeithas.</p> <p>Mae partneriaid a chymunedau o fewn a thu allan i'r Brifysgol yn teimlo ac yn gweld y gwahaniaeth mewn polisi, pobl, prosesau a'r amgylchedd / amgylchedd ffisegol wrth i ni symud i fod yr SAU cyntaf i fod yn ystyriol o TrACE.</p>
<p>Canlyniadau Canolradd (cynnydd a welir yn y 7 mlynedd nesaf)</p>	<p>Mae gan gymunedau ac unigolion fynediad at Bresgripsiynu Cymdeithasol ac adnoddau cymunedol i gefnogi llesiant a mynediad at asedau cymunedol o'u cwmpas i helpu i gefnogi llesiant.</p> <p>Symud adnoddau tuag at atal ac yn gallu diwallu anghenion dinasyddion ar draws y rhanbarth pan fydd angen gofal iechyd arnynt.</p> <p>Mae newid amlwg ar draws y rhanbarth cyfan i ddod yn rhanbarth sy'n ystyriol o TrACE. Mae yna symudiad o ran adnoddau a phwyslais yn cael ei roi ar fod yn ystyriol o TrACE ar draws cymdeithas a gwasanaethau cyhoeddus.</p>

	<p>Mae yna ddealltwriaeth a model o ragnodi cymdeithasol sy'n cysylltu mewn cymunedau ac mae'r trydydd sector yn cael ei ariannu'n gynaliadwy er mwyn galluogi hyn i dyfu gan gefnogi dinasyddion i ymgysylltu â'u hanghenion lles eu hunain.</p>
<p>Rhaglen waith</p>	<p><i>Cynnull a chydweithio, galluogi, ymgysylltu a hwyluso:</i> Byddwn yn parhau i dyfu, cynnal a galluogi'r CoP ar gyfer TrACE a Rhagnodi Cymdeithasol gan rannu dysgu a chan gysylltu ar draws y rhanbarth ac yn ehangach. Profi ac archwilio ffyrdd newydd o weithio a sicrhau ein bod yn datblygu'r hyn sydd ei angen ar y CoP a'r ffocws gan gynnwys rhannu rhagnodi cymdeithasol a dulliau TrACE yn ymarferol. Gan gynnwys mesur effaith, rhaglenni addysg, newid diwylliant a dealltwriaeth o TrACE, cyllid cynaliadwy a symud cyllid i'r maes atal.</p> <p><i>Datblygu a chyflawni:</i> Bod yn sefydliad blaenllaw i ddod yn Brifysgol/sefydliad sy'n ystyriol o TrACE yn y DU gyda hyrwyddwyr caredigrwydd yn ymgysylltu â myfyrwyr a'n dull gweithredu ar draws y sefydliad, byddwn yn parhau i ddatblygu ein sefydliad cyfan mewn ffordd sy'n ystyriol o TrACE gyda phartneriaid yn Hyb ACE Cymru. Byddwn yn rhannu dysgu ac yn datblygu rhaglen addysg i gefnogi eraill. Byddwn yn cefnogi ac yn galluogi dealltwriaeth gyffredinol o TrACE, drwy ein holl brosiectau a hefyd gyda'n hymchwil.</p> <p><i>Cefnogi, rhannu a phrofi ffyrdd newydd o weithio:</i> Gan weithio gyda phartneriaid newydd sy'n arwain yn fyd-eang, byddwn yn archwilio ffyrdd newydd o weithio a dylunio gan gynnwys gweithio gyda Dylunio ar sail Trawma o'r UD i lunio a threialu ein hamgylchedd ffisegol i fod yn ystyriol o TrACE. Byddwn yn gweithio gyda phartneriaid i gynnal digwyddiad cymunedol ymarfer presgripsiynu cymdeithasol gyda mwy o bartneriaid a hefyd yn cynnal digwyddiad ar gyfer partneriaid a sefydliadau cymunedol sy'n ymwneud â Phlant a Phobl Ifanc.</p> <p><i>Ymchwil, dysgu a rhwydweithiau:</i> Byddwn yn cymryd rhan mewn adroddiad gwerthuso o'r gwaith hyd yma ac yn parhau i dyfu'r ymchwil yn y maes hwn i ddylanwadu ar, a siapio sefydliadau a phartneriaid eraill. Cyfrannu at gorff y wybodaeth am TrACE. Byddwn yn archwilio cyfleoedd i gymryd rhan mewn ymchwil gydweithredol i ddatblygu a thyfu ein gwaith yn y maes hwn gyda llawer o bartneriaid.</p>
<p>Meysydd i'w Harchwilio</p>	<p>Nodwyd y meysydd canlynol ar gyfer eu harchwilio:</p> <ul style="list-style-type: none"> • Datblygu strategaeth ar y cyd ar gyfer Gogledd Cymru gyda BGC i integreiddio dull sy'n ystyriol o drawma a datblygu presgripsiynu cymdeithasol

Cenhadaeth Ddinesig ac Amcanion Ymgysylltu	Sut allwn ni fesur hyn?	Dangosydd (Dangosyddion) Perfformiad
--	--------------------------------	---

Atodiad B - DPA

<p>Y Genhadaeth Ddinesig a Gyd-grëwyd - dod ag anghydraddoldeb cymdeithasol i ben erbyn 2030.</p> <p>Cael ein cydnabod gan y rhai rydym yn eu gwasanaethu fel prifysgol ddefnyddiol sy'n cefnogi ymchwil, effaith a gwerthuso</p>	<p>Gweithio mewn ffyrdd newydd ac arloesol ar heriau cymdeithasol ar y cyd</p> <ol style="list-style-type: none">1. Datblygu'r Grŵp Llywio Cenhadaeth Ddinesig datblygu partneriaeth2. Treialu ymchwil newydd i fesur effaith gwaith partneriaeth a chenhadaeth ddinesig3. Datblygu strategaeth ymchwil cenhadaeth ddinesig i feithrin gallu a chynyddu incwm ymchwil a chreu amgylchedd ymchwil iach, deinamig a chynhwysol	<p>2x Cyfarfodydd Grŵp Llywio Cenhadaeth Ddinesig 1x Strategaeth Ymchwil Cenhadaeth Ddinesig 1x Strategaeth Partneriaeth cenhadaeth ddinesig a gyhoeddwyd 2023-2028 2x Ceisiadau ymchwil 3 x Allbynnau ymchwil o bob prosiect cenhadaeth Ddinesig / maes blaenoriaeth 3 x Astudiaethau achos effaith ar gyfer REF 1 x Adroddiad Blynyddol Strategaeth Partneriaeth Cenhadaeth Ddinesig (gwaelodlin Medi 2023) Casglu adborth gan bartneriaid</p>	<p>Llesiant Cymru: dangosyddion cenedlaethol LLYW.CYMRU 46- Yr enillion cymdeithasol ar fuddsoddiad partneriaethau Cymreig yng Nghymru a thu allan i'r DU sy'n gweithio tuag at Amcanion Datblygiad Cynaliadwy y Cenhedloedd Unedig.</p>
---	--	--	--

<p>Llywodraethiant Arweinyddiaeth a gweithio ar sail dull systemau cyfan</p> <p>galluogi a darparu canolfan arloesi i greu lle ar gyfer arbenigedd/egni i alluogi cyd-ddealltwriaeth a gweithredu gyda gwahanol 'gymunedau' a phrosiectau.</p> <p>Arloesi, cyd-greu, profi a chyflwyno dulliau newydd ar draws y 3 maes blaenoriaeth i fynd i'r afael â her gyfunol anghydraddoldeb cymdeithasol a mynd i'r afael â nhw</p>	<p>Labordy Gwasanaeth Cyhoeddus Gogledd Cymru - Cymuned ar gyfer rhwydwaith cymunedol o arweinwyr systemau a gwneuthurwyr newid a phartneriaeth 2025 i fynd i'r afael ag anghydraddoldebau iechyd a chymdeithasol, cefnogaeth y Byrddau Gwasanaethau Cyhoeddus</p> <p>Partneriaeth Mewnwelediad Gogledd Cymru – cefnogi a galluogi arloesedd a chyflawni'r cynlluniau llesiant ar draws Gogledd Cymru</p>	<p>4 x C4C Digwyddiadau cydweithredol gydag Archwilio Cymru a Chenedlaethau'r Dyfodol gyda dros 300 o bartneriaid, Cadeirydd BGC a sesiynau is-gadeirydd</p> <p>10 x Dosbarthiadau meistr arweinyddiaeth System, gweithdai, digwyddiadau a chaffis yn Gymraeg a Saesneg</p> <p>2x prosiectau cydweithredol rhanbarthol gydag ymchwil</p> <p>4x digwyddiadau pwrpasol gyda phartneriaid</p> <p>5x Digwyddiadau Partneriaeth Mewnwelediad GC</p> <p>3x prosiectau cydweithredol arloesi - ymchwil, ymgysylltu â dinasyddion a newid systemau</p>	<p>18 - Canran y bobl sy'n byw mewn cartrefi mewn tlodi incwm o'i gymharu â chanolrif y DU: wedi'i fesur ar gyfer plant, oedran gweithio a'r rhai o oedran pensiwn</p> <p>24 - Canran y bobl sy'n fodlon â'u gallu i gael at y cyfleusterau a'r gwasanaethau sydd eu hangen arnynt</p> <p>27- Canran y bobl sy'n cytuno eu bod yn perthyn i'r ardal; bod pobl o gefndiroedd gwahanol yn cyd-dynnu'n dda; a bod pobl yn trin eraill gyda pharch</p> <p>30 - Canran y bobl sy'n unig</p> <p>34 - Nifer yr aelwydydd y llwyddwyd i'w rhwystro rhag mynd yn ddigartref fesul 10,000 o aelwydydd.</p>
---	---	--	--

<p>Adeiladu gwytnwch cymunedol</p> <p>Gweithio ochr yn ochr â'n partneriaid a'n cymunedau i wrando'n astud a gwneud yr hyn sydd bwysicaf; cydnabod amrywiaeth a diffiniad y gymuned</p>	<p>Prifysgol Plant Gogledd Cymru - Cyflwyno Prifysgol Plant gyda 50+ o ysgolion a dros 1000 o fyfyrwyr yn canolbwyntio ar weithio mewn partneriaeth i fynd i'r afael â heriau allweddol, iechyd meddwl, gordewdra, anweithgarwch a galluogi ffocws ar lesiant, gweithredu cwricwlwm newydd, ysgolion sy'n canolbwyntio ar y gymuned, dysgu gydol oes a thlodi plant, gweithio gyda llysgenhadon myfyrwyr o bob rhan o addysg uwch/addysg bellach</p> <p>Dysgu Arweinyddiaeth ac adrodd straeon, 100 stori ac ymgysylltiad Dinasyddion mewn naratifau</p>	<p>1x Cynllun busnes ar gyfer Gogledd Cymru yn ymgysylltu â'r holl bartneriaid ar gyfer model cynaliadwy i dyfu Prifysgol Plant</p> <p>1x Allbwn ymchwil</p> <p>10x partneriaid yn cymryd rhan mewn prosiect LLS 50 x Plant a phobl ifanc gan ymgysylltu ag ADY, Plant sy'n Derbyn Gofal a'r Blynyddoedd Cynnar</p> <p>1x Astudiaeth achos effaith ymchwil ar gyfer 100 stori gyda Chomisiwn Bevan</p> <p>1x a digwyddiad arddangos a phapur ymchwil ar effaith a newid systemau</p>	<p>05 - Canran y plant sydd â llai na 2 o ymddygiadau sy'n gysylltiedig â ffordd iach o fyw</p> <p>06 - Mesur datblygiad plant ifanc</p> <p>08 - Canran yr oedolion â chymwysterau ar wahanol lefelau'r Fframwaith Cymwysterau Cenedlaethol</p> <p>22 - Canran y bobl mewn addysg, cyflogaeth neu hyfforddiant, wedi'u mesur ar gyfer gwahanol grwpiau oedran</p> <p>35 – Canran y bobl sy'n mynychu neu'n cymryd rhan mewn gweithgareddau celfyddydol, diwylliant neu dreftadaeth o leiaf 3 gwaith y flwyddyn</p> <p>38 - Canran y bobl sy'n cymryd rhan mewn gweithgareddau chwaraeon dair gwaith neu fwy yr wythnos</p> <p>23 - Canran sy'n teimlo eu bod yn gallu dylanwadu ar benderfyniadau sy'n effeithio ar eu hardal leol</p>
---	--	--	--

<p>Cadw'n iach cefnogi pobl, cymunedau a sefydliadau i fod yn iach a chadw'n iach, gan sicrhau fod caredigrwydd a thosturi wrth galon gwasanaethau cyhoeddus</p>	<p>Prifysgol a chymuned TRACE Cyflawni ein prosiect arloesol mewn partneriaeth â Hwb Cenedlaethol i ddod yn Brifysgol ystyriol o TrACE a gweithio mewn partneriaeth ar draws y rhanbarth i lunio cymdeithas sy'n ystyriol o TrACE</p> <p>Cymorth Cymunedol Ymarfer Presgripsiynu Cymdeithasol a galluogi gweithredu model Presgripsiynu Cymdeithasol ar draws y rhanbarth - datblygu'r gymuned o ymarferwyr mewn partneriaeth â 2025</p>	<p>1x Adroddiad ymchwil 100 o fyfyrwyr yn cymryd rhan fel hyrwyddwyr Caredigrwydd</p> <p>3x Digwyddiad CoP gyda 100+ o bartneriaid</p>	<p>03 - Canran yr oedolion sydd â llai na 2 o'r 5 o ymddygiadau sy'n gysylltiedig â ffordd o fyw iach</p> <p>29 - Sgôr llesiant meddyliol cymedrig i bobl</p> <p>28 - Canran y bobl sy'n gwirfoddoli</p>
--	---	--	--

