

PENNAWD RHEOLAETH YR ADRAN RHEOLI			
Adran	Swyddfa Ysgrifenyddiaeth		
Awdur	Cwnsler Cyffredinol ac Ysgrifennydd y Brifysgol		
Awdurdodwyd Gan:	Tîm Gweithredol Is-Ganghellor		
Rhoddir ar Waith Gan:	SIRO/ Swyddog Diogelu Data		
Cyfeirnod y Weithdrefn:	PRSEC2526001		
Gweithdrefn a Ddisodlwyd:	PRLEG2122003		
Rhif Fersiwn:	1	Pwyllgor Cymeradwyo:	Tîm Gweithredol Is-Ganghellor
Dyddiad cymeradwyo:	25/11/25	Rhif cofnod:	25.139
Statws:	Cymeradwywyd	Dyddiad Rhoi Ar Waith:	Hydref 2025
Cyfnod Cymeradwyo:	3 mlynedd	Dyddiad Adolygu:	Hydref 2028
Rwyf wedi cynnal asesiad sgrinio asesiadau o'r effaith ar gydraddoldeb i helpu i ddiogelu rhag gwahaniaethu a hyrwyddo cydraddoldeb.			✓
Rwyf wedi ystyried effaith y Polisi/Strategaeth/Gweithdrefn ar y Gymraeg a'r ddarpariaeth Gymraeg yn y Brifysgol			✓

GWEITHDREFN DIGWYDDIADAU LLYWODRAETHU GWYBODAETH DIFRIFOL

1. Cyflwyniad a Throsolwg

1.1 Beth yw Digwyddiad Llywodraethu Gwybodaeth Difrifol (SIGI)?

- 1.1.1 Mae Digwyddiad Llywodraethu Gwybodaeth Difrifol neu dramgwydd data personol yn digwydd pan fydd:

Achos o dorri diogelwch sy'n arwain at ddinistrio, colli, addasu, datgelu heb ganiatâd, neu fynediad at ddata personol sy'n cael ei drosglwyddo, ei storio neu ei brosesu fel arall.

Gallai'r digwyddiad hwn hefyd effeithio ar breifatrwydd unigolyn, arwain at dwyll hunaniaeth neu gael rhywfaint o effaith arwyddocaol arall ar unigolion.

- 1.1.2 Mae Digwyddiad Llywodraethu Gwybodaeth Difrifol yn debygol o dorri **Deddf Diogelu Data 2018** fel y'i diwygiwyd.

1.2 Beth sy'n achosi SIGI?

1.2.1 Swyddfa'r Comisiynydd Gwybodaeth

Yn datgan y gall tramgwydd diogelwch SIGI /data ddigwydd am nifer o resymau:

- Colli neu ddwyn data neu offer mae data yn cael ei storio arnynt
- Rheolaethau mynediad amhriodol sy'n caniatáu defnydd heb awdurdod
- Methiant offer
- Gwall dynol
- Amgylchiadau annisgwyl fel tân neu lifogydd
- Ymosodiad hacio (peirianeg gymdeithasol, gwe-rwydo ac ati)
- Troseddau 'ffugio' lle ceir gwybodaeth drwy dwyllo'r sefydliad sy'n ei chadw

1.2.2 Gallai rhesymau eraill dros dramgwyddo gynnwys:

- Gwaredu gwastraff cyfrinachol yn wael
- Datgelu gwybodaeth gyfrinachol heb awdurdod i drydydd parti (mewn unrhyw fformat gan gynnwys ar lafar)
- Dod o hyd i wybodaeth/cofnodion cyfrinachol mewn man cyhoeddus
- Rhannu ID cyfrifiadurol a chyfrineiriau

1.3 Sut y gellir rheoli SIGI?

1.3.1 Pan fydd digwyddiad yn digwydd, mae pedair elfen bwysig i'r cynllun rheoli digwyddiadau:

- Cynhwysiant ac adferiad
- Asesu risg parhaus
- Hysbysu
- Gwerthuso ac ymateb (mae'r categorïau hyn ar wahân yn y ddogfen hon).

1.3.2 Mae'n bwysig bod staff yn cydnabod pryd mae digwyddiad wedi digwydd ac yn rhoi gwybod yn briodol amdano fel y gellir cymryd camau ar unwaith i'w ffrwyno. Gallai methu â rhoi gwybod am ddigwyddiad llywodraethu gwybodaeth difrifol o fewn 24 awr i'r darganfyddiad arwain at drosedd ddisgyblu.

1.3.3 Mae gan y Brifysgol ddyletswydd i roi gwybod am unrhyw dramgwydd sylweddol i'r ICO o fewn 72 awr. Gallai methu â rhoi gwybod am dramgwydd sylweddol i'r ICO o fewn 72 awr ar ôl darganfod hynny arwain at ddirwy, ymyrraeth a niwed i enw da'r Brifysgol.

1.3.4 Dylid rhoi gwybod i'ch Rheolwr Llinell am bob digwyddiad llywodraethu gwybodaeth difrifol yn y lle cyntaf gan ddefnyddio'r ffurflen yn Atodiad 1, Adran 1 ac yna rhoi gwybod i'r Swyddog Diogelu Data a'r SIRO,

Cyfarwyddwr Gweithredol Adnoddau Dynol, a fydd yn rhoi cyngor ar y nesaf camau ac unrhyw gamau gweithredu sydd eu hangen ar unwaith i ffrwyno'r digwyddiad. Gallant hefyd argymhell bod eich rheolwr llinell yn cysylltu ag Adnoddau Dynol i benderfynu a oes angen cymryd unrhyw gamau uniongyrchol ynghylch gweithwyr ai peidio.

- 1.3.5 Nodwch fod dau Ddirprwy SIRO arall yn y Brifysgol yn absenoldeb SIRO neu DPO y Brifysgol, gellir cysylltu â nhw ar dpo@wrexham.ac.uk

Mae adran nesaf y weithdrefn hon yn amlinellu'r hyn y dylid ei wneud i reoli tramgwydd diogelu data.

2. Sut i Reoli Digwyddiad — Yn Fanwl

2.1 Ffrwyno ac Adfer

2.1.1 Dylai'r person sy'n darganfod achos llywodraethu gwybodaeth/tramgwydd diogelu data roi gwybod amdano ar unwaith fel a ganlyn:

- i'w Rheolwr Llinell neu i'r Deon/Cyfarwyddwr
- i'r SIRO drwy p.gibbs@wrexham.ac.uk neu dpo@wrexham.ac.uk neu ffonio 01978 293995 a fydd yn:
 - cofnodi'r digwyddiad
 - cynghori ar y camau nesaf ac unrhyw gamau gweithredu sydd eu hangen ar unwaith i ffrwyno'r digwyddiad
- cymryd cyngor gan AD yn uniongyrchol neu roi gwybod bod y rheolwr llinell yn cymryd cyngor gan AD ynghylch unrhyw gamau y gallai fod angen eu cymryd ar unwaith ynghylch gweithwyr
- cysylltu â'r IS os oes unrhyw offer IS yn rhan o'r digwyddiad

Bryd hynny, bydd y SIRO yn penderfynu pwy fydd y swyddog ymchwilio priodol (fel arfer y rheolwr llinell, y Cyfarwyddwr neu'r Deon) a fydd yn dechrau ymchwiliad llawn yn ddi-oed, ac yn dilyn hynny bydd ef neu hi yn cwblhau y ffurflen yn Atodiad 1 Adran 2. Bydd y ffurflen wedi'i chwblhau yn cael ei hanfon at y Swyddog Diogelu a fydd yn llenwi Adran 3 y ffurflen yn Atodiad 1 a'i hanfon at y SIRO/Dirprwy SIRO.

2.1.2 Dylai'r swyddog ymchwilio sicrhau ei fod yn cael yr holl ffeithiau perthnasol am y digwyddiad, yn cymryd meddiant o unrhyw ddogfennaeth ac yn cofnodi unrhyw ffeithiau/penderfyniadau allweddol o'r pwynt hwn ymlaen.

2.1.3 Yn safonol, dylai hyn gynnwys;

- Dyddiad ac amser y digwyddiad
- Pwy oedd yn rhan ohono?
- Pa wybodaeth yn union a ddatgelwyd (atodwch gopi i'r ffurflen os yw wedi cael

- ei hadfer)
- Sut y digwyddodd y tramgwydd
 - P'un a yw'r data wedi cael ei adfer
 - P'un yw'r gwrthrychau data dan sylw wedi cael gwybod
 - Pa gamau unioni a gymerwyd ar unwaith
 - Camau pellach sydd ar y gweill, pwy sy'n gyfrifol am sicrhau eu bod yn cael eu cyflawni a phryd y byddan nhw'n cael eu cwblhau
- 2.1.4 Yn dibynnu ar fath a difrifoldeb y digwyddiad, efallai y bydd angen i'r heddlu fod yn rhan o'r camau cynnar hyn a gwahardd yr aelod neu aelodau staff o'r gweithle. Bydd y penderfyniad hwn yn cael ei wneud gan y SIRO ar sail achos wrth achos.
- 2.1.5 Unwaith y bydd y swyddog ymchwilio yn cael manylion llawn y digwyddiad gan y SIRO, efallai y bydd angen iddo hefyd gysylltu â swyddogion fel y nodir isod yn dibynnu ar y math o ddigwyddiad, os nad yw'r swyddogion hyn eisoes yn rhan o'r ymchwiliad. **Mae pob digwyddiad i gael ei drin fel mater brys er mwyn lleihau unrhyw risgiau pellach sy'n gysylltiedig â hyn;** felly, rhaid cysylltu â staff allweddol o fewn 24 awr ar ôl darganfod y digwyddiad: Os oes materion diogelwch TG yn gysylltiedig, rhowch wybod i ddesg gymorth TG neu i Gyfarwyddwr IS, Preifat a Chyfrinachol — itservicedesk@wrexham.ac.uk neu ffoniwch 01978 293241
- 2.1.6 Os yw'r digwyddiad yn cynnwys gwybodaeth bersonol gweithwyr, dylai'r SIRO, os yw'n briodol, roi gwybod i'r Pennaeth Adnoddau Dynol (Gweithrediadau a Systemau) drwy danielle.sullivan@wrexham.ac.uk neu drwy gysylltu â 01978 293921
- 2.1.7 Os yw'r digwyddiad wedi cynnwys datgelu gwybodaeth bersonol a allai adael gwrthrych y data mewn perygl am ryw reswm e.e. gwybodaeth ariannol neu wybodaeth sy'n dangos eu bod nhw'n agored i niwed mewn rhyw ffordd, dylid ystyried rhoi gwybod iddyn nhw ar unwaith i leihau'r risg hon (gweler adran 4).
- 2.1.8 Os oes angen, dylai adnoddau fod ar gael i hwyluso'r broses ymchwilio.

2.2 Sefydlu ymarfer ffrwyno

- 2.2.2 Bydd pob gwasanaeth yn dilyn y weithdrefn ffrwyno a amlinellir uchod ac yn gweithio ochr yn ochr â'r adrannau perthnasol lle:
- Bydd ITA yn ceisio cyfyngu ar fynediad pellach at y wybodaeth ac atal unrhyw fynediad anawdurdodedig pellach gan ddefnyddio'r un llwybr, os yw'n briodol.
 - Bydd yr adran ystadau'n diogelu unrhyw adeilad y Brifysgol sydd wedi cael ei effeithio - gall hyn gynnwys atgyweirio neu ailosod eitemau sydd wedi'u difrodi, newid cleon neu godau diogelwch mynediad, yn ôl yr angen.

- Bydd Uwch Swyddogion Priodol - gyda chyingor gan y Swyddog Diogelu Data - yn asesu effaith colli/datgelu gwybodaeth sy'n hanfodol i fusnes ac yn cymryd camau priodol mewn ymateb.

2.2.3 Sefydlu a ellir gwneud unrhyw beth i adennill unrhyw golledion ai peidio â chyfyngu ar y difrod y gall y tramgwydd ei achosi. Gallai hyn gynnwys:

- adfer unrhyw offer yn gorfforol;
- adfer gwaith papur yn gorfforol, lle bo hynny'n bosibl (gallai hyn gynnwys trefnu i gasglu gwybodaeth yn bersonol neu gael cadarnhad ysgrifenedig bod y wybodaeth wedi'i dinistrio'n ddiogel);
- defnyddio copïau wrth gefn i adfer data sydd wedi'i golli neu ei ddifrodi;
- rhybuddio staff yn yr ardal lle digwyddodd y tramgwydd, i'w galluogi i nodi pan fydd rhywun yn ceisio defnyddio data sydd wedi'i ddwyn i gael mynediad at gyfrifon neu wasanaethau;
- rhoi'r gorau i gymryd taliadau cerdyn;
- gwneud trefniadau gydag unigolion sydd wedi cael eu heffeithio i gyfyngu ar unrhyw fynediad anawdurdodedig i'w gwybodaeth o ganlyniad i'r tramgwydd e.e. rhoi cyfrineiriau ar eu cyfrifon fel y gallant wirio pwy ydyn nhw pan fyddant yn cysylltu â'r Brifysgol.

2.2.4 Trafod a chytuno ar unrhyw gamau ffrwyno arfaethedig gyda SIRO/Dirprwy SIRO, Swyddog Diogelu Data'r Brifysgol a'r Swyddog Rhyddid Gwybodaeth (Swyddfa'r Is-Ganghellor) CYN cysylltu ag unrhyw unigolion neu asiantaethau dan sylw, i sicrhau na fydd unrhyw dramgwyddo pellach yn digwydd.

2.2.5 Efallai bod yr heddlu eisoes wedi cael gwybod am y digwyddiad, ond os na fydd penderfyniad yn cael ei wneud gan y SIRO/Dirprwy SIRO ar y pwynt hwn o ran a ddylid eu cynnwys ai peidio.

3. Risg

3.1 Asesu risg parhaus

3.1.1 Rhaid diffinio ac asesu unrhyw risg yn gywir er mwyn manteisio i'r eithaf ar allu'r Brifysgol i reoli a lliniaru'r risg.

3.2 Risgiau Data

3.2.1 Pa fath o ddata sydd dan sylw? Cofiwch mai data personol yw unrhyw wybodaeth sy'n ei gwneud hi'n bosibl adnabod unigolyn byw ac sy'n dweud rhywbeth wrthyich chi amdany'n nhw. Nid oes rhaid iddo gynnwys eu henw os yw gwybodaeth arall yn ei gwneud yn bosibl eu hadnabod. Gallai hyn gynnwys;

- Ffotograffau
- Gwybodaeth feddygol

- Cyfeiriad e-bost/IP
- Data ariannol (e.e. manylion banc)
- Data Adnabod Personol (e.e. cyfeiriad, rhif N.I.)
- Grŵp blwyddyn y Brifysgol/Graddio ynghyd â blaenlythrennau ac ati

3.2.2 Pa effaith y gallai ei chael ar unigolion?

- A yw'n 'ddata personol sensitif' fel sy'n cael ei ddiffinio gan y Ddeddf Diogelu Data, h.y. yn ymwneud â tharddiad hiliol neu ethnig, barn wleidyddol, credoau crefyddol, aelodaeth o undeb llafur, cyflwr iechyd corfforol neu feddyliol, bywyd rhywiol, troseddau a gyflawnwyd neu honedig, neu euogfarnau.¹
- A yw'n cael ei ystyried yn sensitif yn gyffredinol oherwydd yr hyn a allai ddigwydd os bydd yn cael ei gamddefnyddio e.e. manylion cyfrif banc, gwybodaeth a allai achosi embaras i'r unigolyn?

3.2.3 A oes unrhyw amddiffyniadau ar waith fel gliniadur wedi'i amgryptio, ffyn USB, e-byst diogel ac ati?

3.2.4 Faint o bobl sydd wedi cael eu heffeithio gan y digwyddiad?

3.2.5 Pa mor ddifrifol y gallai effaith y digwyddiad fod ar y bobl hynny?

- risg gorfforol;
- risg ariannol;
- risg twyll hunaniaeth;
- niwed i enw da personol;
- effaith negyddol ar eu preifatrwydd;
- niwed i enw da'r sefydliad;
- datgelu gwybodaeth bersonol sensitif.

3.2.6 Beth yw'r tebygolrwydd y bydd y risg a nodwyd yn digwydd?

- Er enghraifft, os bydd offer IS yn cael ei ddwyn, a fyddai angen offer a gwybodaeth arbenigol iawn ar rywun i gyrchu'r wybodaeth? Ydy'r wybodaeth wedi'i fformatio yn y fath fodd e.e. defnyddio rhifau adnabod yn hytrach nag enwau a fyddai'n ei gwneud yn anoddach i unigolion gael eu hadnabod?

3.2.7 Data pwy sy'n gysylltiedig?

- Defnyddwyr gwasanaeth, myfyrwyr neu gwsmeriaid?
- Llywodraethwyr?
- Staff neu weithwyr cyrff cysylltiedig?
- Cyflenwyr neu bartneriaid?

¹ Diffiniad o - [Gwefan ICO](#)

3.2.8 Beth yw'r canlyniadau posibl i enw da'r Brifysgol neu'r Llywodraethwyr (gan gynnwys darparu gwasanaethau)?

3.2.9 A allai fod risg i iechyd y cyhoedd?

4. Hysbysu

4.1 Yn dibynnu ar y digwyddiad, gall fod gofynion cyfreithiol, cytundebol neu sector-benodol i hysbysu gwahanol bartïon.

4.2 Gall hysbysiad gynorthwyo gyda gwelliannau diogelwch a gweithredu, yn ogystal â lliniaru risg.

4.3 Rhaid gwneud asesiad ar unwaith ynghylch a ddylid rhoi gwybod i wrthrych y data (h.y. yr unigolion yr oedd eu data yn rhan o'r digwyddiad). Dylai hyn ystyried;

- Sut gall hysbysu helpu'r unigolyn?
- A fyddai hysbysu yn arwain at straen ormodol, gan fod yn drech na'r budd o'u hysbysu?
- Ydy'r unigolion a fyddai'n cael eu hysbysu yn gallu deall yr hysbysiad?
- Ydy'r niferoedd dan sylw mor fawr fel y byddai hysbysiad yn golygu ymdrech anghymesur?

Fel rheol gyffredinol, argymhellir bod gwrthrych y data yn cael ei gynghori oni bai y gallwch chi gyfiawnhau'n glir pam nad yw er budd gwrthrych y data. Bydd y SIRO yn gwneud y penderfyniad ac yn rhoi rhesymau i'w gyfiawnhau a bydd y rhain yn cael eu dogfennu yn Adran 4 o'r Ffurflen Adrodd neu Ffurflen Canlyniad Panel SIGI.

4.4 Dylech chi hefyd ystyried pa gyngor sydd angen ei roi i unigolion i ddiogelu eu gwybodaeth, ar yr adeg y byddwch chi'n eu hysbysu e.e. os oes rhifau cardiau credyd yn gysylltiedig, dylid eu cynghori i gysylltu â'u darparwr cerdyn.

4.5 Os yw'r swyddog ymchwilio yn pryderu y gallai gweithiwr fod yn rhan o weithgarwch twyllodrus, dylech adolygu'r rheoliadau ariannol a chael cyngor gan y Cyfarwyddwr Cyllid Gweithredol a fydd yn gwneud y penderfyniad ynghylch a oes angen cyngor pellach.

4.6 A yw rhifau pasbort yn rhan o'r achos? Os felly, cysylltwch â'r Gwasanaeth Hunaniaeth a Phasbortau gan ddefnyddio'r manylion cyswllt ar ei wefan.

4.7 Ydy rhifau Yswiriant Gwladol yn rhan o'r achos? Os felly, cysylltwch â Chyllid a Thollau Ei Mawrhydi (CThEM) gan ddefnyddio'r manylion cyswllt ar ei wefan.

- 4.8 A ddylid hysbysu yswirwyr y Brifysgol? Os felly neu os ydych chi'n ansicr, cysylltwch â'r tîm Yswiriant am gyngor insurance@wrexham.ac.uk

5. Camau Unioni

- 5.1 Dylai'r swyddog ymchwilio nodi'r camau unioni a gymerwyd ar unwaith a chyflwyno'r Ffurflen Adrodd Atodiad 1 drwy e-bost at y Swyddog Diogelu Data drwy dpo@wrexham.ac.uk

6. Gwerthusiad SIRO ac Ymchwiliad Panel

6.1 Gwerthusiad SIRO

- 6.1.1 Ar ôl derbyn y Ffurflen Adrodd wedi'i chwblhau yn Atodiad 1, bydd Cadeirydd y Pwyllgor Llywodraethu Gwybodaeth (SIRO) wedyn yn asesu'r digwyddiad ac yn penderfynu a ddylai hyn gael ei ystyried gan Banel SIGI ai peidio.
- 6.1.2 Os bydd y SIRO yn gwneud y penderfyniad y dylai panel gyfarfod i asesu'r digwyddiad, bydd y panel yn cyfarfod cyn gynted ag y bo'n ymarferol
- 6.1.3 Os bydd y SIRO yn gwneud y penderfyniad nad oes angen i banel gyfarfod i asesu'r digwyddiad, bydd y SIRO yn nodi'r rhesymau i gyfiawnhau hyn ar y ffurflen yn Atodiad 1 Adran 3.
- 6.1.4 Bydd yr IGC yn cyfarfod bob chwarter o leiaf i adolygu achosion blaenorol o dramgwyddo a digwyddiadau y bu bron iddyn nhw â digwydd.

6.2 Ymchwiliad y Panel

- 6.2.1 Bydd y Swyddog Ymchwilio yn cyflwyno ei ganfyddiadau cychwynnol i'r panel, a fydd wedyn yn:
- asesu'r digwyddiad a'r ymchwiliad hyd yma, a
 - chynghori ar unrhyw gamau gweithredu pellach sydd eu hangen a chydlynu'r rhain.

6.2.2 Bydd y Panel yn cynnwys y gweithwyr canlynol:

- Uwch-berchennog Risg Gwybodaeth (**SIRO**) - Cyfarwyddwr Gweithredol Adnoddau Dynol (Cadeirydd) ar hyn o bryd
- **Dirprwy SIRO** (yn absenoldeb y SIRO) - (1 = *Cyfreithiwr y Brifysgol ar hyn o bryd* & 2 = *Cyfarwyddwr Cynllunio Strategol a Gweinyddiaeth Myfyrwyr ar hyn o bryd*)
- **Cyfarwyddwr IS**/ei gynrychiolydd/chynrychiolydd
- **DPO**
- **Swyddog Rhyddid Gwybodaeth**
- **Deon** neu **Gyfarwyddwr perthnasol** neu ei gynrychiolydd/chynrychiolydd ar gyfer y rhan berthnasol o'r tramgwydd

- **Rheolwr Llinell** y person sy'n gyfrifol am y tramgwyddo
- **Cyfreithiwr y Brifysgol**
- Unrhyw berson arall y bernir ei fod yn briodol ar wahoddiad gan y SIRO

6.2.3 **Cworwm Panel =4** (*i gynnwys SIRO/Dirprwy SIRO, Cyfreithiwr y Brifysgol a DPO*)

6.2.4 **Rôl y Panel yw:**

- Adolygu amgylchiadau'r digwyddiad a'r camau a gymerwyd hyd yn hyn. Dylid nodi hyn mewn adroddiad ymchwiliad gan Ddeon y Gyfadran/Rheolwr Llinell neu Gyfarwyddwr y maes gwasanaeth dan sylw.
- Gwerthuso'r amgylchiadau lle digwyddodd y digwyddiad (gweler isod)
- Ystyried a oes angen cymryd unrhyw gamau pellach i osgoi achosion pellach o dramgwyddo neu ddigwyddiadau tebyg rhag digwydd.
- Nodi unrhyw faterion cyfraith elusennau sy'n codi o'r tramgwydd,.
- Cytuno ar gynllun gweithredu, swyddogion cyfrifol ac amserlenni perthnasol ar gyfer gweithredu camau dilynol.
- Gwneud argymhellion hyd yn oed os mai atgyfnerthu'r gweithdrefnau presennol yw hynny
- Penderfynu a ddylid rhoi gwybod i Swyddfa'r Comisiynydd Gwybodaeth am y digwyddiad ai peidio (D.S. os yw'n dramgwydd sylweddol mae angen adrodd o fewn 72 awr)

6.3 **Gwerthusiad y Panel**

6.3.1 Bydd y Panel yn adolygu p'un a nodwyd unrhyw berygl y gallai'r tramgwydd ddigwydd cyn y digwyddiad a p'un a oedd modd ei osgoi ai peidio.

Os felly:

- A wnaeth y digwyddiad ddigwydd er bod mesurau presennol ar waith?
- A ddilynwyd polisïau a gweithdrefnau cyfredol? Os na, pam ddim?
- Ym mha ffordd y profodd y mesurau presennol yn annigonol?
- A oedd staff wedi derbyn hyfforddiant a gohebiaeth priodol mewn perthynas â llywodraethu gwybodaeth?
- Os oedd y gweithdrefnau a'r polisïau presennol yn annigonol, sut y gellir eu gwella e.e. trwy adolygu ac ailysgrifennu?

Os ddim:

- Pa mor debygol yw'r digwyddiad o ddigwydd eto?
- A allai newid i bolisïau neu weithdrefnau cyfredol fod wedi atal neu leihau effaith y digwyddiad?
- Ydy'r ddau bwynt blaenorol yn yr adran hon yn nodi y dylid ailysgrifennu polisïau a gweithdrefnau cyfredol?

- 6.3.2 A oedd y gweithiwr yn ymwybodol o bolisiau a gweithdrefnau cyfredol?
- Os oedd, a wnaethon nhw gydymffurfio?
 - Os na, pam ddim?
 - Cynnal gwiriadau gyda'r tîm IS/AD yn ymwneud â pholisiau a gweithdrefnau a ddarllenwyd ac a dderbyniwyd (a wnaeth y gweithiwr gwblhau a phasio'r hyfforddiant ar-lein gorfodol a/neu fynychu hyfforddiant diogelu data arall.
- 6.3.3 A oedd hyn yn cynnwys ymddygiad bwriadol neu fyrbwyll gan weithiwr?
- Os yw'n weithred fwriadol neu ymddygiad byrbwyll, dylai'r panel roi gwybod i'r Pennaeth AD (Gweithrediadau a Systemau) a fydd yn ystyried a ddylid ei reoli o dan y polisi AD priodol. Gall hyn arwain at fesurau disgyblu, p'un a yw gwahardd person/unigolion o'r gweithle yn briodol (gall hyn fod yn weithredol ar unwaith yn dilyn hysbysiad), erlyniad neu ailhyfforddi, sy'n fater i AD, cymryd cyngor gan yr Adran Gyfreithiol, a'r tu allan i gylch gwaith panel SIGI
- 6.3.4 Defnyddir y pwyntiau uchod i baratoi cyflwyniad ar gyfer cyfarfod y Panel er mwyn sicrhau bod pob agwedd yn cael ei hystyried. Bydd yr ymatebion i'r cwestiynau ar y Ffurflen Adrodd yn Atodiad 1 yn ffurfio'r penderfyniad.

7. Ymateb

7.1 Hysbysiad i'r ICO

- 7.1.1 Bydd Hysbysiad i'r ICO yn cael ei benderfynu a'i gytuno gan y panel ac eithrio mewn achosion o argyfwng pan fydd y SIRO ar y cyd â'r Is-Ganghellor yn penderfynu defnyddio'r canllawiau cyfredol gan yr ICO, sydd ar gael ar ei wefan.
- 7.1.2 Os bydd yr ICO yn cael ei hysbysu, dylai ffurflen adrodd am dramgwydd yr ICO (sydd ar gael ar wefan yr ICO) gael ei llenwi gan y SIRO/DPO. Dylid defnyddio gwybodaeth a ddarperir gan y swyddog ymchwilio, y Panel SIGI ac unrhyw wybodaeth berthnasol arall i llenwi'r ffurflen adrodd. Dylai'r hysbysiad i'r ICO gynnwys cymaint o wybodaeth â phosibl sy'n berthnasol i'r digwyddiad, gan ganolbwyntio'n benodol ar gamau adferol a gymerwyd ac unrhyw fesurau sydd i'w rhoi ar waith neu sydd eisoes ar waith i atal y tramgwydd diogelwch rhag digwydd eto. Dylid cynnwys unrhyw gamau yn erbyn gweithwyr cyfrifol hefyd (o fewn rheswm, gan ystyried eu hawl resymol i breifatrwydd) i ddangos bod polisiau a gweithdrefnau'r Brifysgol yn cael eu gweithredu a'u gorfodi.
- 7.1.3 Ar ôl ei llenwi, bydd y Ffurflen Adrodd yn Atodiad 1 yn cael ei hystyried gan y SIRO a'r Is-Ganghellor a fydd yn awdurdodi'r hysbysiad i'r ICO.

7.1.4 Os bydd SIRO a'r Is-Ganghellor yn cytuno, bydd y ffurflen yn cael ei hanfon at yr ICO gan y Swyddog Diogelu Data. Bydd Clerc Bwrdd y Llywodraethwyr yn cael ei hysbysu a bydd wedyn yn hysbysu Cadeirydd y Pwyllgor Archwilio, Cadeirydd Bwrdd y Llywodraethwyr, y Comisiwn Elusennau a CCAUC am hysbysiad y Brifysgol i'r ICO.

7.1.5 Bydd yr ICO yn ymateb i'r hysbysiad o dramgwyddo a gall gynnal ymchwiliadau pellach. Efallai y bydd canfyddiadau ymchwiliad yr ICO yn gofyn am newidiadau pellach i bolisiau neu weithdrefnau neu osod sancsiynau. O dan Ran 6 o'r Ddeddf, mae dwy haen o gosb am dorri Rhan 3 - yr uchafswm uwch a'r uchafswm safonol. Gallai'r rhain gynnwys ymrwymiad cyhoeddus i wella cydymffurfiaeth a gwneud newidiadau neu gallai olygu dirwy o hyd at £8.7 miliwn neu 2% (uchafswm safonol) o drosiant y Brifysgol yn y flwyddyn ariannol flaenorol, neu dramgwydd mwy difrifol; £17.5 miliwn neu 4% (uchafswm uwch) o drosiant y Brifysgol yn y flwyddyn ariannol flaenorol.

7.2 Newidiadau Polisi a Gweithdrefnol

7.2.1 Cydnabyddir y gallai fod angen adolygu polisiau a gweithdrefnau o ganlyniad i'r digwyddiad.

7.2.2 Os gwneir unrhyw newidiadau o ganlyniad i'r digwyddiad, dylid nodi hyn yn glir o fewn y polisi neu'r weithdrefn dan sylw.

7.3 Hysbysu Staff a Hyfforddiant

7.3.1 Pan gyflwynir newidiadau i bolisi neu weithdrefn, dylid hysbysu'r holl staff perthnasol am y newidiadau a rhaid iddynt gofnodi eu cydnabyddiaeth o ddarllen a deall y newidiadau.

7.3.2 Efallai y bydd gofyn ailadrodd, ehangu neu adolygu hyfforddiant. Dylai fod yn ofynnol i bob aelod o staff ymgymryd ag unrhyw hyfforddiant newydd neu ailadroddus sy'n deillio o'r digwyddiad.

7.4 Argymhellion

7.4.1 Waeth beth yw math a difrifoldeb y digwyddiad, bydd argymhellion i'w gwneud bob amser hyd yn oed os mai atgyfnerthu'r gweithdrefnau presennol yn unig yw hynny. Mae dau gategori o argymhellion y gellir eu gwneud:

- **Lleol** — mae'r rhain yn berthnasol i'r adran sydd wedi'u heffeithio gan y digwyddiad yn unig a byddant fel arfer yn adlewyrchu mesurau sydd angen eu cymryd i gyfyngu ar y peryglo o'r un math o ddigwyddiad yn digwydd eto
- **Corfforaethol** — bydd rhai digwyddiadau'n cael eu hachosi gan ffactorau nad ydynt yn unigryw i un Adran neu Gyfadran ond sydd i'w gweld ar draws y Brifysgol. Mae materion

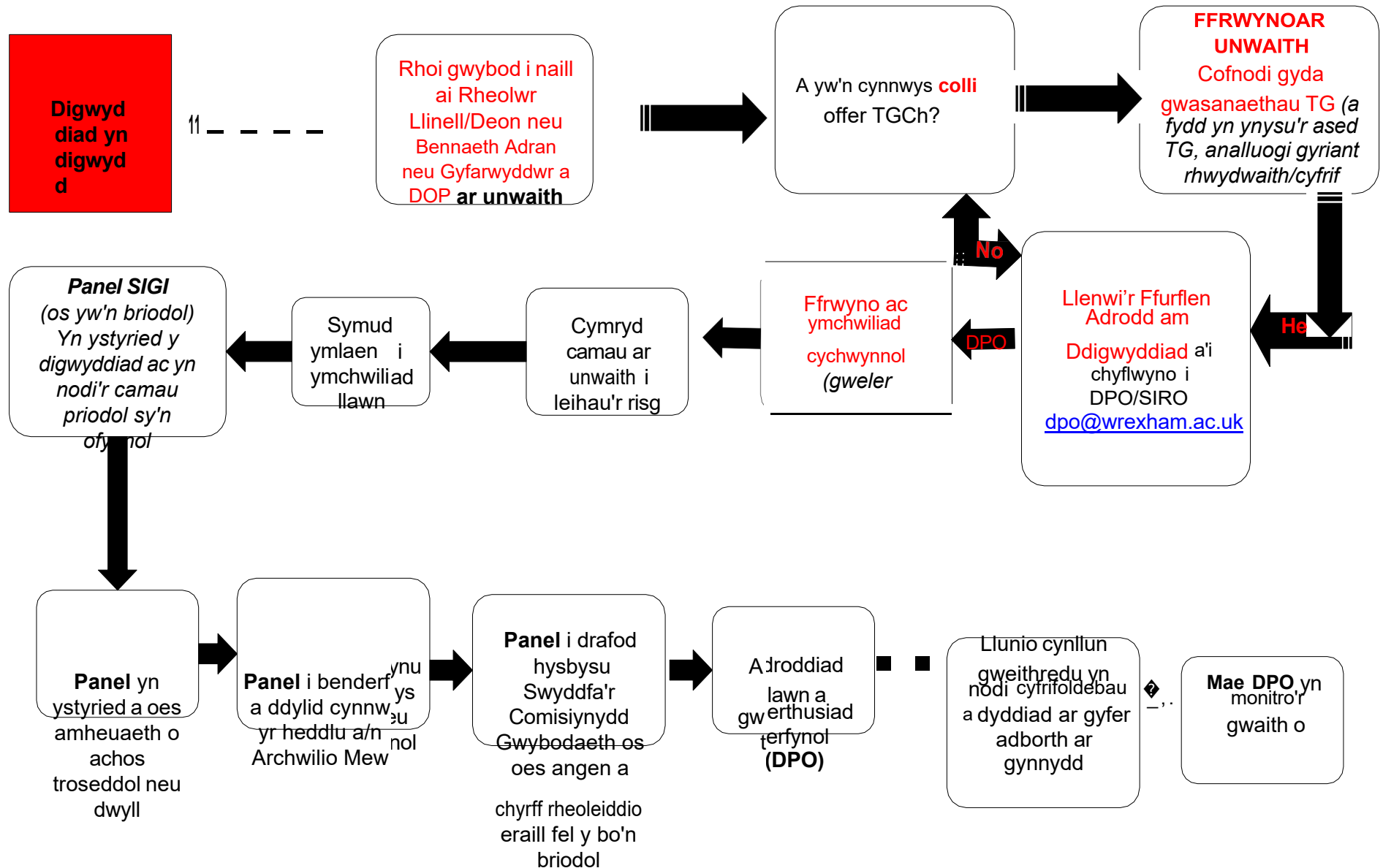
fel hyfforddiant, trin gwybodaeth a diogelwch corfforol yn effeithio ar bob rhan o'r Brifysgol ac mae'n hanfodol bod y Brifysgol yn nodi risgiau o'r fath ac yn rhoi mesurau ar waith i atal y digwyddiad rhag digwydd mewn mannau eraill.

- 7.4.2 Bydd perchennog yn cael ei neilltuo i bob argymhelliad a bydd ganddynt amserlen yn nodi erbyn pryd y dylid eu rhoi ar waith, ac mae hwn â diben deuol. Y cyntaf yw sicrhau bod y Brifysgol yn rhoi pa bynnag fesurau a nodwyd ar waith a bod unigolyn a all adrodd yn ôl i'r Swyddog Diogelu Data ar gynnydd yn unol â'r cais. Yr ail yw, lle mae achosion yn cael eu hadrodd i'r ICO, gall y Brifysgol ddangos bod y mesurau naill ai wedi'u rhoi ar waith neu fod cynllun wedi'i ddogfennu i wneud hynny.
- 7.4.3 Mae hon yn thema reolaidd yng ngwaith gorfodi'r ICO ac nid yw GDPR y DU yn newid hynny, mae'n bwysig bod gweithdrefnau'r Brifysgol yn adlewyrchu hyn. Mae nodi argymhellion yn fwy na dim ond ffordd o reoli difrod, mae'r wybodaeth am yr hyn sydd wedi digwydd ynghyd â'r effaith yn rhan sylfaenol o ddysgu y gellir wedyn ei ledaenu ledled y Brifysgol.
- 7.5 **Monitro**
- 7.5.1 Bydd y Swyddog Diogelu Data yn monitro gweithrediad a chynnydd Cynlluniau Gweithredu ar gyfer pob digwyddiad ac yn uwchgyfeirio unrhyw faterion sy'n codi i'r SIRO/Dirprwy SIRO.
- 7.5.2 Ar ddiwedd ymchwiliad, mae'r wybodaeth a gofnodwyd gan y DPO yn cael ei chynnwys mewn diweddariadau Cylchlythyr IG ac erthyglau ymwybyddiaeth/gwersi a ddysgwyd yn Campus Talk
- 7.5.3 Bydd crynodeb o ddigwyddiadau yn cael ei gyflwyno i bob cyfarfod Pwyllgor IG a bydd adroddiad dilynol gan y Pwyllgor Llywodraethu Gwybodaeth yn cael ei gyflwyno i VCET i'w adolygu.
- 7.5.4 Os oes angen rhagor o wybodaeth am y polisi hwn, siaradwch â'ch Rheolwr Llinell yn y lle cyntaf, neu'r Swyddog Diogelu Data drwy dpo.@wrexham.ac.uk

8. Crynodeb o Amserlenni a Chyfrifoldebau

Proses	Cyfrifoldeb	Amserlen (o'r digwyddiad)
Adrodd	Gweithiwr a/neu Reolwr Llinelly Gweithiwr sy'n adrodd am ddigwyddiad	Ar unwaith
Ffrwyno	Swyddog Ymchwilio (mewn cyswllt â DPO)	24 awr
Asesiad risg parhaus	Swyddog Ymchwilio (mewn cyswllt â DPO)	48 awr
Hysbysu partïon sydd wedi'u heffeithio	Swyddog Ymchwilio (mewn cyswllt â DPO)	48 awr (neu ar unwaith os bydd tramgwydd diogelwch posibl)
Hysbysu ICO	Bwrdd yr Is-Ganghellor	72 awr
Cwblhau'r Adrodd Cyflwyno ffurflen i DPO	Swyddog Ymchwilio	1-2 ddiwrnod gwaith
Adolygiad Panel SIGI / Gwerthuso	Uwch Berchennog Risg Gwybodaeth	Cyn gynted â phosibl os yw SIRO yn gwneud penderfyniad i gynnull panel
Cytuno ar Gynllun Gweithredu	Cyfarwyddwr/person enwebedig yn y maes lle digwyddodd y digwyddiad	1 mis (gall newid yn dibynnu ar asesu risg)
Cwblhau Cynllun Gweithredu	Cyfarwyddwr/person enwebedig yn y maes lle digwyddodd y digwyddiad	1 mis (gall newid yn dibynnu ar asesu risg)
Monitro	Pwyllgor Llywodraethu Gwybodaeth	Cael ei fonitro'n chwarterol
Adolygu	VCET	Adroddiad Blynyddol

9 Trosolwg o'r Broses SIGI



10 ATODIAD 1
FFURFLEN ADRODD AM DDIGWYDDIAD DIOGELU DATA

Nod y ffurflen hon yw sicrhau, os bydd digwyddiad diogelwch megis colli data, y gellir casglu'r holl wybodaeth i ddeall effaith y digwyddiad a'r hyn mae'n rhaid ei wneud i leihau unrhyw risg i ddata a gwybodaeth myfyrwyr ac eraill. **Dylech weithredu yn brydlon i roi gwybod am unrhyw ddigwyddiadau data.** Os byddwch chi'n darganfod digwyddiad diogelwch data personol, rhowch wybod i'ch Rheolwr Llinell, Deon, Pennaeth Adran neu Gyfarwyddwr ar unwaith. Cwblhewch Adran 1 y ffurflen hon a'i dychwelyd at y Swyddog Diogelu Data yn dpo@wrexham.ac.uk cyn gynted â phosibl.

Adran 1: Hysbysiad o Ddigwyddiad Diogelwch Data	I'w gwblhau gan y person sy'n adrodd am y digwyddiad/y person a sbardunodd ddigwyddiad neu ei Reolwr Llinell
Dyddiad darganfod y digwyddiad:	
Dyddiad y Digwyddiad: <i>Dyddiad ac amser y digwyddiad. Pryd, beth, pwy, sut y cafodd ei ddarganfod. Disgrifiad llawn o sut y digwyddodd y digwyddiad.</i>	
Lleoliad y digwyddiad:	
Enw'r person sy'n rhoi gwybod am y digwyddiad:	
Manylion cyswllt y person sy'n rhoi gwybod am y digwyddiad (<i>cyfeiriad e-bost a rhif ffôn</i>)	
Disgrifiad byr o'r digwyddiad neu fanylion yr wybodaeth a gollwyd:	
Nifer gwrthrychau'r data sydd wedi'u heffeithio os yw'n hysbys:	
A oes unrhyw ddata personol wedi cael ei roi mewn perygl? <i>Os felly, rhowch fanylion</i>	
Disgrifiad byr o unrhyw gamau a gymerwyd ar adeg y darganfyddiad:	
I'w ddefnyddio gan y Swyddog Diogelu Data	
Derbyniwyd gan:	
Ar (dyddiad):	
Anfonwyd ymlaen ar gyfer gweithredu i:	
Ar (dyddiad):	
Unrhyw Sylwadau Ychwanegol	

Adran 2: Asesiad o Ddifrifoldeb	I'w gwblhau gan y Swyddog Archwilio Arweiniol mewn ymgynghoriad â'r Deon neu'r Cyfarwyddwr sydd wedi'i effeithio gan y digwyddiad yn ogystal â DPO ac os yw'n briodol, IS.
Manylion y systemau TG, offer, dyfeisiau, cofnodion sy'n rhan o'r tramgwydd diogelwch TG:	
Manylion gwybodaeth a gollwyd:	
Faint o ddata sydd wedi cael ei golli? Os yw gliniadur ar goll/wedi'i ddwyn: pa mor ddiweddar y gwnaed copi wrth gefn o'r gliniadur i'r system TG ganolog?	
Faint o wrthrychau data sydd wedi'u heffeithio?	
Ydy'r data wedi'i rwymo gan unrhyw drefniadau diogelwch cytundebol? E.e. Contractau masnachol/cytundebau prosesu data.	
Beth yw natur sensitifrwydd y data? Gweler y raddfa ddosbarthu a nodwch y dosbarthiad. Os yw'n cael ei ystyried yn Risg Uchel, dylech lenwi'r canlynol hefyd:	
A ellir defnyddio unrhyw ran o'r wybodaeth i gyflawni twyll hunaniaeth fel: cyfrif banc personol a gwybodaeth ariannol arall; dynodwyr cenedlaethol, megis rhif yswiriant gwladol a chopïau o basbortau a fisâu?	
Proffiliau manwl o unigolion gan gynnwys gwybodaeth am berfformiad gwaith, cyflogau neu fywyd personol a allai achosi niwed neu ofid sylweddol i'r unigolyn hwnnw pe bai'n cael ei ddatgelu?	
Taenlenni o farciau neu raddau a enillwyd gan fyfyrwyr, gwybodaeth am achosion unigol o ddisgyblaeth myfyrwyr neu drafodaethau sensitif a allai effeithio'n andwyol ar unigolion?	
Gwybodaeth diogelwch a fyddai'n peryglu diogelwch unigolion pe bai'n cael ei datgelu?	

Swyddog Archwilio Arweiniol i'w roi i DPO	
Dyddiad:	
Anfonwyd ymlaen ar gyfer gweithredu i:	
Asesiad: Tramgwydd/Digwyddiad/Digwyddiad y Bu Bron Iddo Ddigwydd	
Rhif Cofnod Digwyddiad:	
Unrhyw Sylwadau Ychwanegol:	
Adran 3: Camau a Gymerwyd	I'w gwblhau gan y DPO
Derbyniwyd yr adroddiad gan:	
Ar (dyddiad):	
A yw hyn wedi cael ei adrodd i'r ICO? <i>Os do, o fewn 72 awr?</i>	
Pa swyddogion sydd wedi cael eu cyfweld?	
Manylion pryd y cwblhaodd y gweithiwr Hyfforddiant Diogelu Data :	
A roddwyd gwybod i'r heddlu am y digwyddiad? <i>Os do, dyddiad hysbysu?</i>	
A oes unrhyw sylw wedi cael ei roi yn y cyfryngau i'r digwyddiad? <i>Os oes, rhowch fanylion:</i>	
A fydd Panel SIGI yn cael ei gynnull? <i>Os felly, dyddiad y Panel:</i>	
Os na fydd Panel SIGI yn cael ei gynnull, amlinellwch y cyfiawnhad dros beidio â gwneud hynny:	
Camau gweithredu dilynol sy'n ofynnol/a argymhellir:	
Unrhyw newidiadau gweithdrefnol sydd ar waith i atal y math hwn o golled rhag digwydd eto?	
I'W DDEFNYDDIO GAN Y SIRO/DPO:	
Hysbysiad i'r ICO:	DO/NA <i>Os DO, hysbyswyd ar:</i> Manylion:
Hysbysiad i Wrthrychau Data:	DO/NA <i>Os DO, hysbyswyd ar:</i> Manylion:

Hysbysiad i

reoleiddiwr/rhanddeiliaid allanol eraill e.e. y
Comisiwn Elusennau/CCAUC

DO/NA Os *DO*, hysbyswyd ar:

Manylion:

Prifysgol Glyndŵr - Graddfa Dosbarthiad Gwybodaeth (fel y cyfeirir ati ym Mholisi Diogelwch Gwybodaeth y Brifysgol)

	Cyhoeddus	Agored	Cyfrinachol a Sensitif (rhaid cymhwyso amodau a mesurau diogelu ychwanegol ar gyfer 'categori arbennig' — data sy'n gallu achosi niwed neu drallod i unigolyn y gellir ei adnabod os y bydd yn cael ei ryddhau'n gyffredinol gan gynnwys ar unigolion)	Cyfrinach
Effaith os yw'r wybodaeth yn cael ei chyhoeddi:	Dim	Isel Gall arwain at niwed bach iawn i enw da neu niwed ariannol i'r Brifysgol; Gall arwain at dramgwydd bach iawn ar breifatrwydd unigolyn	Canolig/Uchel Gallai niweidio enw da'r Brifysgol yn sylweddol, Cael effaith ariannol sylweddol ar y Brifysgol neu drydydd parti, byddai'n arwain at dramgwyddo preifatrwydd difrifol i un neu fwy o unigolion	Critigol Gall niweidio diogelwch cenedlaethol
Diffiniad:	Gall unrhyw un, y tu mewn neu'r tu allan i'r sefydliad ei weld	Ar gael i bobl yn y Brifysgol sydd yn un o'r grwpiau eraill: 'staff', ymchwilwyr ôl-raddedig 'a 'myfyrwyr a addysgir	Mae mynediad yn cael ei reoli a'i gyfyngu i grŵp o bobl. (Gall y rhain fod yn bobl sy'n aelodau o'r Brifysgol a hefyd yn bobl sy'n aelodau o sefydliadau eraill) Cyfyngir mynediad i nifer fach o bobl sydd wedi'u rhestru yn ôl enw.	Ymchwilwyr ôl-raddedig sydd wedi cael eu clirio a'u fetio'n benodol ar gyfer mynediad Gwybodaeth a rennir gyda 3 ^{ydd} parti e.e. yr Heddlu

<p>Disgrifiad:</p>	<p>Mae asedau Gwybodaeth Gyhoeddus yn cynnwys ond heb fod yn gyfyngedig i'r canlynol:</p> <ul style="list-style-type: none"> - Cyhoeddiadau - Datganiadau i'r wasg - Gwybodaeth am gwrs - Prif gysylltiadau'r Brifysgol ar gyfer rolau sy'n wynebu'r cyhoedd h.y. cyfeiriad e-bost ag enw a rhif ffôn - Digwyddiadau cyhoeddus <p>D.S. Os yw'r digwyddiad yn ymwneud â cholli data cerdyn talu neu golli data posibl, yna rhaid dilyn y broses a amlinellir yng Ngweithdrefn Rheoli Ymateb i Ddigwyddiad PCI DSS</p>	<p>Mae asedau gwybodaeth agored yn cynnwys ond heb fod yn gyfyngedig i'r canlynol:</p> <ul style="list-style-type: none"> - Gwybodaeth gyswllt ar gyfer y rhan fwyaf o staff (e.e. enw, rôl, cyfeiriad e-bost a rhif ffôn y Brifysgol) - Polisiâu, gweithdrefnau a chanllawiau - Cyfathrebu Mewnol y Brifysgol - Digwyddiadau mewnol y Brifysgol 	<p>Mae asedau gwybodaeth gyfrinachol yn cynnwys ond heb fod yn gyfyngedig i'r canlynol:</p> <ul style="list-style-type: none"> -Manylion personol a gwybodaeth adnabyddadwy e.e. enw/cyfeiriad/rhif ffôn/cyfeiriad e-bost/dyddiad geni/pasbort/cyfeiriad IP -Slipiau cyflog - Tystysgrifau marwolaeth -Gwybodaeth am gontract gweithwyr - Cytundeb Peidio â Datgelu - Trawsgrifiadau myfyrwyr - Papurau arholiad - Cofnodion meddygol staff/myfyrwyr - Data ymchwil feddygol penodol - Papurau ymchwil y bwriedir iddynt arwain at ganlyniadau patentadwy (Os yw ymchwil yn parhau ac nad yw wedi'i gyhoeddi) - Manylion gweinyddwyr ac ystafelloedd gweinydd - Cyfrineiriau - Ymchwiliadau/achosion disgyblu - Patentau a gyflwynwyd/Hawliau Eiddo Deallusol -Gwybodaeth am gontract/cyflenwyr prifysgol a thrydydd parti -Gwybodaeth sy'n sensitif o ran y farchnad (e.e yn ymwneud â phrynu eiddo) <p>Data Personol Categori Arbennig ac Euogfarn Droseddol</p> <ul style="list-style-type: none"> - Data ariannol -Rhif Yswiriant Gwladol -Manylion Banc gan gynnwys rhif didoli/cyfrif -Tarddiad hiliol neu foesebol - Barn wleidyddol - Credoau crefyddol neu athronyddol - Aelodaeth o undeb llafur -Data genetig -Data biometrig (lle mae'n cael ei ddefnyddio ar gyfer adnabod) -Iechyd -Bywyd rhywiol neu gyfeiriadedd rhywiol -Euogfarnau troseddol a throseddau 	<p>Mae mynediad yn destun neu wedi'i gael o dan y Ddeddf Cyfrinachau Swyddogol neu gyfwerth.</p> <p>Mynediad a datgeliad yn unol ag a.26 Deddf Gwrthderfysgaeth a Diogelwch 2015</p>
---------------------------	---	---	---	--

11 ATODIAD 2

FFURFLEN CANLYNIAD PANEL SIGI

Mae'r ffurflen hon wedi'i chynnwys gyda phapurau i aelodau'r panel ddeall fformat y drafodaeth ac mae'n cael ei chwblhau gan y DPO naill ai yn ystod y cyfarfod neu'n dilyn y cyfarfod.

PANEL YN BRESENNOL	
DYDDIAD:	
RHIF COFNOD DIGWYDDIAD:	
ARGYMHELLION Y PANEL:	
CYNLLUN GWEITHREDU:	
DYDDIAD CWBLHAU'R CYNLLUN GWEITHREDU:	
LLOFNODWYD:	

Panel [nodwch ddyddiad] @ [amser] trwy [Microsoft Teams/Rhif ystafell]

Trafodaeth:

A ddylai gwrthrych y data gael eu hysbysu?

A ddylai'r ICO gael ei hysbysu?

Creu tudalen ychwanegol i barhau gyda nodiadau os oes angen