

Prifysgol **Wreccsam**
Wrexham University

Gweithdrefn Apeliadau

Academaidd

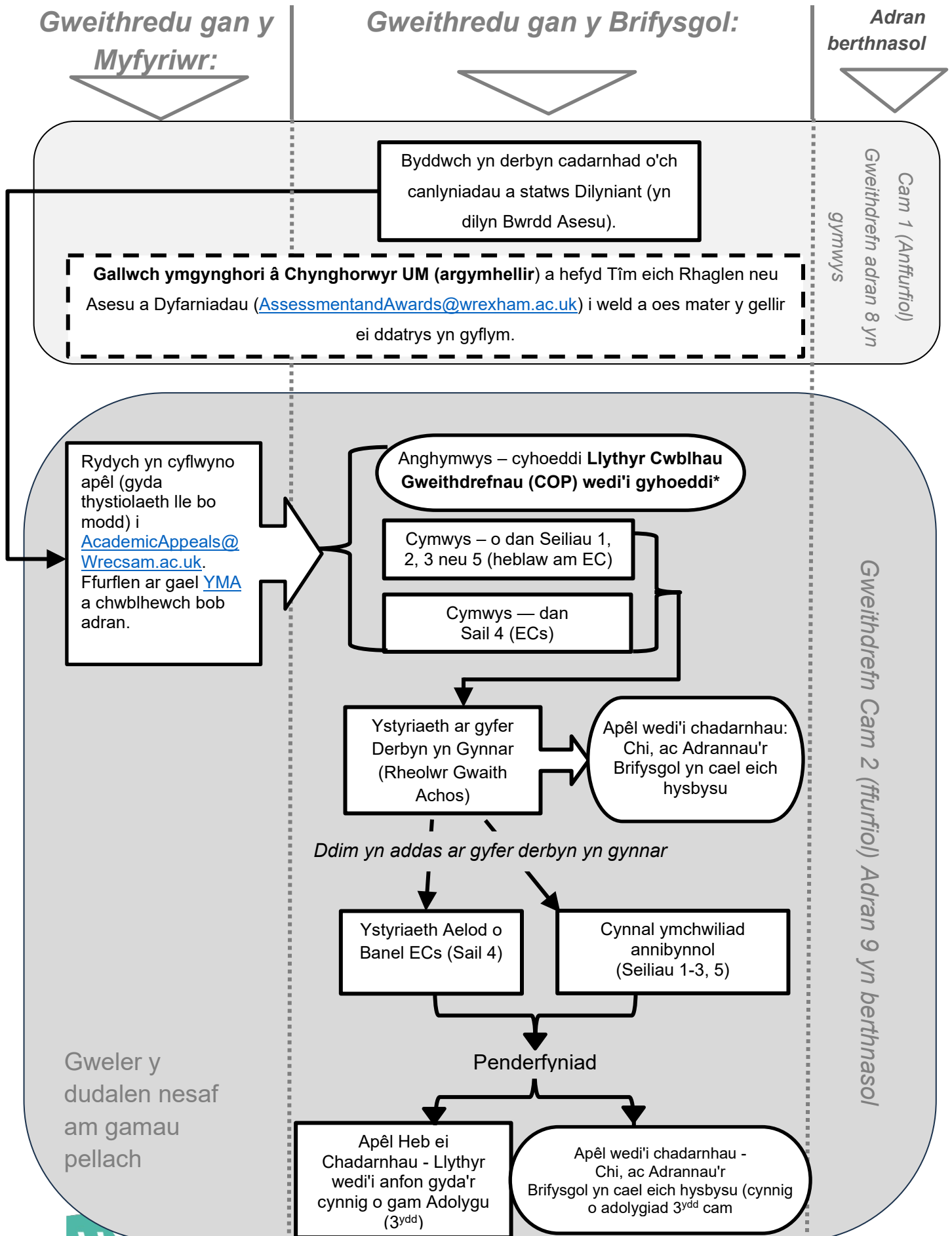
2024/25



Cynnwys

<i>Ffigur 1: Siart llif proses Apeliadau Academaidd</i>	3
1. Pwrpas y Weithdrefn hon	3
2. Nodau Gweithdrefnol	3
3. Cyngor a Chymorth	4
4. Cynrychiolaeth	4
5. Cyfrinachedd.....	5
6. Seiliau dros Gyflwyno Apêl Academaidd	5
7. Myfyrwyr mewn Sefydliadau Partner	6
8. Cam Apêl Anffurfiol (Cam 1) a Chanllawiau Cyflwyno Cyn Ffurfiol	6
8.1 Datrysiaid Cynnar.....	6
8.2 Amserlenni	7
8.3 Ffurflenni Apêl a Thystiolaeth Ategol	7
9. Cam Ffurfiol y Weithdrefn (Cam 2).....	7
9.1 Cymhwysedd yr Apêl.....	7
9.2 Ystyried yr Apêl	8
9.3 Ymchwilio i Apêl Academaidd.....	9
9.4 Sefyllfa Academaidd y Myfyriwr	9
9.5 Canlyniad	10
10. Cam Adolygu (Cam 3).....	10
10.1 Sail i Gais i Symud Ymlaen i'r Cam Adolygu.....	10
10.2 Amserlenni	10
10.3 Cyflwyno Cais i Symud Ymlaen i'r Cam Adolygu	11
10.4 Canlyniad y Cam Adolygu	11
10.5 Panel Adolygu	11
10.6 Canlyniadau'r Panel Adolygu.....	12
10.7 Gwrandawriad Panel Llawn	12
10.8 Mynychu Gwrandawriad y Panel.....	13
10.9 Gweithdrefn yn y Gwrandawriad Panel	13
10.10 Penderfyniad y Panel.....	14
11. Ombwdsmon Annibynnol y Brifysgol - Swyddfa'r Dyfarnwr Annibynnol ar gyfer Addysg Uwch (OIA)	14
12. Hyfforddiant, Monitro ac Adolygu	15
13. Hygyrchedd.....	15
<i>Ffigur 2: Siart proses Apeliadau Academaidd manwl</i>	16

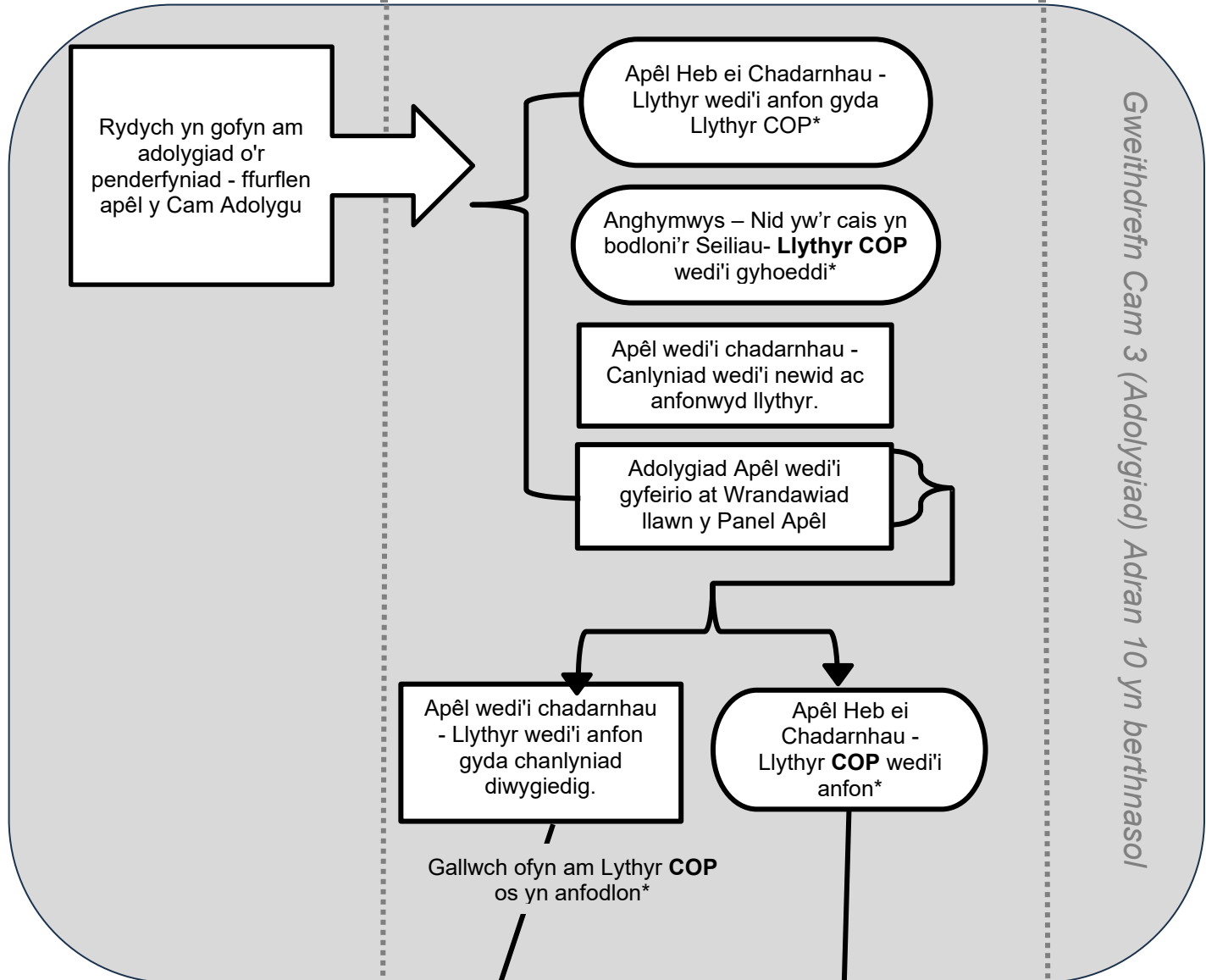
Ffigur 1: Siart llif proses Apeliadau Academaidd



*Gweithredu gan y
Myfyriwr:*

Gweithredu gan y Brifysgol:

*Adran
berthnasol*



Gallwch fynd at yr OIA pan fydd Gweithdrefnau'r Brifysgol wedi'u **cwblhau**, sef pan mae Llythyr COP (wedi'i farcio drwyddo â *) yn cael ei gyhoeddi.

Gallwch ymgynghori â Chynghorwyr UM (argymhellir) i gynorthwyo i gyflwyno cwyn i'r Ombwdsmon (Swyddfa'r Dyfarnwr Annibynnol).

Gweithdrefnau'r Brifysgol wedi'u cwblhau - Myfyriwr yn mynd at Swyddfa'r Dyfarnwr Annibynnol (OIAHE)



1. Pwrpas y Weithdrefn hon

1.1 Cynlluniwyd y weithdrefn hon i'ch galluogi i apelio yn erbyn penderfyniad Bwrdd Dyfarnu/Dilyniant os oes gennych bryderon bod penderfyniad/canlyniad y Bwrdd Dyfarnu/Dilyniant hwnnw (a/neu'r digwyddiadau/proses a arweiniodd at y penderfyniad) wedi effeithio'n andwyol ar eich cynnydd neu statws academaidd.

1.2 Dim ond ar ôl i'r marciau a/neu'r dyfarniad priodol gael eu cadarnhau gan Fwrdd Dyfarnu/Dilyniant a'r canlyniadau wedi'u cyhoeddi a'u rhyddhau i chi y gellir gwneud apêl academaidd.

1.3 Dylech bob amser godi eich pryderon yn uniongyrchol gyda Thîm y Cwrs i archwilio datrysiadau posibl, cyn cyflwyno apêl academaidd ffurfiol, gan gadw mewn cof y cyfnod apelio o 10 diwrnod gwaith o ddyddiad yr e-bost dilyniant.

1.4 Os ydych am gyflwyno apêl academaidd, mae'n ofynnol i chi ddilyn y weithdrefn o fewn yr amserlenni penodedig, yn unol ag adran 8 y weithdrefn hon; neu ddarparu tystiolaeth ynghylch unrhyw oedi wrth gyflwyno.

1.5 Eich cyfrifoldeb chi yw darparu tystiolaeth ddigonol a phriodol i gefnogi'r materion a godwyd mewn apêl academaidd. Gall diffyg tystiolaeth olygu bod yr apêl yn cael ei hystyried yn anghymwys i gael ei rhoi yn y weithdrefn.

1.6 Os derbynnir nifer fawr o apeliadau o dan y weithdrefn hon, efallai y bydd angen i'r Brifysgol wyro oddi wrth y drefn arferol i ddatrys achosion mewn modd effeithlon a lleihau oedi. Bydd unrhyw wyriad o'r fath yn cael ei weithredu mewn modd nad yw'n eich rhoi dan anfantais.

1.7 Lle bo angen unrhyw gyfarfodydd ffurfiol o dan y polisi a'r weithdrefn hon, bydd yr achwynydd a'r atebydd yn cael cynnig y cyfle i ddefnyddio'r Gymraeg yn y cyfarfod. Lle derbynnir cyfle o'r fath, yna anfonir pob gohebiaeth ddilynol yn eich dewis iaith, sef y Gymraeg.

2. Nodau Trefniadol

2.1 Nod Prifysgol Wrecsam yw sicrhau bod y weithdrefn apeliadau hon:

- i. Yn cael ei gweithredu'n deg; gan ganolbwyntio ar y myfyriwr ac wedi'i llywio gan drawma o ran ei dull.
- ii. Yn cael ei chwblhau cyn gynted ag sy'n rhesymol bosibl ac o fewn yr amserlenni y cytunwyd arnynt.
- iii. Yn hygyrch i bob myfyriwr.
- iv. Yn deg a chyson yn unol â chyfle cyfartal.

2.2 Gellir gwneud addasiadau rhesymol i'r weithdrefn hon er mwyn diwallu anghenion unigol. Gall addasiadau i'r camau gweithdrefnol gael eu rhoi ar waith hefyd er mwyn cyflymu'r broses apelio, os bernir bod hynny er eich lles chi.

2.3 Ni fyddwch dan anfantais wrth gyflwyno apêl academaidd ac fe'ch anogir i gyflwyno apeliadau heb ofni gwrthgyhuddiad.

2.4 Disgwylir i bob parti sy'n ymwneud â'r broses apelio ymddwyn yn rhesymol a theg tuag at ei gilydd, a thrin pob unigolyn â pharch.

2.5 Mewn rhai achosion, efallai y bernir ei bod yn briodol i faterion a godwyd gennych o dan y Weithdrefn Apeliadau Academaidd hon gael eu hystyried o dan broses neu weithdrefn arall, er enghraifft y [Weithdrefn Gwyno i Fyfyrrwyr](#). Bydd penderfyniadau o'r fath yn cael eu gwneud gan y Pennaeth Ansawdd (neu enwebai). Byddwch yn cael gwybod yn unol â hynny ac yn cael arweiniad addas mewn perthynas â'r broses neu'r weithdrefn amgen a ddefnyddir.

3. Cyngor a Chymorth

3.1 Mae cymorth a chyngor ar gael i chi drwy ASK ar gyfer pob ymholiad, cyngor a gwybodaeth sy'n ymwneud â chymorth i fyfyrwyr. Gallwch gael mynediad at gymorth a help gan ystod eang o feysydd trwy ASK, a gellir dod o hyd i ragor o fanylion trwy'r Fewnrwyd Myfyrwyr (porth Myuni) yma: <https://myfyrwyr.Wrecsam.ac.uk/>. Gallwch lenwi ffurflen atgyfeirio i gael mynediad at wasanaethau Myfyrwyr a Bywyd y Campws trwy fynd i <https://wxm.ac.uk/ask>.

3.2 Anogir ac argymhellir eich bod chi (gan gynnwys os ydych yn fyfyrwr Coleg Partner) i geisio cymorth a chyngor diduedd gan Undeb y Myfyrwyr drwy e-bostio: suadvice@wrexham.ac.uk neu ffonio: 01978 293371. Gellir dod o hyd i fanylion am ganolfan gynghori Undeb y Myfyrwyr hefyd drwy fynd i wefan Undeb y Myfyrwyr: www.wrecsamglyndwrsu.org.uk.

3.3 Mae cymorth a chyngor hefyd ar gael i chi trwy eich Tiwtoriaid Personol neu Gydlynwyr Llwyddiant Myfyrwyr (ar gyfer myfyrwyr Prifysgol Wrecsam Ar-lein).

4. Cynrychiolaeth

4.1 Fel arfer mae'n rhaid i apeliadau academaidd gael eu gwneud gennych chi ac nid gan eraill sy'n gweithredu ar eich rhan, oni bai y rhoddir esboniad priodol, fel arfer ar sail eich anghenion unigol.

4.2 Caniateir apeliadau grŵp o dan y weithdrefn hon. Argymhellir bod un myfyriwr yn cael ei enwi fel llefarydd ar ran y grŵp a rhaid i bob aelod o'r grŵp gytuno'n ysgrifenedig i'r llefarydd sy'n gweithredu ar eich rhan. Rhaid i bob parti allu dangos bod y materion a godwyd wedi effeithio arnoch chi'n bersonol.

4.3 Os yw'r Brifysgol yn derbyn nifer o apeliadau academaidd yn ymwneud â'r un mater neu fater tebyg, mae'r Brifysgol yn cadw'r hawl i drin yr achosion gyda'i gilydd (gan gyfuno'r achosion i'w hystyried, fel Apêl Grŵp, ond gan gyhoeddi canlyniadau unigol a chadw cyfrinachedd pob aelod o'r 'grŵp') a chymhwysu'r canlyniad (lle bo'n briodol) i bob achos. Bydd pob myfyriwr yn cael gwybod am y penderfyniad i brosesu'r achosion gyda'i gilydd; ond gallwch barhau i ofyn i'ch achos gael ei brosesu a'i ystyried yn unigol.

4.4 Mewn unrhyw gyfarfod sy'n rhan o'r weithdrefn hon, mae gennych hawl i gael cwmni myfyriwr cofrestredig, Cynghorydd Undeb y Myfyrwyr neu unrhyw berson sydd ei angen i'ch cefnogi ag unrhyw anghenion unigol (ee gofalwr, arwyddwr). Efallai y bydd partion eraill yn cael eu hystyried a dylech ofyn am hyn os nad yw'r sawl sy'n eich cynrychioli yn perthyn i un o'r categorïau uchod. Gall y person hwn siarad ar eich rhan, ar yr amod eich bod hefyd yn bresennol. Mae'n ofynnol i unrhyw bartion sy'n dod gyda'r apelydd lynu at ofynion cyfrinachedd a gofynnir iddynt hefyd ymddwyn mewn modd parchus a chwrtais trwy gydol yr achos.

4.5 O dan amgylchiadau cyfyngedig (lle gallai'r canlyniad fod â chanlyniadau difrifol i'ch gyrfa academiaidd neu broffesiynol) cydnabyddir efallai y byddwch am gael cynrychiolydd cyfreithiol mewn cyfarfod ymchwilio neu wrandawriad panel. Mewn amgylchiadau cyfyngedig o'r fath, dylid cyflwyno cais ysgrifenedig o leiaf 5 diwrnod gwaith cyn y cyfarfod/gwrandawriad, gan gynnwys enw'r unigolyn sy'n cael ei wahodd a'r rheswm dros y cais. Caiff ceisiadau eu hystyried fesul achos gan y Cyfarwyddwr Cynllunio Strategol a Gweinyddu Myfyrwyr (neu enwebai).

4.6 Os caniateir y cais, mae'r Brifysgol yn cadw'r hawl i gael ei gynrychiolydd cyfreithiol ei hun. Bydd pob parti yn ysgwyddo ei gostau cyfreithiol ei hun ac yn gyfrifol am sicrhau bod trefniadau'r cyfarfod a'r dogfennau angenrheidiol yn cael eu darparu i'r rhai sy'n dod gyda nhw. Dylai pob cynrychiolydd cyfreithiol o'r fath gofio natur sifil yr achos ac ymatal rhag ymddygiad rhy wrthwynebol.

5. Cyfrinachedd

5.1 Bydd yr holl gofnodion sy'n ymwneud ag apêl academiaidd yn cael eu cadw yn unol â'r Rheoliadau Diogelu Data Cyffredinol (GDPR) sy'n llywio [Polisiâu Diogelu Data a Hysbysiadau Preifatrwydd](#). Rhoddir sylw dyledus i gyfrinachedd pob parti, gyda gwybodaeth yn cael ei rhannu dim ond at ddiben ystyried neu ymchwilio i apêl. Drwy gyflwyno apêl, rydych yn cydsynio i wybodaeth sy'n berthnasol i'r apêl gael ei datgelu, ei storio a'i rhannu, ym mhob cam o'r weithdrefn hon. Os byddwch yn penderfynu atal caniatâd, gallai effeithio ar allu'r Brifysgol i ystyried yr apêl academiaidd yn llawn. Bydd unrhyw wybodaeth a ddefnyddir at ddibenion monitro neu adrodd yn ddiennw.

6. Seiliau dros Gyflwyno Apêl Academiaidd

6.1 Gallwch gyflwyno apêl mewn perthynas â phenderfyniad Bwrdd Dyfarnu/Dilyniant ar y seiliau canlynol:

- i. Roedd gwallau neu afreoleidd-dra gweithdrefnol wrth gofnodi, trawsgrifio a/neu adrodd ar ganlyniadau.
- ii. Roedd diffygion/afreoleidd-dra yng ngweithrediad y Rheoliadau Academiaidd yn ystod y Bwrdd Dyfarnu/Dilyniant a allai fod wedi cael effaith negyddol ar y canlyniad a gofnodwyd.
- iii. Rhagfarn neu ganfyddiad o ragfarn.

- iv. Roedd gennych amgylchiadau esgusodol a allai fod wedi effeithio'n andwyol ar eich perfformiad ac mae rheswm da, wedi'i ategu gan dystiolaeth, pam na wnaethoch gyflwyno hawliad o fewn yr amserlenni a nodir yn y Weithdrefn Amgylchiadau Esgusodol, cyn y Bwrdd Dyfarnu/Dilyniant.
- v. Roedd diffygion / afreoleidd-dra yng nghyfansoddiad y panel viva voce neu wrth gynnal yr arholiad llafar (ar gyfer graddau Ymchwil) ac mae rheswm da pam na adroddwyd ar y diffygion / afreoleidd-dra hyn cyn penderfyniad y bwrdd perthnasol.

6.2 Ni allwch gyflwyno apêl mewn perthynas â phenderfyniad Bwrdd Dyfarnu/Dilyniant pan (nid yw'r rhestr hon yn hollgynhwysol):

- i. Mae'r apêl yn seiliedig ar farn academiaidd a ddefnyddiwyd yn gywir hy mae'n cwestiynu penderfyniad y staff academiaidd ar ansawdd y gwaith ei hun neu'r meini prawf a ddefnyddir i farcio'r gwaith (yn hytrach na'r broses marcio gweinyddol). Dyfarniadau academiaidd yw'r penderfyniadau a wneir gan yr arholwyr ynghylch gwerth academiaidd darn o waith, ac ni ellir eu gwrthdroi.
- ii. Mae'r apêl yn seiliedig ar anfodlonrwydd â chanlyniad asesiad.
- iii. Mae diffyg tystiolaeth ategol briodol neu adroddiad ar pam nad oes tystiolaeth ategol (gweler [Canllawiau Gofynion Tystiolaethol](#)).
- iv. Cyflwynir yr apêl y tu allan i'r amserlenni penodedig heb reswm digonol; neu gais am estyniad i'r dyddiad cau, cyn y dyddiad cau.
- v. Ystyriir bod yr apêl o natur ddisylwedd neu flinderus.

7. Myfyryr mewn Sefydliadau Partner

- 7.1 Os ydych yn fyfyrwr sy'n astudio am ddyfarniad gan Brifysgol y Santes Fair, byddwch yn gallu troi at Weithdrefn Apeliadau Prifysgol y Santes Fair.
- 7.2 Os ydych yn fyfyrwr ymchwil Ôl-raddedig sy'n astudio ar gyfer dyfarniad Prifysgol Caer, byddwch yn gallu troi at weithdrefn apelio berthnasol Prifysgol Caer:
- 7.3 Os caiff apêl ei derbyn i'w hymchwilio gan Brifysgol Caer, cynhelir yr ymchwiliad ar y cyd gan enwebeion Prifysgol Caer a Phrifysgol Wrecsam a benodwyd yn briodol.
- 7.4 Mae'n ofynnol i bob Myfyriwr Coleg Partner arall gyflwyno eich apeliadau i Brifysgol Wrecsam, yn unol â'r weithdrefn a nodir yn adran 8 isod.

8. Cam Apêl Anffurfiol (Cam 1) a Chanllawiau Cyflwyno Cyn Ffurfiol

- 8.1 Datrysiad Cynnar
 - i. Fe'ch anogir i godi pryderon yn uniongyrchol gyda'r Arweinydd Rhaglen perthnasol, neu aelod o'ch tîm cwrs, cyn cyflwyno apêl academiaidd. Anogir hyn yn arbennig mewn achosion lle rydych yn credu bod tystiolaeth glir o gamgymeriad gweinyddol y gellid ei gywiro heb fod angen cyflwyno apêl ffurfiol.

- ii. Argymhellir eich bod yn ceisio cymorth gan Wasanaeth Cyngori UM ar SUAdvice@wrexham.ac.uk.

8.2 Amserlenni

- i. Dim ond ar ôl cyhoeddi'r marciau a/neu'r dyfarniad y gellir cyflwyno apêl academaidd, fel y cadarnhawyd gan y Bwrdd Dyfarnu/Dilyniant; neu os ydych yn astudio'n llawn ar-lein, ar ôl cyhoeddi canlyniadau modiwl ar Moodle.
- ii. Rhaid cyflwyno apeliadau academaidd ar y [Ffurflen Apêl](#) briodol o fewn 10 diwrnod gwaith i gyhoeddi'r canlyniadau.
- iii. Bydd apeliadau academaidd a gyflwynir y tu allan i'r terfyn amser o 10 diwrnod gwaith yn cael eu hystyried dim ond pan fyddwch yn darparu tystiolaeth o reswm da dros yr oedi. Bydd y Cyfarwyddwr Cynllunio Strategol a Gweinyddu Myfyrwyr (neu enwebai addas a benodwyd) yn penderfynu a ellir cynnwys yr apêl yn y broses ai peidio.

8.3 Ffurflenni Apêl a Thystiolaeth Ategol

- i. Dylid cyflwyno Ffurflenni Apêl Academaidd wedi'u cwblhau a thystiolaeth ategol fel atodiadau e-bost i academic.appeals@wrexham.ac.uk. Am ofynion tystiolaeth, gweler adran y Brifysgol [Canllawiau Gofynion Tystiolaethol](#).
- ii. Os bydd angen ffurf arall o gyflwyniad, fe'ch cynghorir i gysylltu â academic.appeals@wrexham.ac.uk i drafod y gofynion a'r opsiynau sydd ar gael.
- iii. Os na allwch ddarparu'r holl ddogfennaeth ategol ar adeg cyflwyno'r apêl academaidd, mae'n ofynnol i chi nodi'n glir y rheswm/rhesymau dros yr oedi ac yna rhaid darparu'r ddogfennaeth ychwanegol ar wahân, fel arfer o fewn 10 diwrnod gwaith i ddyddiad cyflwyno'r ffurflen apêl.
- iv. Rhaid i'r cyflwyniad Apêl Academaidd nodi'n glir ar ba sail y gwneir yr apêl (gweler adran 6.1) a pha ganlyniad y gofynnir amdano.
- v. Os cyflwynir y dystiolaeth ategol mewn iaith heblaw Cymraeg neu Saesneg, eich cyfrifoldeb chi yw trefnu cyfieithiad gan gyfieithydd cymwys a chaiff amserlenni gweithdrefnol eu haddasu yn unol ag amserlenni cyfieithu.

9. Cam Ffurfiol y Weithdrefn (Cam 2)

9.1 Cymhwysedd yr Apêl

- i. Yn dilyn cyflwyno apêl academaidd, byddwch yn derbyn hysbysiad ysgrifenedig (trwy e-bost i'ch cyfeiriad e-bost Wrexham a'ch cyfeiriad e-bost personol oni bai y gofynnir yn wahanol) o fewn 10 diwrnod gwaith yn nodi:
 - a. Barnwyd bod yr apêl yn anghymwys i'w chyflwyno i'r weithdrefn a'r rheswm/rhesymau pam;
NEU
 - b. Mae'r apêl wedi bodloni'r meini prawf cymhwysedd gofynnol ac wedi'i derbyn i Gam Ffurfiol y weithdrefn hon.

- ii. Os caiff ei derbyn i'r Cam Ffurfiol, bydd yr ymateb ysgrifenedig hefyd yn amlinellu'r camau nesaf (gweler adran 9.4) a'r amserlenni disgwylidig.
- iii. Er mwyn cael ei derbyn i'r Cam Ffurfiol, dylai'r apêl academaidd fel arfer fodloni'r holl feini prawf perthnasol:
 - a. Cyflwynwyd yr apêl o fewn yr amserlenni penodedig (adran 8.2) neu mae'n cynnwys y rheswm dros fod yn hwyr;
 - b. Fe'i cyflwynwyd ar ffurflen Apêl y Brifysgol gyda chyfrif llawn priodol a/neu dystiolaeth ategol (gweler [Canllawiau Gofynion Tystiolaethol](#));
 - c. Ystyrir bod y rhesymau dros gyflwyno'r apêl yn gymwys, ac mae'r canlyniad a geisir wedi'i nodi'n glir (gweler adran 6.1).

9.2 Ystyried yr Apêl

- i. Mae apeliadau academaidd a dderbynnir i'r Cam Ffurfiol fel arfer yn dod i ben o fewn 20 diwrnod gwaith o ddyddiad yr hysbysiad ysgrifenedig (fel y nodir yn adran 9.2). Os canfyddir, wrth i'r achos fynd rhagddo, nad yw'r amserlen o 20 diwrnod yn bosibl, fe'ch hysbysir yn ysgrifenedig o'r rheswm dros yr oedi a'r amserlen ddiwygiedig ar gyfer cwblhau'r achos.
- ii. Unwaith y caiff ei derbyn i'r Cam Ffurfiol, mae'r opsiynau canlynol ar gael mewn perthynas â'r apêl academaidd:
 - a. Os bydd yr apêl academaidd yn codi unrhyw hawliadau amgylchiadau esgusodol newydd, a bod tystiolaeth gadarn wedi'i rhoi, gall y Rheolwr Ansawdd gyfarwyddo y dylid cadarnhau yr apêl ar unwaith, gyda chanlyniad priodol (o fewn y Rheoliadau).
 - b. Os bydd apêl academaidd yn codi pryder ynghylch afreoleidd-dra sy'n glir ac y gellir ei ddatrys yn gyflym, gall y Rheolwr Ansawdd gyfarwyddo y dylid cadarnhau yr apêl ar unwaith, gyda chanlyniad priodol (o fewn y Rheoliadau).
 - c. Os bydd yr apêl academaidd yn codi unrhyw hawliadau amgylchiadau esgusodol newydd, lle mae'r dystiolaeth yn llai clir neu fod angen ei harchwilio / adolygu ymhellach, cânt eu dwyn i sylw aelod o'r Panel Amgylchiadau Esgusodol a'u prosesu'n unol â hynny. Mae hyn yn golygu os bernir bod y cais ECs yn dderbyniol a bod tystiolaeth addas, caiff yr apêl ei chadarnhau.
 - d. Os nad yw'r hawliad yn seiliedig ar Amgylchiadau Esgusodol, bydd Swyddog Ymchwilio'n cael ei benodi gan y Cyfarwyddwr Cynllunio Strategol a Gweinyddu Myfyrwyr (neu enwebai addas a benodwyd), i adolygu'r materion a godwyd a gweithredu canlyniad cymesur ac addas. Gall y Swyddog Ymchwilio hwn fod yn Rheolwr Ansawdd, neu'n uwch aelod o SPSA, lle bernir bod hynny'n briodol. Bydd y Swyddog Ymchwilio a benodir yn ddiuedd i chi (yr apelydd) ac unrhyw aelodau tîm rhaglen/Bwrdd Dyfarnu/Dilyniant cysylltiedig.

9.3 Ymchwilio i Apêl Academaidd

- i. Bydd y Swyddog Ymchwilio yn cynnal ymchwiliad fel y mae'n ei ystyried yn briodol i'r mater(ion) a godwyd o fewn yr apêl academaidd. Mae ymchwiliadau o'r fath yn cynnwys, ond nid ydynt yn gyfyngedig i:
 - a. Adolygu/craffu ar gofnod perthnasol y Bwrdd Dyfarnu/Dilyniant;
 - b. Ymgynghori â Chadeirydd y Bwrdd Dyfarnu/Dilyniant neu arholiad viva voce;
 - c. Ymgynghori â thîm y rhaglen a/neu unrhyw aelodau perthnasol eraill o staff y Brifysgol;
 - d. Ymgynghori â chi, gan godi'r materion apêl academaidd, (mae adran 4 yn nodi eich hawliau i gynrychiolaeth yn ystod cyfarfodydd ymgynghori o'r fath).
- ii. Bydd gan y Swyddog Ymchwilio yr awdurdod i amrywio'r seiliau dros apelio a'r dulliau ymchwilio. Os bydd seiliau neu ddulliau ymchwilio yn amrywio, byddwch yn cael gwybod am hyn naill ai ar adeg y canlyniad, neu cyn hynny, a'r rhesymau dros yr amrywiad.
- iii. Cymerir nodiadau fel cofnod o unrhyw gyfarfodydd a gynhelir fel rhan o'r broses ymchwilio ac ystyried. Gall cyfarfodydd fod yn bersonol neu drwy ddulliau digidol megis galwadau cyswllt fideo. Os ydych chi'n cael trafferth mynychu'n bersonol ee oherwydd anabledd neu gyfrifoldebau gofalu, efallai y bydd trefniadau'n cael eu gwneud i chi gymryd rhan trwy fideo-gynadledda.
- iv. Mae gan y Swyddog Ymchwilio yr awdurdod i ymgynghori ag ail aelod o staff arbenigol priodol ynghylch y dull ymchwilio, y canfyddiadau a'r canlyniadau posibl, lle bo hynny'n gymesur. Bydd unrhyw sylwadau / ystyriaethau gan yr ail aelod o staff yn cael eu cofnodi a'u cadw fel rhan o'r cofnod achos.

9.4 Sefyllfa Academaidd y Myfyriwr

- i. Yn ystod y broses ymchwilio, caniateir i chi (gan gynnwys os ydych yn astudio rhaglenni Ar-lein) barhau ar eich rhaglen astudio hyd nes y bydd penderfyniad wedi'i wneud, er mwyn peidio â'ch rhoi dan anfantais. Gallwch chi:
 - a. Mynychu darlithoedd, tiwtorialau a sesiynau eraill ar yr amserlen;
 - b. Cymryd rhan mewn asesiadau a chasglu data ar gyfer prosiectau ymchwil/traethodau hir;
 - c. Mynychu lleoliadau yn ôl disgrisiwn yr Arweinydd Rhaglen;
 - d. Parhau ymlaen a chwblhau'r modiwl ar-lein nesaf os ydych eisoes wedi cofrestru ar y modiwl ar-lein hwnnw (yn berthnasol i fyfyrwyr DPP/Astudio Modiwl Sengl yn unig).
- ii. Hyd nes y daw achos yr apêl i ben, ni fyddwch yn cael:
 - a. Cofrestru ar lefel nesaf y rhaglen;
 - b. Derbyn unrhyw ganlyniadau (nid yw hyn yn cynnwys unrhyw fyfyrwyr ar-lein sydd eisoes wedi cofrestru ar y modiwl ar-lein nesaf).

9.5 Canlyniad

- i. Unwaith y penderfynir ar ganlyniad yr apêl academaidd, cewch eich hysbysu'n ysgrifenedig o ganlyniad y Cam Ffurfiol ac unrhyw gam(au) dilynol i'w cymryd fel rhan o unrhyw gamau adferol, os caiff yr apêl ei chadarnhau. Bydd swyddogion ac Arweinwyr Rhaglenni perthnasol y Brifysgol yn cael eu hysbysu er mwyn rhoi camau priodol ar waith:
 - a. Dylid nodi nad yw apêl a gadarnheir yn golygu y bydd canlyniad dymunol yn gyraeddadwy oherwydd efallai na fydd gofynion y Rheoliadau neu Gorff Proffesiynol yn caniatáu'r canlyniad y gofynnir amdano. Fodd bynnag, byddwch yn cael y canlyniad mwyaf addas sydd ar gael i chi o dan y Rheoliadau;
- ii. Bydd y canlyniad hefyd yn manylu ar yr opsiynau sydd ar gael os ydych yn dal yn anfodlon gan gynnwys eich hawl i fynd â'r apêl academaidd i'r Cam Adolygu (Cam 3), ar ba sail y gellir gwneud hyn, yr amserlenni perthnasol a ble a sut i gael cymorth.
- iii. Os bodlonir un neu fwy o'r seiliau a nodir yn adran 10.1 isod, gallwch wneud cais i symud ymlaen i'r Cam Adolygu o fewn 10 diwrnod gwaith i ddyddiad llythyr canlyniad y Cam Ffurfiol. Nid yw anfodlonrwydd â'r canlyniad neu'r ateb a gynigir yn y Cam Ffurfiol yn sail ddigonol i ofyn am adolygiad.
- iv. Os bernir bod y cais i symud ymlaen i Adolygiad yn anghymwys, yna ystyrir bod y gweithdrefnau mewnol wedi'u cwblhau.
- v. Os oes tystiolaeth, o ganlyniad i'r ymchwiliad, y gallai afreoleidd-dra gweithdrefnol (neu arall) fod wedi effeithio ar fwy na chi'ch hun yn unig, bydd y Swyddog Ymchwilio'n cyflwyno'r dystiolaeth i Gadeirydd y Bwrdd Dyfarnu/Dilyniant a gellir gwneud newidiadau i benderfyniad gwreiddiol y Bwrdd Dyfarnu/Dilyniant (mewn ymgynghoriad ag unrhyw arholwyr allanol perthnasol).

10. Cam Adolygu (Cam 3)

10.1 Sail i Gais i Symud Ymlaen i'r Cam Adolygu

- i. Gallwch wneud cais i symud ymlaen i'r Cam Adolygu ar y seiliau canlynol:
 - a. Bu afreoleidd-dra sylweddol yng Ngham Ffurfiol y weithdrefn sy'n amlwg wedi effeithio ar y canlyniad
 - b. Mae tystiolaeth na chafodd yr holl ffeithiau perthnasol eu hystyried yn ystod y Cam Ffurfiol;
 - c. Mae tystiolaeth newydd a allai effeithio ar ganlyniad y Cam Ffurfiol ac mae achos da a rhesymol pam na ddarparwyd y wybodaeth hon ar adeg Cam Ffurfiol y weithdrefn.

10.2 Amserlenni

- i. Rhaid cyflwyno ceisiadau i symud ymlaen i'r Cam Adolygu ar y Ffurflen Apêl Academaidd Cam Adolygu priodol o fewn 10 diwrnod gwaith i'r dyddiad ar lythyr canlyniad y Cam Ffurfiol.

- ii. Bydd ceisiadau i symud ymlaen i'r Cam Adolygu a gyflwynir y tu allan i'r terfyn amser o 10 diwrnod gwaith yn cael eu hystyried fel eithriad yn unig, os byddwch yn darparu tystiolaeth o reswm da dros yr oedi. Bydd y Cyfarwyddwr Cynllunio Strategol a Gweinyddu Myfyrwyr (neu enwebai addas a benodwyd) yn penderfynu a ellir bwrw ymlaen â'r apêl y tu allan i'r dyddiad cau.

10.3 Cyflwyno Cais i Symud Ymlaen i'r Cam Adolygu

- i. Dylid cyflwyno Ffurflenni Apêl Academaidd Cam Adolygu wedi'u cwblhau fel atodiad e-bost i academic.appeals@wrexham.ac.uk, ynghyd ag unrhyw dystiolaeth ategol (gweler [Canllawiau Gofynion Tystiolaethol](#)).
- ii. Os bydd angen ffurf arall o gyflwyniad, fe'ch cynghorir i gysylltu â academic.appeals@wrexham.ac.uk i drafod y gofynion a'r opsiynau sydd ar gael.
- iii. Rhaid i'r cais i symud ymlaen i'r Cam Adolygu nodi'n glir ar ba sail y gwneir cais am adolygiad (gweler adran 10.1) a pha ganlyniad a geisir.
- iv. Caiff y cais i symud ymlaen ei adolygu gan y Brifysgol o fewn 10 diwrnod gwaith, er mwyn asesu cymhwysedd ar gyfer dilyniant. Dylai'r cais fel arfer fodloni'r holl feini prawf canlynol:
 - a. Fe'i cyflwynwyd o fewn yr amserlenni cywir (adran 10.2)
 - b. Fe'i cyflwynwyd ar y ffurflen gywir gyda thystiolaeth ategol berthnasol (gweler [Canllawiau Gofynion Tystiolaethol](#)).
 - c. Ystyrir bod y rhesymau dros wneud y cais i symud ymlaen yn gymwys ac mae'r canlyniad a geisir wedi'i nodi'n glir (gweler adrannau 10.1).

10.4 Canlyniad y Cam Adolygu

- i. Yna byddwch yn derbyn hysbysiad ysgrifenedig yn nodi:
 - a. Nid oes unrhyw sail dros adolygiad wedi'i sefydlu a'r rheswm/rhesymau pam; gan gynnwys llythyr Cwblhau Gweithdrefnau.
NEU
 - b. Mae sail ar gyfer adolygiad wedi'i sefydlu, ac os felly, bydd Panel Adolygu yn cael ei gynnull i ystyried y mater ymhellach NEU bydd y Panel Adolygu yn nodi canlyniad arall i'r apêl.

10.5 Panel Adolygu

- i. Os caiff ei derbyn i'r Cam Adolygu, bydd y Panel yn cyfarfod mewn sesiwn gaeedig i gynnal adolygiad dogfennol o ystyriaethau, nodiadau a chanlyniad yr Apêl Ffurfiol. Mae 'sesiwn gaeedig' yn golygu na fyddwch chi na'ch cynrychiolydd (os oes gennych chi un) yn mynychu'r panel. Mae'n bwysig sicrhau bod eich achos yn cael ei gynrychioli'n llawn yn y dogfennau a gyflwynir gennych yn eich Cais.
- ii. Fel arfer caiff Panel Adolygu ei gynnull o fewn 20 diwrnod gwaith i dderbyn yr achos i'r Cam Adolygu. Mae'n bosibl y bydd angen ymestyn yr amserlen hon o bryd i'w gilydd a byddwch yn cael eich hysbysu o'r rheswm/rhesymau dros yr oedi ac yn cael gwybod

am gynnydd yr adolygiad. Os oes angen cyfarfod ar-lein arnoch, yn hytrach na Phanel wyneb yn wyneb, bydd eich cais yn cael ei ganiatáu lle bynnag y bo modd.

- iii. Bydd aelodaeth y Panel Adolygu yn cynnwys y canlynol:
 - a. Cadeirydd: uwch aelod o staff academiaidd o'r rhestr o Aelodau/Cadeiryddion Panel hyfforddedig, a gymeradwywyd gan y Bwrdd Academiaidd i weithredu fel Cadeirydd ar baneli;
 - b. Aelod etholedig o Undeb y Myfyrwyr;
 - c. Uwch aelod o'r tîm Cynllunio Strategol a Gweinyddu Myfyrwyr.
- iv. Bydd holl aelodau'r panel yn ddiuedd i chi ac i unrhyw aelodau tîm Rhaglen / Bwrdd Dyfarnu / Dilyniant cysylltiedig ac ni fydd ganddynt unrhyw gysylltiad blaenorol â'r achos. Bydd y Cyfarwyddwr Cynllunio Strategol a Gweinyddu Myfyrwyr (neu enwebai addas a benodwyd) yn enwebu aelod o staff Cynllunio Strategol a Gweinyddu Myfyrwyr i weithredu fel Ysgrifennydd.

10.6 Canlyniadau'r Panel Adolygu

- i. Gall y panel benderfynu:
 - a. Bydd y penderfyniad a wnaed ar Gam Ffurfiol y weithdrefn yn cael ei gadarnhau a rhoddir rhesymau dros y penderfyniad hwnnw; a llythyr Cwblhau Gweithdrefnau wedi'i gynnwys;
NEU
 - b. Ni fydd y penderfyniad a wnaed yn y Cam Ffurfiol yn cael ei gadarnhau a bydd y Panel Adolygu yn penderfynu ar ganlyniad newydd ac atebion;
NEU
 - c. Mae'r dystiolaeth yn golygu bod y Panel yn ystyried bod angen Gwrandawriad Adolygu Apêl llawn a byddwch chi a'r Swyddog Ymchwilio / Cadeirydd Panel EC yn cael eich gwahodd i gyflwyno eich barn / dystiolaeth.

10.7 Gwrandawriad Panel Llawn

- i. Byddwch yn cael gwybod am ddyddiad a threfniadau cyfarfod y Panel Adolygu o leiaf bum diwrnod gwaith cyn y cyfarfod. Bydd y canlynol hefyd yn cael eu gwneud:
 - a. Gofynnir i chi a fydd rhywun yn dod gyda chi i'r gwrandawriad (gweler adran 4);
 - b. Gofynnir i chi a ydych am alw unrhyw dystion i'r gwrandawriad. Bydd y Cadeirydd yn penderfynu a yw'r dystion yn briodol ac os felly, eich cyfrifoldeb chi wedyn yw rhoi manylion cyswllt i Ysgrifennydd y Panel er mwyn gallu gwahodd y dystion;
 - c. Bydd y Cadeirydd yn penderfynu pa aelodau o staff sydd angen dod i gyfarfod y Panel i ddarparu dystiolaeth a bydd yr aelodau staff yn cael eu hysbysu o leiaf bum diwrnod gwaith cyn y cyfarfod.

- ii. Bydd y dogfennau canlynol yn cael eu rhannu:
 - a. Y Ffurflen Apêl Academaidd wreiddiol ac unrhyw dystiolaeth ategol;
 - b. Taflen(ni) canlyniadau eich modiwl(au) ac amserlen o'r digwyddiadau a arweiniodd at yr apêl;
 - c. Ffurflen Apêl Academaidd Cam Adolygu ac unrhyw dystiolaeth ategol;
 - d. Adroddiad y Swyddog Ymchwilio neu Gadeirydd Apêl EC (lle bo'n berthnasol);
 - e. Llythyr canlyniad y Cam Ffurfiol a nodiadau o ystyriaethau;
 - f. Copïau o unrhyw lawlyfrau a gweithdrefnau rhaglen perthnasol;
 - g. Unrhyw ddogfennaeth arall y gofynnir amdani gan Gadeirydd y Panel Adolygu.

Bydd yr holl ddogfennau a welir gan y Panel hefyd ar gael i chi.

10.8 Mynychu Gwrandawriad y Panel

- i. Unwaith y byddwch wedi cadarnhau y byddwch yn mynychu Gwrandawriad y Panel, os byddwch yn methu â bod yn bresennol ac na roddir rheswm/ymddiheuriad, bydd y gwrandawriad yn parhau yn eich absenoldeb.
- ii. Os bydd rhesymau dros beidio â bod yn bresennol yn cael eu darparu mewn da bryd cyn y Gwrandawriad Panel a drefnwyd, mater i ddisgresiwn y Cadeirydd fydd caniatáu gohiriad. Mae'n bosibl y bydd gofyn i chi roi tystiolaeth o'r rhesymau dros yr absenoldeb neu'r gohiriad y gofynnwyd amdano. Gall y Cadeirydd hefyd ganiatáu i chi fynychu Gwrandawriad y Panel trwy gyfrwng fideo-gynadledda (gweler adran 9.2) a/neu efallai y cewch eich gwahodd i gyflwyno datganiad ysgrifenedig i'w ystyried.
- iii. Os ydych wedi cael pob cyfle i fod yn bresennol yn y Gwrandawriad Panel ond nad ydych yn gallu / yn fodlon bod yn bresennol, gall y gwrandawriad fynd yn ei flaen heb i chi fod yn bresennol.
- iv. Byddwch yn cael y dewis i gyflwyno eich achos yn Gymraeg neu Saesneg a dylid rhoi rhybudd ymlaen llaw o'ch dewis iaith. Os dymunwch gyflwyno eich achos yn Gymraeg yna bydd pob cyfathrebiad dilynol i'r myfyriwr yn cael ei wneud trwy gyfrwng y Gymraeg.
- v. Bydd myfyrrwyr Colegau Partner sy'n cael eu haddysgu mewn iaith heblaw Cymraeg/Saesneg yn cael cynnig y cyfle i ofyn am gyfieithydd i fynychu'r Gwrandawriad gyda chi. Eich cyfrifoldeb chi yw dod o hyd i'r cyfieithydd, ei benodi a'i dalu, mewn ymgynghoriad â staff Cymorth y Coleg Partner.

10.9 Gweithdrefn yn y Gwrandawriad Panel

- i. Fel arfer, byddwch chi a'r Swyddog Ymchwilio / Cadeirydd Apêl EC yn bresennol yn y cyfarfod ar yr un pryd a byddwch yn aros yn y cyfarfod i glywed yr holl dystiolaeth gan bob tyst. Fodd bynnag, os bydd Cadeirydd y Panel Adolygu yn penderfynu y byddai'n helpu i gasglu tystiolaeth neu ddiogelu cyfrinachedd, efallai y gofynnir i'r ddau barti adael y gwrandawriad tra bod tystion yn cael eu holi. Fodd bynnag, bydd tystiolaeth berthnasol sylweddol a roddir fel tystiolaeth (a nodwyd gan y Cadeirydd) yn cael ei rhannu â'r apelydd cyn gynted â phosibl. Ni fydd unrhyw dystiolaeth nad yw'n cael ei

rhannu â'r apelydd yn cael ei hystyried gan y Panel, oni bai bod Rheoliadau / deddfwriaethau eraill yn atal rhannu (er enghraifft, GDPR).

- ii. Gwahoddir y Swyddog Ymchwilio/Cadeirydd Apêl EC i grynhoi eu hymchwiliad, eu hystyriaethau a'u penderfyniad o ran y canlyniad yn y Cam Ffurfiol. Yna cewch gyfle i gyflwyno eich rheswm(rhesymau) dros symud ymlaen i'r Cam Adolygu.
- iii. Yna gall y panel alw a holi tystion. Gyda chaniatâd y Cadeirydd, gallwch chi a'r Swyddog Ymchwilio/Cadeirydd Apêl EC holi'r tystion. Os bydd y tyst yn gofyn, bydd eich cwestiynau yn cael eu cyfeirio drwy Gadeirydd y Panel.
- iv. Pan fydd yr holl dystiolaeth wedi'i chlywed, byddwch chi a'r Swyddog Ymchwilio/Cadeirydd Apêl EC yn gadael a bydd y Panel yn trafod yn breifat.

10.10 Penderfyniad y Panel

- i. Fel arfer byddwch yn cael gwybod am benderfyniad y Panel Adolygu o fewn pum diwrnod gwaith i'r cyfarfod. Lle nad yw'r panel yn gallu dod i benderfyniad neu os nad yw'n bosibl cadw at y terfyn amser (er enghraifft, os oes angen gohirio'r achos) bydd yr holl bartion yn cael gwybod am y cynnydd ac yn cael rhesymau dros ymestyn yr amserlen.
- ii. Os caiff yr Adolygiad o'r apêl academaidd ei gadarnhau neu ei gadarnhau'n rhannol, bydd yr atebion a benderfynwyd gan y Panel yn cael eu cyfleu i chi yn y llythyr sy'n rhoi gwybod am ganlyniad y Cam Adolygu.
- iii. Os bydd tystiolaeth, o ganlyniad i Wrandawriad y Panel Adolygu, y gallai afreoleidd-dra gweithdrefnol neu arall fod wedi effeithio ar fwy na chi yn unig, gall y Cadeirydd ymestyn unrhyw atebion a weithredwyd i gynnwys myfyrwyr eraill yr effeithir arnynt.
- iv. Os na chadarnhawyd apêl academaidd y Cam Adolygu, byddwch yn cael gwybod am hyn gyda'r rheswm pam. Bydd llythyr Cwblhau Gweithdrefnau yn cael ei anfon ar yr adeg hon.
- v. Mae penderfyniad Gwrandawriad Panel Cam Adolygu yn derfynol ac yn cynrychioli diwedd y broses.

11. Ombwdsmon Annibynnol y Brifysgol - Swyddfa'r Dyfarnwr Annibynnol ar gyfer Addysg Uwch (OIA)

- 11.1 Mae Swyddfa'r Dyfarnwr Annibynnol ar gyfer Addysg Uwch (OIA) yn rhedeg cynllun annibynnol i adolygu cwynion myfyrwyr. Mae Prifysgol Wrecsam yn aelod o'r cynllun hwn. Os ydych yn anhapus gyda'r canlyniad efallai y gallwch ofyn i'r OIA adolygu eich cwyn. Gallwch ddod o hyd i ragor o wybodaeth am wneud cwyn i'r OIA, yr hyn y gall ac na all edrych arno, a'r hyn y gall ei wneud i unioni pethau os oes rhywbeth wedi mynd o'i le yma: <https://www.oihe.org.uk/students>.
- 11.2 Fel arfer bydd angen i chi fod wedi cwblhau'r weithdrefn hon cyn i chi gwyno i'r OIA. Bydd y Brifysgol yn anfon llythyr atoch o'r enw "Llythyr Cwblhau Gweithdrefnau" pan fyddwch wedi cyrraedd diwedd ein prosesau ac nid oes unrhyw gamau pellach y gallwch eu cymryd yn fewnol. Os na chaiff eich cwyn ei chadarnhau, bydd y Brifysgol yn anfon Llythyr Cwblhau Gweithdrefnau atoch yn awtomatig. Os caiff eich cwyn ei

chadarnhau neu ei chadarnhau'n rhannol gallwch ofyn am Lythyr Cwblhau Gweithdrefnau os ydych am gael un. Gallwch ddod o hyd i ragor o wybodaeth am Lythyrau Cwblhau Gweithdrefnau a phryd y dylech ddisgwyl derbyn un yma: <https://www.oihe.org.uk/providers/completion-of-procedures-letters>.

12. Hyfforddiant, Monitro ac Adolygu

- 12.1 Darperir hyfforddiant i'r holl staff sy'n ymwneud â gweithredu'r weithdrefn. Ymgymerir â monitro'r broses drwy gofnodi achosion unigol a pharatoi Adroddiad Blynyddol dienw i'w ystyried gan Fwrdd Academaidd y Brifysgol a/neu bwyllgor priodol y Bwrdd Academaidd. Bydd yr adroddiad hwn yn dadansoddi data achosion ac yn cynnwys argymhellion ar gyfer gwelliant, gan gynnwys nodi cyfleoedd hyfforddi pellach.

13. Hygyrchedd

- 13.1 Mae Prifysgol Wrecsam yn ymdrechu i fod yn brifysgol gefnogol wedi'i llywio gan drawma wrth ddylunio a gweithredu ein holl brosesau a gweithdrefnau. Os oes angen addasiadau arnoch i gael mynediad at y weithdrefn hon neu os oes gennych unrhyw sylwadau eraill i'w gwneud ar hygyrchedd, geiriad neu unrhyw ran o'r weithdrefn hon, anfonwch e-bost atom ar academic.appeals@wrexham.ac.uk.

Ffigur 2: Siart proses Apeliadau Academaidd manwl

Unwaith y bydd y canlyniadau wedi'u cyhoeddi, codi pryderon yn anffurfiol gyda thîm y rhaglen yn y lle cyntaf yn enwedig lle credir bod dystiolaeth glir o gamgymeriad gweinyddol y gellid ei gywiro heb fod angen cyflwyno apêl ffurfiol.	Cysylltwch â studentadministration@wrexham.ac.uk i geisio cymorth i gywiro gwall	Datrysiaid cynnar - cyflawn. Dim camau i'w cymryd
--	---	--

Na: dilynwch y camau 'cyflwyno' isod  **A ydych yn ystyried bod y mater wedi'i ddatrys?**  **Ydw:** dim angen gweithredu pellach

Dylid cyflwyno Ffurflenni Apêl Academaidd a thystiolaeth ategol fel atodiadau e-bost i studentadministration@wrexham.ac.uk o fewn 10 diwrnod i gyhoeddi'r canlyniadau				
Cyflwyno	Yn dilyn cyflwyno apêl academaidd, byddwch yn derbyn hysbysiad ysgrifenedig o fewn 10 diwrnod gwaith yn nodi naill ai:	<p>a) Mae'r apêl wedi'i derbyn i Gam Ffurfiol y broses*</p> <p><i>* Fel arfer daw apeliadau academaidd a dderbynnir i'r Cam Ffurfiol i ben o fewn 20 diwrnod gwaith o ddyddiad yr hysbysiad ysgrifenedig. Os nodir nad yw'r amserlen o 20 diwrnod yn bosibl, fe'ch hysbysir yn ysgrifenedig o'r rheswm am yr oedi a'r amserlen ddiwygiedig ar gyfer cwblhau. Os nad yw opsiynau un neu ddau isod yn berthnasol, yna bydd opsiwn tri yn cael ei ddilyn.</i></p>	NEU	<p>b) Mae'r apêl wedi'i gwrthod gan gynnwys y rhesymau pam a bydd llythyr Cwblhau Gweithdrefnau (COP) yn cael ei gyhoeddi.</p>



Os caiff ei derbyn i'r Cam Ffurfiol, mae'r ddau opsiwn canlynol ar gael:

Cam ffurfiol	<p>1. Ar gyfer achosion sy'n codi hawliadau Amgylchiadau Esgusodol (EC) newydd, caiff yr hawliad ei ystyried gan y Panel Amgylchiadau Esgusodol. Sylwch, waeth beth fo canlyniad yr apêl (cadarnhau, cadarnhau'n rhannol neu beidio â'i chadarnhau), mae gennych yr opsiwn i ofyn am symud ymlaen i gam Adolygu'r Weithdrefn Apeliadau.</p>	<p>2. Os nad yw opsiynau 1 neu 2 yn berthnasol, bydd Swyddog Ymchwilio diduedd yn cael ei benodi i adolygu'r materion a godwyd a gweithredu canlyniad cymesur ac addas.</p>
---------------------	--	--

Os penodir Swyddog Ymchwilio:





Ymchwiliad	<p>Bydd y Swyddog Ymchwilio yn cynnal ymchwiliad fel y mae'n ei ystyried yn briodol i'r mater(ion) a godwyd o fewn yr apêl academaidd.</p> <p>Ar ôl i'r Ymchwiliad ddod i ben:</p> <ul style="list-style-type: none"> Os caiff yr apêl ei chadarnhau / ei chadarnhau'n rhannol, cewch eich hysbysu'n ysgrifenedig o'r canlyniad ac unrhyw gam(au) dilynol i'w cymryd. Os caiff yr apêl academaidd ei chadarnhau / ei chadarnhau'n rhannol, gallwch ofyn am lythyr COP o fewn chwe wythnos o'r dyddiad sy'n rhoi gwybod am ganlyniad y cam adolygu ffurfiol. Os <u>nad</u> yw'r apêl academaidd yn cael ei chadarnhau, byddwch yn cael gwybod yn ysgrifenedig a bydd llythyr COP yn cael ei anfon yn awtomatig.
------------	--

Na dilynwch y camau 'adolygu' isod  **Ydych chi'n ystyried bod y mater wedi'i ddatrys**  **Ydw: dim angen gweithredu pellach**

Adolygiad	<p>Os ydych yn ystyried bod y mater yn parhau heb ei ddatrys yn dilyn canlyniad y Cam Ffurfiol:</p> <ul style="list-style-type: none"> Gallwch wneud cais i symud ymlaen i'r Cam Adolygu yn amodol ar y seiliau a nodir yn adran 10.1 y weithdrefn. <u>Nid</u> yw anfonlonrwydd gyda'r canlyniad neu'r ateb a gynigir yn y Cam Ffurfiol yn sail ddigonol i ofyn am adolygiad. Rhaid cyflwyno'r cais am adolygiad o fewn 10 diwrnod gwaith i'r dyddiad ar lythyr canlyniad y Cam Ffurfiol. Dylid cyflwyno ffurflenni a thystiolaeth ategol fel atodiadau e-bost i studentadministration@wrexham.ac.uk. 		
	Yn dilyn cyflwyno, byddwch yn derbyn hysbysiad ysgrifenedig o fewn pum diwrnod gwaith yn nodi a yw:	a) Mae seiliau adolygu wedi'u nodi a bydd Cyfarfod Panel Adolygu yn cael ei gynnull	NEU

Os bydd materion yn cael eu trosglwyddo i Banel Adolygu:

Ymchwiliad	<p>Cyfarfod y Panel Apêl - Mae penderfyniad Gwrandawriad y Panel Cam Adolygu yn derfynol ac yn cynrychioli diwedd prosesau mewnol y Brifysgol.</p> <p>Fel arfer caiff Panel Adolygu ei gynnull (gydag aelodau diduedd o'r panel) o fewn 20 diwrnod gwaith i dderbyn yr achos i'r Cam Adolygu. Bydd yr holl ddogfennau blaenorol yn cael eu rhannu gyda phob parti a byddwch yn cael eich gwahodd i fynychu'r cyfarfod o leiaf pum diwrnod gwaith ymlaen llaw (gyda'r opsiwn o ddod â rhywun gyda chi a/neu alw tystion gan roi rhybudd ymlaen llaw i'r Panel).</p>
	<p>Gall y Panel benderfynu:</p> <p>a) Bod y penderfyniad a wnaed ar Gam Ffurfiol y weithdrefn yn cael ei gadarnhau a rhoddir rhesymau dros y penderfyniad hwnnw. Bydd Llythyr Cwblhau Gweithdrefnau yn cael ei anfon ar yr adeg hon.</p> <p>NEU</p> <p>b) Ni fydd y penderfyniad a wnaed yn y Cam Ffurfiol yn cael ei gadarnhau a bydd y Panel Adolygu yn penderfynu ar ganlyniad newydd ac atebion. Gallwch ofyn am Lythyr Cwblhau Gweithdrefnau os ydych yn dal yn anfonlon.</p> <p>Byddwch fel arfer yn cael gwybod am benderfyniad y Panel Adolygu o fewn pum diwrnod gwaith o'r cyfarfod. Lle nad yw'r panel yn gallu dod i benderfyniad neu os nad yw'n bosibl cadw at y terfyn amser, bydd yr holl bartïon yn cael gwybod am y cynnydd ac yn cael rhesymau dros ymestyn yr amserlen.</p>

Na: dilynwch y camau 'OIA' isod  **A ydych yn ystyried bod y mater wedi'i ddatrys?**  **Ydw: dim angen gweithredu pellach**

O fewn 12 mis i'r dyddiad ar y Llythyr Cwblhau Gweithdrefnau, gallwch [gyflwyno cais](#) i Swyddfa'r Dyfarnwr Annibynnol (OIA) i adolygu sut mae'r Brifysgol wedi trin eich apêl.