

Prifysgol **Wreccsam**
Wrexham University

Polisi Llywodraethu

Academaidd

2024/25

Cynnwys

| | |
|--|-----------|
| 1. Pwrpas y Polisi..... | 2 |
| 2. Strwythur ac Aelodaeth Llywodraethu Academaidd | 2 |
| 3. Egwyddorion Cyffredinol | 5 |
| 4. Rolau a Chyfrifoldebau..... | 7 |
| 5. Geirfa | 8 |
| 6. Hygyrchedd | 9 |
| 7. Cylch Gorchwyl | 9 |
| CYLCH GORCHWYL AC AELODAETH Y BWRDD ACADEMAIDD..... | 10 |
| Y PWYLLGOR ANSAWDD DYSGU AC ADDYSGU..... | 15 |
| IS-BWYLLGOR RHAGLENNI ACADEMAIDD (APSC)..... | 19 |
| BYRDDAU ASTUDIAETHAU CYFADRANNAU..... | 23 |
| PWYLLGOR PARTNERIAETHAU ACADEMAIDD (APC)..... | 25 |
| PWYLLGOR EHANGU MYNEDIAD (CCG) | 28 |
| Y PWYLLGOR RECRIWTIO A CHADW (RRC)..... | 30 |
| PWYLLGOR YMCHWIL..... | 33 |
| PWYLLGOR MOESEG YMCHWIL Y BRIFYSGOL (UREC)..... | 36 |
| IS-BWYLLGOR GRADDAU YMCHWIL Y BRIFYSGOL: MYFYRWYR COFRESTREDIG PRIFYSGOL CAER | 39 |

1. Pwrpas y Polisi

1.1 Mae llywodraethu academiaidd yn cynrychioli'r strwythurau a'r prosesau sydd ar waith sy'n rhoi sicrwydd o ran gosod a chynnal safonau academiaidd ac ansawdd profiad y myfyriwr. Mae'r Polisi hwn yn nodi sut mae llywodraethu academiaidd y Brifysgol yn gweithio o ran strwythur, swyddogaeth a gweithrediad.

1.2 Mae'r polisi hwn yn cyd-fynd â Chod Ansawdd y DU (2024) sy'n amlinellu cyfres o egwyddorion y cytunwyd arnynt gan y sector:

'Egwyddor 1 – cymryd agwedd strategol tuag at reoli ansawdd a safonau.'
Yn benodol, mae ymarfer allweddol D o dan egwyddor 1 yn nodi bod y 'dull strategol o sicrhau safonau academiaidd, sicrhau ansawdd a gwella yn cael ei gyhoeddi, ei gyfathrebu'n glir ac yn hygyrch i staff, myfyrwyr a rhanddeiliaid allanol. Mae'n cael ei gefnogi gan fframwaith llywodraethu cynhwysfawr a thryloyw.'

2. Strwythur ac Aelodaeth Llywodraethu Academiaidd

2.1 Y Bwrdd Academiaidd yw corff llywodraethu'r Brifysgol ar gyfer pob mater academiaidd. Mae'n cael ei gefnogi gan chwe phwyllgor ac is-strwythur sy'n ymestyn i lefel Cyfadran a phwnc fel a ganlyn:

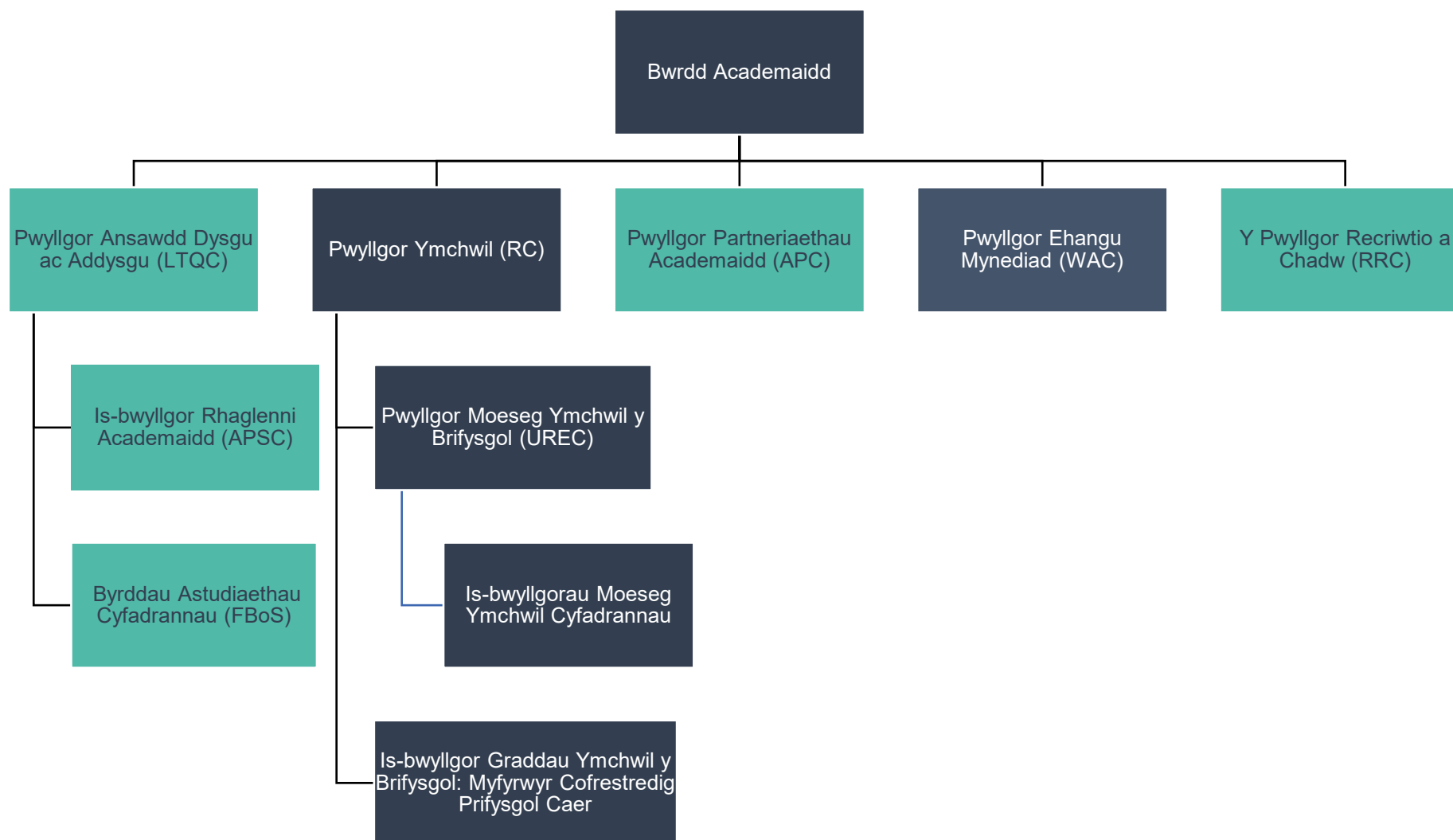
| Bwrdd Academiaidd |
|---|
| <ul style="list-style-type: none"> • Pwyllgor Dysgu ac Addysgu (LTQC) <ul style="list-style-type: none"> ○ Is-bwyllgor y Rhaglen Academiaidd (APSC) ○ Bwrdd Astudiaethau'r Gyfadran • Pwyllgor Partneriaethau Academiaidd (APC) • Pwyllgor Ymchwil <ul style="list-style-type: none"> ○ Pwyllgor Moeseg Ymchwil y Brifysgol (UREC) ○ Is-bwyllgor Graddau Ymchwil y Brifysgol: Myfyrwyr Cofrestredig Prifysgol Caer • Pwyllgor Ehangu Mynediad (WAC) • Y Pwyllgor Recriwtio a Chadw (RRC) |

2.2 Erthyglau Aelodaeth (wedi'u cymeradwyo gan y Cyfrin Gyngor)

- i. Bydd y Bwrdd Academiaidd yn cynnwys dim mwy na thri deg o aelodau, sy'n cynnwys yr Is-Ganghellor (a fydd yn Gadeirydd) ac unrhyw nifer arall o staff a myfyrwyr y gall Bwrdd y Llywodraethwyr eu cymeradwyo o bryd i'w gilydd.
 - a. Gall yr Is-Ganghellor enwebu Dirprwy Gadeirydd o blith aelodau'r Bwrdd Academiaidd i gymryd y gadair yn eu lle.
 - b. Bydd cyfnod penodi'r aelodau a'r trefniadau dethol neu ethol yn amodol ar gymeradwyaeth Bwrdd y Llywodraethwyr.

- ii. Gyda'i gilydd, dylai'r categorïau canlynol gynnwys o leiaf hanner cyfanswm aelodaeth y Bwrdd:
 - a. Profost Academaidd (neu gyfwerth).
 - b. Cyfarwyddwyr Academaidd (neu swyddi cyfatebol).
 - c. Penaethiaid Pynciau Academaidd.
- iii. Bydd gweddill yr aelodau yn cynnwys:
 - a. Dim llai na phedwar aelod o staff addysgu (ar wahân i Benaethiaid Pwnc)
 - b. Dim llai na 2 Bennaeth Unedau Ymchwil.
 - c. Dim llai nag un aelod o staff nad ydynt yn addysgu.
 - d. Dim llai nag un myfyriwr.
- iv. Gall yr aelodaeth gynnwys aelodau cyfetholedig.

Ffigur 1: Strwythur Llywodraethu Academaidd



3. Egwyddorion Cyffredinol

3.1 Dylai pob Pwyllgor weithredu o fewn eu cylch gorchwyl cytunedig ac o fewn Offeryn ac Erthyglau Llywodraethu'r Brifysgol.

3.2 Dylent ddarparu adroddiadau neu wneud argymhellion fel y nodir yn eu cylch gorchwyl.

3.3 Mae aelodau'r holl Bwyllgorau'n cynnwys yr aelodau ex officio (yn rhinwedd eu rôl) ac aelodau sefydlog (a enwebwyd neu a etholwyd am gyfnod yn y swydd) fel y pennir yn eu Cylch Gorchwyl cymeradwy.

3.4 Os oes rôl wag ar bwyllgor, cyfrifoldeb yr Uwch Reolwr yn y maes cynrychiolaeth yw penodi aelod addas o staff, er enghraifft, cyfrifoldeb y Deon fyddai rôl Cyfadran.

3.5 Bydd aelodaeth y Bwrdd Academaidd a'i bwyllgorau yn cynnwys darpariaeth ar gyfer dim mwy na thri aelod cyfetholedig i'r Bwrdd Academaidd a dim mwy na dau i bob un o'i bwyllgorau.

3.6 Gall Cadeiryddion Pwyllgorau ei gwneud yn ofynnol i fyfyrwyr sy'n aelodau dynnu'n ôl os bydd busnes a gedwir yn ôl yn cael ei gynnwys ar yr agenda ar gyfer unrhyw gyfarfod o'r Pwyllgor.

3.7 Bydd cyfnod swydd holl aelodau'r Pwyllgor fel y pennir yn y Cylch Gorchwyl a gymeradwywyd ar gyfer y Pwyllgor perthnasol. Fodd bynnag, pan na phennir unrhyw ddarpariaethau, tair blynedd yw cyfnod arferol swydd aelodau'r Bwrdd Academaidd a'i bwyllgorau, ac eithrio pan fydd unigolion yn aelodau ex officio.

3.8 Gellir ymestyn cyfnodau'r swydd am un flwyddyn ychwanegol. Rhaid i geisiadau am estyniad gael eu cymeradwyo gan Gadeirydd y Pwyllgor perthnasol.

3.9 Yn dilyn cyfnod yn y swydd ac unrhyw estyniad dewisol, rhaid i gyfnod llawn yn y swydd (h.y. 3 blynedd) fynd heibio cyn y bydd y person hwnnw'n dod yn gymwys unwaith eto i gael ei benodi.

3.10 Cadeirydd y Bwrdd Academaidd fydd yr Is-Ganghellor ac yn unol â hynny, mae'r swydd hon yn un barhaol.

3.11 Disgwylir i holl aelodau'r Pwyllgorau weithredu yn unol â Rolau a Chyfrifoldebau Aelodau o Bwyllgorau.

3.12 Bydd presenoldeb yn cael ei fonitro gan y Cadeirydd a bydd aelodau y mae eu presenoldeb yn destun pryder yn cael eu hadrodd i Gadeirydd y pwyllgor perthnasol.

3.13 Mae'r amserlen flynyddol o gyfarfodydd yn cael ei chyhoeddi cyn y flwyddyn academaidd newydd a'i chynnwys yn y Calendr Academaidd i sicrhau bod yr holl staff, ynghyd â myfyrwyr sy'n aelodau o Bwyllgorau, yn cael gwybod ymlaen llaw am ddyddiadau'r Pwyllgorau.

3.14 Disgwylir i holl aelodau'r Pwyllgorau nodi'r dyddiadau a drefnwyd yn eu dyddiaduron eu hunain ac osgoi gwrthdaro, lle bynnag y bo modd, â chyfarfodydd eraill drwy gydol y flwyddyn. Bydd dyddiadau cyfarfodydd ychwanegol sy'n ofynnol yn cael eu pennu gan y Cadeirydd a'r Ysgrifennydd a'u cyfleu i'r aelodau.

3.15 Dim ond mewn amgylchiadau eithriadol y dylid cymryd camau gan y Cadeirydd, er enghraifft:

- i. Lle bo'n ymwneud â busnes arferol na fyddai wedi teilyngu trafodaeth mewn cyfarfod Bwrdd neu Bwyllgor.
- ii. Bernir bod materion yn rhai brys ac yn rhy bwysig i ddisgwyl am gyfarfod nesaf y Bwrdd neu'r Pwyllgor a lle nad oes digon o amser i alw cyfarfod arbennig.

3.16 Caiff pob Pwyllgor gytuno fel rhan o'u Cylch Gorchwyl i ganiatáu i'w Gadeirydd (neu enwebai) wneud penderfyniadau ar faterion brys rhwng cyfarfodydd ffurfiol wedi'u pennu yn y calendr, ar yr amod eu bod yn gwneud adroddiad ffurfiol ar bob cam gweithredu o'r fath yng nghyfarfod llawn nesaf y Pwyllgor.

3.17 Bydd unrhyw gamau a gymerir gan y Cadeirydd yn y modd hwn (neu yn eu habsenoldeb, yr Is-gadeirydd) yn cael eu hadrodd i gyfarfod nesaf y Bwrdd neu'r Pwyllgor, gyda rhesymeg ategol dros y cam gweithredu.

3.18 Mae gan bob Pwyllgor hawl i gynnal materion busnes brys drwy gylchredeg os na ellir gohirio materion o'r fath am drafodaeth/penderfyniad yn y cyfarfod nesaf. Bydd yr Ysgrifennydd yn sicrhau bod adroddiad llawn ar fusnes a gynhelir drwy gylchredeg yn cael ei ddarparu yn y cyfarfod llawn nesaf.

3.19 Mae gan bob Pwyllgor yr hawl i sefydlu Grwpiau Gorchwyl a Gorffen i gyflawni tasgau penodol o fewn amserlenni diffiniedig; mae'r aelodaeth, y cylch gwaith, yr amserlen ar gyfer mecanweithiau bodolaeth ac adrodd ar gyfer y Grŵp Gorchwyl a Gorffen i'w pennu adeg ei sefydlu.

3.20 Pan fo gwaith yr is-bwyllgor yn ei gwneud yn ofynnol i sefydlu pwyllgor sefydlog o natur barhaol, rhaid cyflwyno cynnig i'w gymeradwyo gan y Bwrdd Academaidd, gan ddarparu rhesymeg fanwl, gan gynnwys cylch gorchwyl arfaethedig ac aelodaeth y pwyllgor sefydlog.

3.21 Bydd y papurau ar gyfer cyfarfodydd y Pwyllgorau yn cael eu dosbarthu mewn da bryd cyn y cyfarfod er mwyn i'r aelodau allu eu hystyried. Bydd yr holl bapurau'n cael eu cyflwyno yn yr arddull y cytunwyd arni.

3.22 Bydd cofnodion pob cyfarfod yn cael eu dosbarthu ar ffurf drafft i'r holl aelodau ar gyfer eu sylwadau, ac unwaith y bydd sylwadau o'r fath wedi'u cynnwys, byddant yn cael eu cyhoeddi fel "drafft heb ei gadarnhau".

3.23 Pan gytunir yn ffurfiol bod y cofnodion yn gofnod cywir yng nghyfarfod nesaf y Pwyllgor, byddant yn cael eu cyhoeddi fel y cofnodion y cytunwyd arnynt ar gyfer y cyfarfod hwnnw.

3.24 O leiaf unwaith bob dwy flynedd, bydd pob Pwyllgor yn cynnal gwerthusiad hunanfeiriadol o'i effeithiolrwydd a bydd yn adrodd ar y canlyniadau i'r uwch bwyllgor perthnasol ac yn cynnwys cynlluniau gweithredu i fynd i'r afael ag unrhyw faterion a godir gan ei aelodau.

3.25 Rhaid i gyfarfodydd fod â chworwm er mwyn bwrw ymlaen, mae'r cworwm wedi'i nodi yn y cylch gorchwyl unigol.

3.26 Mae'r Bwrdd Academaidd yn gweithredu drwy wneud penderfyniadau mwyafrifol mewn cyfarfodydd â chworwm. Felly, mae penderfyniad y Bwrdd, hyd yn oed pan nad yw'n unfrydol, yn benderfyniad a wneir gan yr aelodau ar y cyd.

4. Rolau a Chyfrifoldebau

| Rôl | Cyfrifoldeb |
|-----------|--|
| Pawb | <ul style="list-style-type: none"> i. Chwarae rhan ragweithiol ym mhob agwedd ar waith y Pwyllgor. ii. Sicrhau eu bod yn glir ynghylch ym mha rinwedd maent yn mynychu'r Pwyllgor. iii. Rhoi blaenoriaeth uchel i fynychu cyfarfodydd y Bwrdd Academaidd a'i bwyllgorau. Lle nad yw aelodau'n gallu bod yn bresennol, dylid rhoi cymaint o rybudd â phosibl i'r Clerc er mwyn gallu nodi'r ymddiheuriadau a chanfod unrhyw broblem bosibl o ran cworwm. iv. Datgan unrhyw fuddiannau ariannol, teuluol neu bersonol eraill mewn materion sy'n cael eu hystyried cyn gynted â phosibl ac, os oes modd, rhoi gwybod i'r Cadeirydd am fuddiannau personol o'r fath cyn y cyfarfod. v. Cynrychioli barn y grŵp/grwpiau y maent yn eu cynrychioli ac osgoi rhoi blaenoriaeth i'w safbwyntiau eu hunain, lle bynnag y bo modd, dros farn y grŵp/grwpiau y maent yn eu cynrychioli. vi. Siarad ynghylch unrhyw bapurau y maent wedi'u cyflwyno neu y mae'r Gyfadran y maent yn ei chynrychioli wedi'u cyflwyno i'r Pwyllgor ac ateb unrhyw gwestiynau sydd gan y Pwyllgor am bapurau/cynigion o'r fath a rhoi adborth i'r grŵp y maent yn ei gynrychioli. vii. Gweithredu fel sianel ragweithiol i ledaenu arferion da, gan fwydo i ac o'r Pwyllgor a'r Gyfadran a gynrychiolir. viii. Cefnogi'r penderfyniadau a wneir yn y Pwyllgor bob amser a helpu i wreiddio polisïau ac arferion newydd y cytunwyd arnynt ymysg cydweithwyr a rhoi adborth i'r Pwyllgor am unrhyw faterion a allai godi o ganlyniad i ymgorffori polisïau neu weithdrefnau newydd. Bydd Cadeiryddion y Pwyllgorau yn pennu'r ffordd y bydd busnes yn cael ei gynnal er mwyn bodloni gofynion ei Gylch Gorchwyl: 'wyneb yn wyneb', 'cyfunol', neu 'o bell', gan ystyried maint y Pwyllgor, anghenion busnes ac adnoddau ffisegol a thechnegol sydd ar gael. |
| Cadeirydd | <ul style="list-style-type: none"> i. Sicrhau bod y cyfleusterau ar gyfer presenoldeb 'cyfunol' yn briodol er mwyn galluogi'r rheini sy'n |

| Rôl | Cyfrifoldeb |
|----------------------|---|
| | mynychu o bell i gael mynediad cyfartal at y drafodaeth a gallu cyfrannu at y prosesau gwneud penderfyniadau. |
| Clerc / Ysgrifennydd | <ol style="list-style-type: none"> i. Sicrhau bod y pwyllgor yn gweithredu yn unol â'i Gylch Gorchwyl. ii. Sicrhau bod pob agwedd ar Gylch Gorchwyl y Pwyllgor yn cael eu hystyried gan yr aelodau a bod y gwaith a nodir yn y Cynllun Gwaith ar gyfer y flwyddyn yn cael sylw priodol. iii. Cynghori'r aelodau ar faterion protocol mewn perthynas â'r Rheol Sefydlog: Ymddygiad Pwyllgorau a gweithdrefnau cyffredinol y Brifysgol. iv. Cysylltu â Chadeirydd y pwyllgor i baratoi agendâu; v. Trefnu bod y pwyllgor yn rhedeg yn esmwyth, gan gynnwys trefniadau domestig. vi. Paratoi'r gwaith o gyflwyno dogfennau perthnasol, gan gynnwys y cofnodion. vii. Sicrhau bod unrhyw gamau sy'n deillio o drafodaethau mewn cyfarfodydd yn cael eu hanfon ymlaen at bartïon perthnasol er mwyn gweithredu'n brydlon a bod agendâu ac adroddiadau priodol yn cael eu paratoi. |
| Aelodau sefydlog | <ol style="list-style-type: none"> i. Ceisio gweithredu fel sianel gyfathrebu ragweithiol rhwng y Gyfadran y maent yn ei chynrychioli'n ffurfiol yn eu rôl pwyllgor a'r Pwyllgor(au) y maent yn aelodau ohonynt. Gall hyn gynnwys ceisio barn pobl eraill, rhoi'r wybodaeth ddiweddaraf i'r Gyfadran, lle bo hynny'n berthnasol, am y busnes a drafodir yn y Pwyllgor a rhoi gwybod i'r Pwyllgor am sylwadau'r grŵp perthnasol. |

5. Geirfa

| Term | Diffiniad |
|---|--|
| Grwpiau Cynghori | Grwpiau parhaol a sefydlwyd gan y Bwrdd Academiaidd neu ei bwyllgorau i gynghori ar waith penodol, gyda Chylch Gorchwyl ac aelodaeth gymeradwy. |
| Mynychwr Pwyllgor 'Drwy Wahoddiad' | Person a wahoddir i'r holl gyfarfodydd ac sy'n derbyn papurau'r cyfarfod er gwybodaeth. Ni fydd y mynychwr hyn yn cael eu hystyried at ddibenion pleidleisio na chworwm. |
| Pwyllgorau | Pwyllgorau ffurfiol sy'n adrodd yn uniongyrchol i'r Bwrdd Academiaidd gyda Chylch Gorchwyl ac aelodaeth wedi'u cymeradwyo. |
| Aelod Cyfetholedig o'r Pwyllgor | Aelod a nodwyd gan y Pwyllgor a all wneud cyfraniad adeiladol i alluogi'r pwyllgor i gyflawni ei gyfrifoldebau a'i Gylch Gorchwyl. Mae aelodau cyfetholedig yn aelodau |

| Term | Diffiniad |
|--------------------------------------|---|
| | <p>llawn sydd â hawliau pleidleisio ac sy'n cyfrannu at y cworwm.</p> <p>Ni all y Bwrdd Academaidd gael mwy na 3 aelod cyfetholedig.</p> <p>Ni all pwyllgorau'r Bwrdd Academaidd gael mwy na 2 aelod cyfetholedig. Rhaid i unrhyw bwyllgor y Bwrdd Academaidd wneud argymhellion ar gyfer cymeradwyo aelodau cyfetholedig i'r Bwrdd Academaidd.</p> |
| Aelod Ex-officio o'r Pwyllgor | Aelod yn rhinwedd ei rôl / penodiad yn WU. Mae'n aros yn aelod o'r pwyllgor cyhyd â'u bod yn parhau i ddal y swydd/swyddi. |
| Arsyllwr | Rhywun a wahoddir gan y Pwyllgor i fynychu ei gyfarfodydd: ddim yn aelod o'r Pwyllgor. Ni ddylai gyfrannu at drafodaeth ac eithrio ar wahoddiad y Pwyllgor. Dim hawliau pleidleisio. Gall y Cadeirydd ofyn iddynt adael y cyfarfod. |
| Is-bwyllgorau | Is-bwyllgorau parhaol pwyllgorau'r Bwrdd Academaidd gyda Chylch Gorchwyl ac aelodaeth wedi'u cymeradwyo, gan adrodd i'r rhiant-bwyllgor. |
| Aelod Sefydlog o'r Pwyllgor | Wedi'i enwebu neu ei ethol am gyfnod yn y swydd yn unol ag Erthyglau, Ordinhadau, Rheoliadau neu Benderfyniadau fel y bo'n berthnasol. |

6. Hygyrchedd

6.1 Mae Prifysgol Wrexham yn ymdrechu i fod yn brifysgol gefnogol sy'n deall trawma wrth ddylunio a gweithredu ein holl brosesau a gweithdrefnau. Os oes angen addasiadau arnoch i gael mynediad at y weithdrefn hon neu os oes gennych unrhyw sylwadau eraill ynghylch hygyrchedd, geiriad neu unrhyw ran o'r weithdrefn hon, anfonwch e-bost atom at quality@wrexham.ac.uk.

7. Cylch Gorchwyl

CYLCH GORCHWYL AC AELODAETH Y BWRDD ACADEMAIDD

Mae Erthyglau Llywodraethu'r Brifysgol (a gymeradwywyd gan y Cyfrin Gyngor pan sefydlwyd y Brifysgol yn 2008), yn nodi cyfrifoldebau'r Bwrdd Academaidd fel y nodir isod:

Y Bwrdd Academaidd

Yn ddarostyngedig i ddarpariaethau'r Erthyglau hyn, i gyfrifoldeb cyffredinol Bwrdd y Llywodraethwyr, ac i gyfrifoldebau'r Is-Ganghellor, bydd y Bwrdd Academaidd yn gyfrifol am y canlynol:

- (i) materion cyffredinol sy'n ymwneud ag ymchwil, ysgolheictod, addysgu a chysiau yn y Brifysgol, gan gynnwys meini prawf ar gyfer derbyn myfyrwyr; penodi a diswyddo arholwyr mewnlol ac allanol; polisiau a gweithdrefnau ar gyfer asesu ac arholi perfformiad academaidd myfyrwyr; cynnwys y cwricwlwm; safonau academaidd a dilysu ac adolygu cyrsiau; y gweithdrefnau ar gyfer dyfarnu cymwysterau, teitlau academaidd anrhydeddus; a'r gweithdrefnau ar gyfer diarddel myfyrwyr am resymau academaidd. Bydd cyfrifoldebau o'r fath yn amodol ar ofynion cyrff dilysu ac achredu;
- (ii) ystyried datblygiad gweithgareddau academaidd y Brifysgol a'r adnoddau sydd eu hangen i'w cefnogi a chynghori'r Is-Ganghellor a Bwrdd y Llywodraethwyr arnynt; a
- (iii) chynghori ar unrhyw faterion eraill y gall Bwrdd y Llywodraethwyr neu'r Is-Ganghellor eu cyfeirio at y Bwrdd Academaidd.

Caiff y Bwrdd Academaidd sefydlu unrhyw bwyllgorau y mae'n barnu eu bod yn angenrheidiol i'w alluogi i gyflawni ei gyfrifoldebau, ar yr amod bod pob sefydliad yn cael ei gymeradwyo'n gyntaf gan yr Is-Ganghellor a Bwrdd y Llywodraethwyr. Y Bwrdd Academaidd fydd yn penderfynu ar nifer aelodau unrhyw Bwyllgor o'r fath a'r telerau ar gyfer dal a gadael eu swydd."

Cylch Gorchwyl

Mae'r Erthyglau Llywodraethu yn pennu cyfrifoldebau Bwrdd Academaidd ar gyfer y Brifysgol.

Er mwyn hyrwyddo'r cyfrifoldebau a nodir yn yr Erthyglau, ac yn unol â chyfrifoldebau Bwrdd y Llywodraethwyr ar gyfer pennu cymeriad a chenhadaeth addysgol y Brifysgol, mae Bwrdd y Llywodraethwyr wedi pennu'r Cylch Gorchwyl canlynol ar gyfer y Bwrdd Academaidd.

1. Gweithredu yn unol â Rheolau Sefydlog y Brifysgol.
2. Gan adrodd i Fwrdd y Llywodraethwyr, sefydlu ar ran y Bwrdd Llywodraethwyr, y Rheoliadau Academaidd, y Rheoliadau, y Rheolau, y Rheolau Sefydlog, y Polisiau a'r Gweithdrefnau Academaidd sy'n ofynnol i lywodraethu gweithgareddau academaidd y Brifysgol a chynnal safonau academaidd, sicrhau ansawdd a gwella cyfleoedd dysgu ac addysgu a phrofiad y myfyriwr gan gynnwys darpariaeth ar y cyd, gan ystyried materion moesegol sy'n deillio o addysgu, ymchwil neu weithgareddau academaidd eraill y Brifysgol.

3. Bydd y rhain yn cynnwys darpariaethau sy'n llywodraethu'r meini prawf ar gyfer derbyn myfyrwyr, penodi a diswyddo arholwyr mewnol ac allanol, asesu ac arholi perfformiad academaidd myfyrwyr, a rhoi dyfarniadau a theitlau academaidd er anrhydedd.
4. Cymeradwyo darpariaeth rhaglen partner cydweithredol academaidd newydd yn unol â fframwaith Ansawdd Academaidd y Brifysgol a sicrhau safonau academaidd ac ansawdd darpariaeth o'r fath.
5. Cymeradwyo polisïau a gweithdrefnau i gefnogi a gwreiddio gweithgarwch ymchwil a menter yn y Brifysgol sy'n gysylltiedig â'r ymdrech academaidd ac yng nghyd-destun strategaeth gyffredinol y Brifysgol;
6. Datblygu Strategaethau a Chynlluniau'r Brifysgol yn unol â Fframwaith Strategol y Brifysgol, gan dderbyn adroddiadau rheolaidd ar gynnydd a wnaed tuag at gyflawni'r Fframwaith.
7. Ystyried datblygiad gweithgareddau academaidd y Brifysgol a'r adnoddau sydd eu hangen i'w cefnogi, yng nghyd-destun Cynllun Strategol y Brifysgol gan gyfeirio'n benodol at adolygu a datblygu portffolio academaidd y Brifysgol; a chynghori'r Is-Ganghellor a Bwrdd y Llywodraethwyr ar hynny. Cymeradwyo cyflwyno meysydd pwnc newydd i bortffolio'r Brifysgol. Cymeradwyo rhaglenni newydd a'u cyflwyno ar y cyd.
8. Sicrhau bod archwiliadau ac adolygiadau mewnol yn cael eu cynnal o bryd i'w gilydd er mwyn sicrhau bod safonau academaidd ac ansawdd y ddarpariaeth yn cael eu cynnal.
9. Penderfynu, ar ôl ymgynghori â Bwrdd y Llywodraethwyr a chynrychiolwyr myfyrwyr, ar weithdrefnau ar gyfer atal neu derfynu astudiaethau myfyrwyr am resymau academaidd; a chynghori Bwrdd y Llywodraethwyr ar reolau mewn perthynas ag ymddygiad myfyrwyr, gan gynnwys gweithdrefnau ar gyfer atal a diarddel ar sail disgyblu.
10. Penderfynu ar ddatblygiad darpariaeth Cyfrwng Cymraeg y Brifysgol yn unol â strategaeth Iaith Gymraeg y Brifysgol a pherthynas y Brifysgol gyda'r Coleg Cymraeg Cenedlaethol a'i gangen yn y Brifysgol.
11. Fel y darperir yn yr Offeryn a'r Erthyglau Llywodraethu, enwebu ar gais Clerc Bwrdd y Llywodraethwyr, hyd at ddau aelod o staff addysgu'r Brifysgol i fod yn aelod o Fwrdd y Llywodraethwyr. Bydd y Bwrdd Academaidd yn adrodd i Fwrdd y Llywodraethwyr ym mhob cyfarfod o'r Bwrdd;
12. Yn unol â'r Erthyglau Llywodraethu, sefydlu unrhyw bwyllgorau sy'n angenrheidiol ym marn y Bwrdd Academaidd i'w alluogi i gyflawni ei gyfrifoldebau, ar yr amod bod pob sefydliad yn cael ei gymeradwyo'n gyntaf gan yr Is-Ganghellor a Bwrdd y Llywodraethwyr. Y Bwrdd Academaidd fydd yn penderfynu ar nifer aelodau unrhyw bwyllgor o'r fath a'r telerau ar gyfer dal a gadael eu swydd. Yn unol â'u cylch gorchwyl, bydd yr holl bwyllgorau a sefydlir yn darparu adroddiadau rheolaidd i'r Bwrdd Academaidd yn manylu ar y camau a gymerwyd a'r penderfyniadau a wnaed mewn perthynas â "materion i'w hadrodd" a byddant yn cyfeirio unrhyw "faterion i'w hargymell" at y Bwrdd Academaidd i'w hystyried

a/neu eu cymeradwyo. Bydd y Bwrdd Academaidd yn adolygu'r holl "faterion i'w hadrodd" a gall gymeradwyo neu ddiwygio penderfyniadau, fel y bo'n briodol.

13. Awdurdodir y Cadeirydd i gymryd unrhyw gamau gweithredol a all fod yn angenrheidiol i hwyluso busnes brys rhwng cyfarfodydd, ar yr amod y darperir adroddiad ar gamau o'r fath i'r Bwrdd Academaidd.

Amllder Cyfarfodydd

Bydd y Bwrdd Academaidd yn cyfarfod o leiaf dair gwaith ym mhob Sesiwn Academaidd.

Cyfansoddiad Aelodaeth

| Aelodaeth y Bwrdd Academaidd | | | |
|------------------------------|---|---|---|
| | Is-Ganghellor a Phrif Weithredwr (a fydd yn Gadeirydd) | 1 | Yr Athro Joe Yates |
| | Dirprwy Is-Ganghellor (<i>Is-gadeirydd</i>) Dirprwy Is-Ganghellor Partneriaethau (y DU a Rhyngwladol) Dirprwy Is-Ganghellor Ymchwil | 3 | Yr Athro Paul Davies TBD Yr Athro Richard Day |
| | Dirprwy Is-Ganghellor Cyswllt Datblygiad Academaidd | | Dr Steve Butts |
| | Deon y Cyfadrannau | 2 | Yr Athro Anne Nortcliffe Dr Simon Stewart |
| | Y Celfyddydau, Cyfrifiadura a Pheirianeg Gwyddorau Cymdeithasol a Bywyd | | |
| | Pob Deon Cyswllt | 8 | Yr Athro Alec Shepley Dr Shafiul Monir Cerys Alonso |
| | Y Celfyddydau, Cyfrifiadura a Pheirianeg: | | |
| | Deon Cyswllt (Ymchwil) Deon Cyswllt (Rhyngwladol a Phartneriaethau) | | |
| | Deon Cyswllt (Ansawdd a Phrofiad Myfyrwyr) | | |
| | Gwyddorau Cymdeithasol a Bywyd: | | |

| | |
|---|---|
| <p>Deon Cyswllt (Ymgysylltiad Myfyrwyr)</p> <p>Deon Cyswllt (Ymchwil)</p> <p>Deon Cyswllt (Menter, Partneriaethau a Chyflogadwyedd)</p> <p>Deon Cyswllt (Materion Academaidd)</p> <p>Deon Cyswllt (Rhyngwladol)</p> | <p>Dr Caroline Hughes</p> <p>Yr Athro Mandy Robbins</p> <p>Dr Joanne Pike (interim)</p> <p>Dr Sue Horder</p> <p>TBD</p> |
| <p>Cyfarwyddwr Gweithredol Gweithrediadau</p> <p>Cyfarwyddwr Cynllunio Strategol a Gweinyddu Myfyrwyr</p> <p>Cyfarwyddwr Marchnata a Derbyn Myfyrwyr</p> | <p>3</p> <p>Lynda Powell</p> <p>James Dawson</p> <p>Helena Eaton</p> |
| <p>Cynrychiolwyr Ymchwil (a enwebir gan Ddeon y Gyfadran)</p> <p>Y Celfyddydau, Cyfrifiadura a Pheirianeg</p> <p>Gwyddorau Cymdeithasol a Bywyd</p> | <p>2</p> <p>Dr Nataliia Luhyna (Diwedd Cyfnod y Swydd – Gorffennaf 2025)</p> <p>Dr Chelsea Batty (Diwedd Cyfnod y Swydd – Chwefror 2026)</p> |
| <p>Aelodau o staff addysgu'r Brifysgol, i'w hethol gan y staff addysgu yn unol â rheolau a bennir gan Fwrdd y Llywodraethwyr Pum aelod i'w hethol o bob un o'r cyfadranau canlynol:</p> <p>Y Celfyddydau, Cyfrifiadura a Pheirianeg</p> <p>Gwyddorau Cymdeithasol a Bywyd</p> | <p>5</p> <p>Richard Hebblewhite (Diwedd Cyfnod y Swydd – Mai 2027)</p> <p>Ali Roscoe (Diwedd Cyfnod y Swydd – Mai 2027)</p> <p>Dr Jo Prescott (Diwedd Cyfnod y Swydd – Mai 2027)</p> <p>Madeleine Nicholson</p> |

| | | | |
|--|---|---|---|
| | | | (Diwedd Cyfnod y Swydd – Awst 2025) Sara Hilton (Diwedd Cyfnod y Swydd – Mai 2027) |
| | Aelod o staff gweithredol y Brifysgol, i'w hethol gan y staff gweithredol yn unol â rheolau a bennir gan Fwrdd y Llywodraethwyr | | Lucy Jones (Diwedd Cyfnod y Swydd – Awst 2025) |
| | Llywydd Undeb y Myfyrwyr Enwebai Llywydd Undeb y Myfyrwyr | 2 | Maisie Head Is-lywydd Undeb y Myfyrwyr – Freya Groom |
| | Aelodau Cyfetholedig (gall hyn fod yn ddim mwy na 3) | 3 | Pennaeth Darpariaeth Cyfrwng Cymraeg (Elen Mai Nefydd) Pennaeth Ansawdd (Helen Weller) Pennaeth Partneriaethau (Kate Cleaver) |

Drwy Wahoddiad

Justin Williams

Yr Athro Ieuan Ellis

Cyfarwyddwr Gwasanaethau Gwybodaeth

Dirprwy Is-Ganghellor Dros Dro ar gyfer Prosiectau Strategol

Yn bresennol

Dr Matt Fraser
(Rheolwr Ansawdd a Rheoleiddio)

Clerc ac Ysgrifennydd y Bwrdd Academaidd

Y PWYLLGOR ANSAWDD DYSGU AC ADDYSGU

Statws: Pwyllgor y Bwrdd Academaidd

Adrodd: Yn adrodd i'r Bwrdd Academaidd a gweithredu'n unol â'r Rheol Sefydlog ar Ymddygiad Pwyllgorau

Sail resymegol: Cefnogi'r Bwrdd Academaidd i arfer ei gyfrifoldeb dros bennu polisi academaidd sy'n sicrhau bod safonau academaidd y Brifysgol yn cael eu sicrhau a'u cynnal. Yn benodol gwneud argymhellion i'r Bwrdd Academaidd mewn perthynas â chynnal safonau academaidd a gwella ansawdd y ddarpariaeth a addysgir.

Cylch Gorchwyl

Materion i'w Hargymell i'r Bwrdd Academaidd

1. Cynnig amcanion strategol sy'n ymwneud â safonau academaidd, ansawdd cyfleoedd dysgu ac addysgu a phrofiad y myfyriwr, e.e. mewn ymateb i graffu ar adroddiadau a dangosyddion perfformiad. Bydd adroddiadau'n cynnwys trosolwg o adroddiadau arholwyr allanol; a throsolwg o ganlyniadau prosesau monitro ac adolygu ar gyfer darpariaeth cartref a phartner. Gwneud unrhyw argymhellion i'r Bwrdd Academaidd a allai fod yn angenrheidiol o ganlyniad i ystyried yr adroddiadau hynny;
2. Newidiadau mawr i'r fframwaith rheoleiddio academaidd, gan gynnwys rhanddirymiadau o'r rheoliadau academaidd, dyfarniadau newydd, rheoliadau, polisiâu a gweithdrefnau ar gyfer rhaglenni a addysgir.

Materion i'w Hadrodd (Pwerau Dirprwyedig)

3. Goruchwylio a chynnal y fframwaith sicrhau ansawdd ar gyfer rhaglenni a addysgir, gan ystyried pwyntiau cyfeirio allanol (e.e. yr ASA, Cyrff Statudol a Rheoleiddiol Proffesiynol a gweddill y sector), adroddiadau a dangosyddion perfformiad, gan gynnwys adroddiad gan y Pwyllgor Partneriaethau Academaidd ar ddarpariaeth ar y cyd.
4. Ystyried a chymeradwyo mân ddiwygiadau a diweddariadau i'r fframwaith rheoleiddio academaidd presennol, rheoliadau a pholisïâu a gweithdrefnau ar gyfer rhaglenni a addysgir.
5. Sicrhau allanoldeb ansawdd a safonau academaidd drwy benodi arholwyr allanol ar gyfer monitro rhaglenni a addysgir ac aseswyr allanol ar gyfer dilysu ac adolygu rhaglenni.
6. Adolygu a gweithredu ar adborth myfyrwyr ac ymateb i lais y myfyrwyr, fel gwerthuso modiwlau a rhaglenni, cynrychiolaeth myfyrwyr, Fforymau Llais y Myfyrwyr, adborth gan Undeb y Myfyrwyr a chanlyniadau arolygon cenedlaethol, gan gynnwys NSS.
7. Monitro'r broses o fonitro ac adolygu a dilysu prosesau rhaglenni'n fewnol er mwyn sicrhau cynnal safonau a gwella rhaglenni.
8. Derbyn hysbysiadau am addasiadau i raglenni, modiwlau newydd a cheisiadau RP(E)L, fel y cymeradwyir gan yr Is-bwyllgor Rhaglenni Academaidd (APSC).

9. Derbyn ac ystyried diweddariadau ar feysydd allweddol ar gyfer Cyfrwng Cymraeg, Cyflogadwyedd a Chynhwysiant.
10. Derbyn ac ystyried adroddiadau blynyddol a chynllun gweithredu Cyswllt Academaidd a gynhyrchir gan y Pwyllgor Partneriaethau Academaidd (APC) fel eitem sefydlog flynyddol i nodi camau gweithredu priodol.
11. Derbyn ac ystyried adroddiadau ac argymhellion gan Fyrddau Cyfadrannau.
12. Darparu ar gyfer y Bwrdd Academaidd:
 - gwerthusiad rheolaidd o effeithiolrwydd y pwyllgor, gan gymryd rhan mewn unrhyw adolygiad effeithiolrwydd o'r Bwrdd Academaidd, fel y bo'n briodol;
 - adroddiadau rheolaidd (fel y bo'n briodol) sy'n gyson â'i gylch gorchwyl, gan gynnwys gwybodaeth am ei bwyllgorau sefydlog;
13. Awdurdodi'r Cadeirydd i gymryd unrhyw gamau gweithredol a allai fod yn angenrheidiol i hwyluso busnes brys rhwng cyfarfodydd, ar yr amod bod y Cadeirydd yn fodlon y byddai'r Pwyllgor llawn yn cymeradwyo'r penderfyniad a bod adroddiad ar y cyfryw gamau'n cael ei ddarparu i'r pwyllgor.

Cyfansoddiad Aelodaeth (LTQC)

Dirprwy Is-Ganghellor (Cadeirydd)

Dirprwy Is-Ganghellor Partneriaethau (y DU a Rhyngwladol)

Cyfarwyddwr Cynllunio Strategol a Gweinyddu Myfyrwyr

Dirprwy Is-Ganghellor Cyswllt, Datblygu Academaidd (Is-gadeirydd)

Deon Cyswllt Materion Academaidd (FSLs)

Deon Cyswllt Ymgysylltiad Myfyrwyr (FSLs)

Deon Cyswllt Rhyngwladol (FSLs)

Deon Cyswllt (Rhyngwladol a Phartneriaethau) (FACE)

Deon Cyswllt (Ansawdd a Phrofiad Myfyrwyr) (FACE)

Pennaeth Ansawdd

Pennaeth Partneriaethau

Rheolwr Ansawdd Partneriaethau

Pennaeth Datblygu Cyfrwng Cymraeg

Rheolwr Gyrfaoedd a Chyflogadwyedd Rheolwr Cynhwysiant

Rheolwr Dysgu Digidol

Llywydd neu enwebai Undeb y Myfyrwyr

Cadeirydd yr Is-bwyllgor Rhaglenni Academaidd

Aelod Allanol

Cynrychiolwyr Myfyrwyr (2)

Drwy Wahoddiad



Rheolwr Gweinyddu Myfyrwyr

Staff eraill y Brifysgol ar gyfer eitemau penodol fel y pennir gan y Cadeirydd

Yn bresennol

Clerc / Ysgrifennydd: Rheolwr Ansawdd

Amllder Cyfarfodydd

Pedair gwaith y flwyddyn – Hydref, Ionawr, Ebrill a Gorffennaf.

| Aelodaeth LTQC | |
|---|--|
| Dirprwy Is-Ganghellor (Cadeirydd) | Dr Paul Davies |
| Dirprwy Is-Ganghellor Partneriaethau (y DU a Rhyngwladol) | TBD |
| Cyfarwyddwr Cynllunio Strategol a Gweinyddu Myfyrwyr | James Dawson |
| Dirprwy Is-Ganghellor Cyswllt, Datblygiad Academaidd | Dr Steve Butts (Is-gadeirydd) |
| Deon Cyswllt Materion Academaidd (FSLs) | Dr Sue Horder |
| Deon Cyswllt Ymgysylltiad Myfyrwyr | Dr Caroline Hughes |
| Deon Cyswllt, Rhyngwladol (FSLs) | |
| Deon Cyswllt (Rhyngwladol a Phartneriaethau) (FACE) | Dr Shafiul Monir |
| Deon Cyswllt (Ansawdd a Phrofiad Myfyrwyr) (FACE) | Cerys Alonso |
| Aelod Staff Academaidd a enwebwyd gan Ddeon y Gyfadran (hyd at dri o bob Cyfadran) Cyfadran y Celfyddydau, Cyfrifiadura a Pheirianeg | TBD Adele Harker (<i>Diwedd Cyfnod y Swydd – Awst 2026</i>) TBD |

| | |
|--|---|
| Cyfadrannau y Gwyddorau Cymdeithasol a Bywyd | Julian Ayres (<i>Diwedd Cyfnod y Swydd – Mai 2026</i>) Nina Patterson (<i>Diwedd Cyfnod y Swydd – Awst 2026</i>) Lauren Salisbury (<i>Diwedd Cyfnod y Swydd – Awst 2026</i>) |
| Llywydd neu enwebai Undeb y Myfyrwyr | Maisie Head SUP |
| Cynrychiolwyr Myfyrwyr | TBD TBD |
| Cadeirydd yr Is-bwyllgor Rhaglenni Academaidd | Dr Steve Butts |
| Pennaeth Partneriaethau | Kate Cleaver |
| Pennaeth Ansawdd | Helen Weller |
| Rheolwr Ansawdd Partneriaethau | Jo Corless |
| Pennaeth Datblygu Academaidd Cyfrwng Cymraeg | Elen Mai Nefydd |
| Rheolwr Dysgu Digidol | TBD |
| Aelod Allanol | Yn wag |
| Aelodau Cyfetholedig (dim mwy na 2) Rheolwr Gyrfaoedd a Chyflogadwyedd Rheolwr Cynhwysiant | Lucy Jones Sarah Roberts |
| DRWY WAHODDIAD | |
| Rheolwr Gweinyddu Myfyrwyr | Ste Clegg |
| Clerc/Ysgrifennydd | Katie Davies (Rheolwr Ansawdd) |

IS-BWYLLGOR RHAGLENNI ACADEMAIDD (APSC)

Statws: Is-bwyllgor i'r Pwyllgor Ansawdd Dysgu ac Addysgu

Adrodd: Yn adrodd i'r Pwyllgor Ansawdd Dysgu ac Addysgu a gweithredu'n unol â'r Rheol Sefydlog ar Ymddygiad Pwyllgorau

Sail resymegol: Cynghori'r Pwyllgor Ansawdd Dysgu ac Addysgu ynghylch canlyniadau digwyddiadau'r Cyrff Statudol a Rheoleiddiol Proffesiynol ac ymateb timau rhaglenni i adroddiadau; cefnogi'r LTQC o ran ystyried trosolwg o'r adroddiadau monitro blynyddol; ac ystyried diwygiadau mawr a mân arfaethedig i raglenni ar ran LTQC; a chynghori LTQC ynghylch ansawdd y ddarpariaeth israddedig ac ôl-raddedig a addysgir a gynigir gan y Brifysgol.

Cylch Gorchwyl

Materion i'w hargymhell i'r pwyllgor ansawdd dysgu ac addysgu

1. Cyflwyno adroddiad trosolwg i'r LTQC ar yr ymarfer monitro blynyddol, gan ddweud a yw'r ymarfer wedi'i gwblhau'n foddhaol; a yw cynlluniau gweithredu wedi'u rhoi ar waith yn briodol; a chynnig camau i fynd i'r afael ag unrhyw faterion cyffredin neu ar lefel sefydliadol.
2. Monitro ansawdd y ddarpariaeth israddedig ac ôl-raddedig a addysgir a gynigir gan y Brifysgol a rhoi gwybod i'r Pwyllgor Ansawdd Dysgu ac Addysgu am addasiadau cymeradwy.

Materion i'w hadrodd (pwerau dirprwyedig)

3. Craffu ar adroddiadau o ddigwyddiadau'r Cyrff Statudol a Rheoleiddiol Proffesiynol a chael sicrwydd yr ymatebir yn briodol i adroddiadau, amodau, argymhellion a chanlyniadau.
4. Adolygu cynigion Cyrff Statudol a Rheoleiddiol Proffesiynol cyn eu cyflwyno i'r corff achredu i sicrhau lefel o graffu mewnol.
5. Ystyried a chymeradwyo, fel y bo'n briodol, argymhellion ar gyfer addasiadau mawr a mân i raglenni, gan gynnwys cymeradwyo modiwlau newydd a modiwlau a ddilyswyd ar gyfer darpariaeth annibynnol.
6. Derbyn gan Fyrdau Cyfadrannau drosolwg o adroddiadau monitro a gwella rhaglenni parhaus; cael sicrwydd bod y broses CME wedi'i chwblhau'n foddhaol; monitro gweithrediad cynlluniau gweithredu; gofyn am ac ystyried adroddiad a chynllun gweithredu CME unigol fel y mae APSC yn ei ystyried yn briodol; a chyflwyno adroddiad trosolwg i LTQC gan gynnwys camau gweithredu arfaethedig i fynd i'r afael ag unrhyw faterion cyffredin neu ar lefel sefydliadol.
7. Ystyried a chymeradwyo, fel y bo'n briodol, argymhellion ar gyfer addasiadau mawr a mân i raglenni, gan gynnwys cymeradwyo modiwlau newydd a modiwlau a ddilyswyd ar gyfer darpariaeth annibynnol.

8. Derbyn gan Fyrddau Cyfadrannau drosolwg o adroddiadau monitro a gwella rhaglenni parhaus; cael sicrwydd bod y broses CME wedi'i chwblhau'n foddhaol; monitro gweithrediad cynlluniau gweithredu; gofyn am ac ystyried adroddiad a chynllun gweithredu CME unigol fel y mae APSC yn ei ystyried yn briodol; a chyflwyno adroddiad trosolwg i LTQC gan gynnwys camau gweithredu arfaethedig i fynd i'r afael ag unrhyw faterion cyffredin neu ar lefel sefydliadol.
9. Ystyried a chymeradwyo, fel y bo'n briodol, ceisiadau mapio Statws Uwch ar lefel rhaglen yn erbyn cymwysterau penodol sy'n dod i mewn er mwyn caniatáu i ymgeiswyr sy'n bodloni'r amodau uwch penodedig gael mynediad uwch i raglenni israddedig ac ôl-raddedig a addysgir.
10. Ystyried ceisiadau ar gyfer cydweddu a statws uwch fel llwybr mynediad ar gyfer rhaglenni'r Brifysgol
11. Ar gyfer rhaglenni lle gwneir hyn yn annibynnol ar unrhyw drefniant ffurfiol gyda darparwr y cwricwlwm wedi'i fapio, bydd APSC yn ystyried ac yn penderfynu a yw'r cwricwlwm wedi'i fapio'n gywir ac yn ddigonol i ganiatáu lefel credyd a swmp y statws uwch a gynigiwyd, yn unol â meini prawf y Brifysgol ar gyfer ystyried RP(E)L ac adrodd ar y penderfyniad hwn i LTQC.
12. Ar gyfer rhaglenni lle gwneir hyn fel rhan o drefniant cydweithredol neu gytundeb cydweddu gyda darparwr y cwricwlwm wedi'i fapio fel partner, bydd APSC yn ystyried ac yn penderfynu a yw'r cwricwlwm wedi'i fapio'n gywir ac yn ddigonol i ganiatáu i lefel credyd a swmp y statws uwch sydd wedi'i gynnig, yn unol â meini prawf y Brifysgol ar gyfer ystyried RP(E)L. Bydd APSC yn gwneud argymhellid i'r Pwyllgor Partneriaethau Academaidd (APC) i ystyried cymeradwyo'r cytundeb cydweithredol neu gydweddu os yw APSC yn fodlon â mapio'r cwricwlwm. Bydd APC yn adrodd ar ei benderfyniadau i'r Bwrdd Academaidd.
13. Ystyried a chymeradwyo, fel y bo'n briodol, geisiadau am Dystysgrifau Prifysgol Wrecsam.
14. Rhoi gwybod i'r Pwyllgor Partneriaethau Academaidd am unrhyw gynigion cymeradwy sy'n effeithio ar ddarpariaeth partneriaid.
15. Awdurdodi'r Cadeirydd i gymryd unrhyw gamau gweithredol a allai fod yn angenrheidiol i hwyluso busnes brys rhwng cyfarfodydd, ar yr amod bod y Cadeirydd yn fodlon y byddai'r Pwyllgor llawn yn cymeradwyo'r penderfyniad a bod adroddiad ar y cyfryw gamau'n cael ei ddarparu i'r pwyllgor.

Cyfansoddiad Aelodaeth APSC

Cadeirydd APSC

Deon Cyswllt (Materion Academaidd) - FSLs (Is-gadeirydd)

Deon Cyswllt (Ansawdd a Phrofiad Myfyrwyr) (FACE) (Is-gadeirydd)



Cronfa o academyddion ar draws meysydd pwnc y mae angen 4 ohonynt ar gyfer
cworwm Rheolwyr Ansawdd ar gyfer pob Cyfadran (un i fynychu)

Cynrychiolydd o'r Adran Marchnata/Derbyn (CMRA) Reolwr Partneriaeth

Yn bresennol

Clerc/Ysgrifennydd (Cydllynydd Ansawdd a Rheoleiddio).

Drwy Wahoddiad

Rhaid i sylwadau ddod gan aelodau APSC y tu allan i'r adran ble deilliodd y
cynnig.

Efallai hefyd y bydd cynigwyr yn cael eu gwahodd i gyflwyno eu cynigion, os bydd
Cadeirydd neu Is-gadeirydd yr APSC yn teimlo bod angen hyn, i ateb ymholiadau
gan adolygwyr APSC yn uniongyrchol.

Gwahoddir Deoniaid Cyswllt, cynrychiolydd o'r tîm Adnoddau Dysgu Llyfrgell, a
chynrychiolydd Undeb y Myfyrwyr i'r cyfarfod sy'n ystyried adroddiadau trosolwg
cyfadran CME.

Amllder Cyfarfodydd

Bwriedir cynnal y cyfarfodydd bob un i ddau fis. Mae cyfarfodydd fel arfer yn 'ford
gron' ond gallant hefyd fod yn 'rhithwir' drwy ddefnyddio cylchrediad. Caiff dyddiadau
cyfarfodydd eu cyfathrebu i dimau rhaglenni mewn da bryd er mwyn caniatáu amser
ar gyfer cyflwyno cynigion. Defnyddir un cyfarfod (fel arfer yn gynnar yn y flwyddyn
academaidd newydd) i ystyried adroddiadau trosolwg CME y gyfadran.

| Aelodaeth APSC | |
|---|------------------------------|
| Cadeirydd (Dirprwy Is- Ganghellor Cyswllt, Datblygiad Academaidd) | Dr Steven Butts |
| Deon Cyswllt (Materion Academaidd) (FSLs) | Dr Sue Haller (Is-gadeirydd) |
| Deon Cyswllt (Ansawdd a Phrofiad Myfyrwyr) FACE | Cerys Alonso (Is-gadeirydd) |

| | |
|--|---|
| Aelodau Academaidd | Mike Wright (FACE) Peter Bolton (FACE) Matthew Mcdonald-Dick (FACE) Nick Burdon (FACE) |
| | Sara Hilton (FSLs) Victoria O'Donnell (FSLs) Gwag (FLS) Liz Sheen (FSLs) |
| Rheolwr Ansawdd | Unrhyw un i fynychu. |
| Cynrychiolydd Marchnata/Derbyn Myfyrwyr | Andy Phillips (neu enwebai) – un i fynychu pob cyfarfod. |
| Rheolwr Ansawdd Partneriaethau | Jo Corless |

Clerc / Ysgrifennydd – Cydlynnydd Ansawdd a Rheoleiddio (unrhyw un i fod yn bresennol)

BYRDDAU ASTUDIAETHAU CYFADRANNAU

Statws: Is-bwyllgor i'r Pwyllgor Ansawdd Dysgu ac Addysgu

Adrodd: Yn adrodd i'r Pwyllgor Ansawdd Dysgu ac Addysgu a gweithredu'n unol â'r Rheol Sefydlog ar Ymddygiad Pwyllgorau

Sail resymegol: Yn gyfrifol am safonau academaidd ac ansawdd rhaglenni yn y Gyfadran.

Cylch Gorchwyl

1. Datblygu a gweithredu cynlluniau dysgu, addysgu ac asesu lleol sy'n cyd-fynd â strategaethau perthnasol y Brifysgol;
2. Sicrhau goruchwyliaeth drylwyr ar ansawdd a safonau a phrofiad myfyrwyr ar draws y Gyfadran a rhoi camau gweithredu ar waith i wella ansawdd cyfleoedd dysgu i fyfyrwyr, i gefnogi cadw myfyrwyr a chynnal lefelau uwch o foddhad myfyrwyr;
3. Adolygu'r portffolio o raglenni ar draws y Gyfadran i sicrhau eu bod yn cyd-fynd yn strategol â blaenoriaethau'r Brifysgol a gwneud argymhellion ar gyfer datblygu'r cwricwlwm yn y dyfodol a rhesymoli'r cwricwlwm yn barhaus;
4. Ystyried datblygiadau academaidd, gan gynnwys rhaglenni newydd a gynigir a diwygiadau i raglenni, a gweithgarwch cydweithredol ar draws y Gyfadran;
5. Sicrhau bod ymchwil ac ysgolheictod yn sail i ddarpariaeth cwricwlwm ar draws y Gyfadran.
6. Awdurdodi'r Cadeirydd i gymryd unrhyw gamau gweithredol a allai fod yn angenrheidiol i hwyluso busnes brys rhwng cyfarfodydd, ar yr amod bod y Cadeirydd yn fodlon y byddai'r Pwyllgor llawn yn cymeradwyo'r penderfyniad a bod adroddiad ar y cyfryw gamau'n cael ei ddarparu i'r pwyllgor.

Cyfansoddiad Aelodaeth Byrddau Astudiaethau Cyfadrannau

Deon y Gyfadran (Cadeirydd) Pob Deon Cyswllt

Cynrychiolwyr Ymchwil (a enwebir gan Ddeon)

Cynrychiolwyr Portffolio / Cysylltiadau Academaidd / Arweinwyr Pwnc

Cynrychiolwyr Myfyrwyr – i gynnwys o leiaf 1 Rheolwr Ansawdd Myfyrwyr
Israddedig ac 1 Ôl-raddedig

Rheolwr Ansawdd Partneriaethau

Drwy Wahoddiad – yn ôl y gofyn, staff o unrhyw un o'r meysydd canlynol:

Gwasanaethau Llyfrgell a TG

Bywyd Myfyrwyr a'r Campws Gyrfaoedd

Cynllunio Strategol a Gweinyddu Myfyrwyr



Ar ôl pob cyfarfod, bydd gwybodaeth berthnasol yn cael ei dosbarthu i Arweinwyr Rhaglenni a Rheolwyr Ansawdd mewn sefydliadau partner fel sy'n ofynnol gan y Rheolwr Partneriaethau.

Bydd ysgrifennydd yn cael ei enwebu o'r adran Ansawdd a Rheoleiddio, fel arfer y Cydlynnydd Ansawdd a Rheoleiddio perthnasol.

Amllder Cyfarfodydd

O leiaf dair gwaith y flwyddyn yn y Gwanwyn, yr Haf a'r Hydref.

| Aelodaeth Byrddau Astudiaethau Cyfadrannau | | |
|--|--|--|
| Cyfadrannau | Gwyddorau Cymdeithasol a Bywyd (FSLs) | Y Celfyddydau, Cyfrifiadura a Pheirianeg (FACE) |
| Cadeirydd | Dr Simon Stewart | Yr Athro Anne Nortcliffe |
| Deoniaid Cyswllt | Dr Sue Horder Joanne Pike (interim) Dr Caroline Hughes Yr Athro Mandy Robbins | Cerys Alonso Yr Athro Alec Shepley Dr Shafiu Monir |
| Cynrychiolwyr Ymchwil (a enwebir gan y Deon) | Dr Iolo Madoc-Jones | Yr Athro Alec Shepley |
| Rheolwr Ansawdd | Nicolas Williams | Grace He |
| Pennaeth Datblygu Cyfrwng Cymraeg | Elen Mai Nefydd | Elen Mai Nefydd |
| Arweinydd Siarter Cydraddoldeb Hiliol | Yasmin Washbrook | Yasmin Washbrook |
| Cynrychiolwyr Portffolio / Arweinwyr Pwnc / Cysylltiadau Academaidd | | |
| Rheolwr Ansawdd Partneriaethau | | |
| 2 x Cynrychiolydd Myfyrwyr neu fwy – o leiaf un cynrychiolydd myfyrwyr israddedig ac un cynrychiolydd myfyrwyr ôl-raddedig | | |

Bydd Cydlynnydd Ansawdd a Rheoleiddio (o Ansawdd a Rheoleiddio) yn gweithredu fel Ysgrifennydd y Bwrdd.

PWYLLGOR PARTNERIAETHAU ACADEMAIDD (APC)

Statws: Pwyllgor y Bwrdd Academaidd

Adrodd: Yn adrodd i'r Bwrdd Academaidd a gweithredu'n unol â'r Rheol Sefydlog ar Ymddygiad Pwyllgorau

Sail resymegol: Cefnogi'r Bwrdd Academaidd i arfer ei gyfrifoldeb dros oruchwylio, adolygu a chymeradwyo partneriaethau academaidd y Brifysgol, gan gynnwys trefniadau "darpariaeth gydweithredol" lle mae'r partner yn cyflawni dyfarniadau a chredydau'r Brifysgol. Sicrhau bod trefniadau partneriaeth o'r fath yn unol â rheoliadau, polisïau a gweithdrefnau'r Brifysgol, ac yn eu gweithredu'n effeithiol

Cylch Gorchwyl

Materion i'w Hargymell i'r Bwrdd Academaidd

1. Derbyn ac ystyried argymhellion o ddigwyddiadau dilysu darpariaeth ar y cyd a phaneli cymeradwyo rhaglenni (gan gynnwys digwyddiadau ailddilysu ac ail-gymeradwyo) i benderfynu a ydynt yn dymuno argymell cymeradwyaeth i'r Bwrdd Academaidd.
2. Os nad yw'r pwyllgor yn bwriadu argymell cymeradwyaeth eto, naill ai gosod a monitro amodau gyda therfynau amser neu argymell i'r Bwrdd Academaidd na ddylid cymeradwyo'r cynnig.

Materion i'w hadrodd (pwerau dirprwyedig)

3. Derbyn, ystyried a chymeradwyo cynigion ar gyfer adolygiad cyfnodol rhaglen partneriaid darpariaeth gydweithredol presennol, ail-gymeradwyo darparu rhaglenni, ail-ddilysu rhaglenni a cheisiadau am raglenni ychwanegol, i symud ymlaen i gam nesaf y gymeradwyaeth;
4. Derbyn, ystyried a chymeradwyo cynigion ar gyfer trefniadau cydweddu newydd ar gyfer darpariaeth a phartneriaethau gydweithredol, er mwyn symud ymlaen i gam nesaf y gymeradwyaeth;
5. Derbyn a nodi trefniadau statws uwch ar gyfer darpariaeth a phartneriaethau ar y cyd, cyflwyniadau mapio cwricwlwm penodol a cheisiadau statws uwch unigol a gymeradwywyd gan APSC;
6. Ystyried a chymeradwyo ceisiadau i ohirio cyflwyno rhaglenni ar y cyd ac ymestyn cyfnodau cymeradwyo;
7. Ystyried a mynd i'r afael ag unrhyw bryderon sy'n codi o'r craffu priodol a chadarn ar adroddiadau monitro rhaglenni blynyddol partneriaethau academaidd gan y LTQC, yn unol â chynghor y LTQC;
8. Ystyried a mynd i'r afael ag unrhyw bryderon sy'n codi o'r craffu priodol a chadarn ar adroddiadau blynyddol arholwyr allanol partneriaethau academaidd gan y LTQC, yn unol â chynghor y LTQC;
9. Craffu'n briodol ac yn gadarn ar adroddiadau adolygu darpariaeth gydweithredol

blynyddol partneriaid ac adroddiadau rheoli risg partneriaid ac adrodd ar unrhyw faterion sy'n peri pryder i'r Pwyllgor ac mewn rhai achosion, cynghori VCET, os yw hynny'n berthnasol;

10. Adolygu a gweithredu ar faterion sy'n codi o ymgysylltu â chysylltiadau academaidd partneriaid darpariaeth ar y cyd;
11. Derbyn adroddiad ar gyfer nodi addasiadau i raglenni, modiwlau newydd a cheisiadau RP(E)L, ar gyfer trefniadau darpariaeth ar y cyd, fel y cymeradwywyd gan APSC;
12. Darparu ar gyfer adroddiadau rheolaidd y Bwrdd Academaidd (fel y bo'n briodol) sy'n gyson â'i gylch gorchwyl, werthusiad rheolaidd o effeithiolrwydd y pwyllgor, gan gymryd rhan mewn unrhyw adolygiad effeithiolrwydd o'r Bwrdd Academaidd, fel y bo'n briodol;
13. Derbyn adroddiadau ar berfformiad partneriaid academaidd darpariaeth sylweddol nad yw'n gydweithredol a nodwyd lle mae dibyniaeth sylweddol ar y partner a chynghori'r Bwrdd Academaidd a/neu VCET fel y bo'n briodol o unrhyw gamau gweithredu neu ganlyniadau a argymhellir.
14. Awdurdodi'r Cadeirydd i gymryd unrhyw gamau gweithredol a allai fod yn angenrheidiol i hwyluso busnes brys rhwng cyfarfodydd, ar yr amod bod y Cadeirydd yn fodlon y byddai'r Pwyllgor llawn yn cymeradwyo'r penderfyniad a bod adroddiad ar y cyfryw gamau'n cael ei ddarparu i'r pwyllgor.

Cyfansoddiad Aelodaeth y Pwyllgor Partneriaeth Academaidd (APC)

Dirprwy Is-Ganghellor Cyswllt, Datblygu Academaidd (Cadeirydd)

Deon y Gyfadran FSLs (Is-gadeirydd), a enwebwyd gan y Cadeirydd Deon Cyswllt
(Rhyngwladol a Phartneriaethau) FSLs Deon Cyswllt (Rhyngwladol a Phartneriaethau)

FACE

Aelod staff academaidd o bob Cyfadran (a enwebir gan y Deon) Cynrychiolydd Cyfreithiol

Cyfarwyddwr Cynllunio Strategol a Gweinyddiaeth Myfyrwyr Pennaeth Partneriaethau

Pennaeth Ansawdd

Rheolwr Datblygu a Chyswllt Partneriaethau

Rheolwr Ansawdd Partneriaethau

Cynrychiolydd Undeb y Myfyrwyr

Swyddogion Partneriaid

Drwy Wahoddiad

Staff y Brifysgol ar gyfer eitemau penodol fel y pennir gan y Cadeirydd

Yn bresennol

Clerc / Ysgrifennydd: Uwch-swyddog Cydlynu Ansawdd



Amllder Cyfarfodydd

Pedair gwaith y flwyddyn – Hydref, Chwefror, Ebrill a Mehefin*.

*gyda chyfarfodydd ychwanegol yn cael eu cynnull yn ôl yr angen i gyflymu unrhyw fusnes brys

| AELODAETH Y PWYLLGOR PARTNERIAETHAU ACADEMAIDD | |
|---|---|
| Dirprwy Is-Ganghellor Cyswllt, Datblygu Academaidd (Cadeirydd) | Dr Steve Butts |
| Dirprwy Is-Ganghellor ar gyfer Ymgysylltu Allanol a Phartneriaethau | Moss Garde |
| Deon y Gyfadran FSLs (Is-gadeirydd), a enwebwyd gan y Cadeirydd | Dr Simon Stewart |
| Deon y Gyfadran FACE | Professor Anne Nortcliffe |
| Deon Cyswllt (Rhyngwladol a Phartneriaethau) FSLs | Yn wag |
| Deon Cyswllt (Rhyngwladol a Phartneriaethau) FACE | Dr Shafiqul Monir |
| Aelod staff academaidd o bob Cyfadran (a enwebir gan y Deon) | Zheng Chen (FACE) Emma Taylor (FSLs) |
| Cynrychiolydd Cyfreithiol | Joy Morton (neu enwebai) |
| Cyfarwyddwr Cynllunio Strategol a Gweinyddu Myfyrwyr | James Dawson |
| Pennaeth Partneriaethau | Yn wag |
| Pennaeth Ansawdd | Helen Weller |
| Rheolwr Datblygu a Chyswllt Partneriaethau | Rebecca Wilcock |
| Rheolwr Ansawdd Partneriaethau | Jo Corless |
| Cynrychiolydd Undeb y Myfyrwyr | Carrie Bennett (neu enwebai) |
| Swyddogion Partneriaid | Yn wag |

Clerc / Ysgrifennydd: Sophie Hudson

PWYLLGOR EHANGU MYNEDIAD (CCG)

Statws: Pwyllgor y Bwrdd Academaidd

Adrodd: Yn adrodd i'r Bwrdd Academaidd a gweithredu'n unol â'r Rheol Sefydlog ar Ymddygiad Pwyllgorau

Sail resymegol: Mae Cynhwysiant ac Ehangu Mynediad yn rhan allweddol o Weledigaeth a Strategaeth y Brifysgol, felly mae'n bwysig bod yr uchelgeisiau, y camau gweithredu a'r canlyniadau sy'n cyd-fynd â'r agenda hon yn cael eu cefnogi a'u monitro. Mae'r Grŵp yn darparu monitro, gwerthuso ac arweiniad parhaus ar gyfer y Cynllun Ffioedd a Mynediad.

Cylch Gorchwyl

1. Cefnogi a hyrwyddo strategaethau, camau gweithredu a blaenoriaethau ar gyfer mynediad ac ymgysylltu yn y Brifysgol, a gwneud hyn drwy:
2. Ddatblygu ac adolygu Cynllun Ffioedd a Mynediad y Brifysgol yn flynyddol i'w gymeradwyo gan y SLT a Bwrdd y Llywodraethwyr.
3. Cefnogi ac adolygu gweithgareddau sy'n berthnasol i wella mynediad i'r Brifysgol a'i rhaglenni.
4. Monitro gweithredu a gwerthuso canlyniadau ac effaith Cynllun Ffioedd a Mynediad y Brifysgol a Strategaethau Ategol perthnasol.
5. Adolygu'r gwaith o gasglu, dilysu a dadansoddi data yn gywir, yn enwedig y data a ddefnyddir wrth adrodd ar y Cynllun Ffioedd a Mynediad, gan gynnwys ar ddyrannu adnoddau.
6. Goruchwyllo'r Strategaeth Ehangu Mynediad.
7. Cynnal, monitro a diwygio'r Cynllun Gweithredu Ehangu Mynediad
8. Darparu fforwm ar gyfer trafod a lledaenu arferion gorau a mentrau sy'n berthnasol i gylch gwaith y grŵp hwn.
9. Adrodd yn flynyddol o leiaf i'r SLT a'r Bwrdd Academaidd a grwpiau perthnasol eraill yn ôl yr angen.

Aelodaeth

Dirprwy Is-Ganghellor Cyswllt, Datblygu Academaidd (Cadeirydd) Cyfarwyddwr
Cynllunio Strategol a Gweinyddu Myfyrwyr (Is-gadeirydd) Cynrychiolydd Cynllunio
SPSA

Pennaeth Derbyn Myfyrwyr

Cynrychiolydd Rheolwr Cynhwysiant o bob Cyfadran

Llywydd neu enwebai Undeb y Myfyrwyr

Cynrychiolydd Partneriaeth Ymggyraedd yn Ehangach Gogledd Cymru Cydlynnydd

Recriwtio ac Ehangu Mynediad

Cynrychiolwyr eraill yn ôl y gofyn drwy wahoddiad

Yn bresennol

Clerc / Ysgrifennydd: Colette Davies, Rheolwr Ansawdd

Amllder Cyfarfodydd

Tair gwaith y flwyddyn: Tachwedd, Mawrth a Gorffennaf
Y Cylch Gorchwyl i'w adolygu'n flynyddol

| Aelodaeth y Grŵp Ehangu Mynediad | |
|---|--|
| Dirprwy Is-Ganghellor Cyswllt, Datblygu Academaidd (Cadeirydd) | Dr Steve Butts |
| Cyfarwyddwr Cynllunio Strategol a Gweinyddu Myfyrwyr (Is-gadeirydd) | James Dawson |
| Cynrychiolydd Cynllunio SPSA | Dr Simon Beer |
| Pennaeth Derbyn Myfyrwyr | Andy Phillips |
| Rheolwr Cynhwysiant | Sarah Roberts |
| Cynrychiolydd o bob Cyfadran | Cerys Alonso, Deon Cyswllt FACE Dr Caroline Hughes, Deon Cyswllt FSLs |
| Llywydd neu enwebai Undeb y Myfyrwyr | Amy Anglesea / Maisie Head (SUVP) |
| Cynrychiolydd Partneriaeth Ymggyraedd yn Ehangach Gogledd Cymru | Paula Griffiths |

| | |
|---|---------------|
| Cydlynnydd Recriwtio ac Ehangu Mynediad | Kelsey Davies |
| Cynrychiolwyr eraill yn ôl y gofyn drwy wahoddiad | |

Y PWYLLGOR RECRIWTIO A CHADW (RRC)

Statws: Pwyllgor o'r Uwch Dîm Arwain [SLT], sy'n adrodd i'r Bwrdd Academaidd yn ôl yr angen.

Adrodd: Yn adrodd i'r SLT a gweithredu'n unol â'r Rheol Sefydlog ar Ymddygiad Pwyllgorau

Sail resymegol: Cefnogi'r SLT wrth oruchwylio recriwtio myfyrwyr Cartref (y DU) a'r holl ymgysylltu â myfyrwyr a chadw myfyrwyr. Gwneud argymhellion i'r Bwrdd Academaidd mewn perthynas â chynnal safonau academaidd a gwella ansawdd y ddarpariaeth a addysgir.

Cylch Gorchwyl

1. Goruchwylio'r holl (i) weithgareddau marchnata a recriwtio a (ii) gweithgareddau derbyn sy'n ymwneud â myfyrwyr Cartref a goruchwylio'r holl weithgareddau ymgysylltu â myfyrwyr a chadw myfyrwyr.
2. Derbyn adroddiadau ar weithgareddau ac ymgyrchoedd recriwtio a marchnata Cartref, gan gynnwys cyflawni yn erbyn dangosyddion perfformiad allweddol.
3. Cynnal, monitro ac adolygu'r Cynllun Gweithredu Marchnata a Recriwtio, gan sicrhau bod hwn yn cael ei ddiweddarau yn ôl yr angen i olrhain materion a risgiau parhaus.
4. Derbyn adroddiadau ar weithgareddau ymgysylltu a chadw myfyrwyr parhaus, gan gynnwys cyflawni yn erbyn dangosyddion perfformiad allweddol.
5. Cynnal, monitro ac adolygu'r Cynllun Gweithredu Ymgysylltu a Chadw, gan sicrhau bod hwn yn cael ei ddiweddarau yn ôl yr angen i olrhain materion a risgiau parhaus.
6. Monitro a diweddarau Risg Gorfforaethol Recriwtio Myfyrwyr (Cartref) ac Ymgysylltu â Myfyrwyr.
7. Derbyn ac ystyried adroddiadau ac argymhellion gan Fyrddau Cyfadrannau sy'n ymwneud â briff y Pwyllgor.
8. Darparu ar gyfer yr SLT: adroddiadau rheolaidd (fel y bo'n briodol) sy'n gyson

â'i gylch gorchwyl, gwerthusiad blynyddol o effeithiolrwydd y pwyllgor,

9. Awdurdodi'r Cadeirydd i gymryd unrhyw gamau gweithredol a allai fod yn angenrheidiol i hwyluso busnes brys rhwng cyfarfodydd, ar yr amod bod y Cadeirydd yn fodlon y byddai'r Pwyllgor llawn yn cymeradwyo'r penderfyniad a bod adroddiad ar y cyfryw gamau'n cael ei ddarparu i'r pwyllgor.

Materion i'w Hargymell i'r Bwrdd Academaidd

Gwneud argymhellion o'r fath i'r Bwrdd Academaidd a allai fod yn angenrheidiol o ganlyniad i ystyried yr amcanion hynny lle mae'r rhain yn effeithio ar reoliadau, polisïau a gweithdrefnau o dan oruchwyliaeth y Bwrdd Academaidd.

Cyfansoddiad Aelodaeth (RRC)

Dirprwy Is-Ganghellor (Cadeirydd)

Dirprwy Is-Ganghellor Cyswllt, Datblygu Academaidd (Is-gadeirydd) Cyfarwyddwr

Marchnata a Derbyn Myfyrwyr

Pennaeth Marchnata a Derbyn Myfyrwyr

Cyfarwyddwr Cynllunio Strategol a Deon Gweinyddu Myfyrwyr, FSLs

Deon, FACE

Deon Cyswllt Ymgysylltiad Myfyrwyr (FSLs)

Deon Cyswllt (Ansawdd a Phrofiad Myfyrwyr) (FACE) Rheolwr Cynhwysiant

Rheolwr Cyngor ac Arweiniad i Fyfrwyr

Pennaeth Datblygu Academaidd Cyfrwng Cymraeg Cynrychiolydd Gyrfaoedd a

Chyflogaeth Llywydd neu enwebai Undeb y Myfyrwyr

Cynrychiolydd Myfyrwyr

Drwy Wahoddiad

Staff eraill y Brifysgol ar gyfer eitemau penodol fel y pennir gan y Cadeirydd

Amllder Cyfarfodydd

Pedair gwaith y flwyddyn – Hydref, Ionawr, Ebrill a Gorffennaf

| Aelodaeth y Pwyllgor Recriwtio a Chadw | |
|---|--------------------------|
| Dirprwy Is-Ganghellor (Cadeirydd) | Dr Paul Davies |
| Dirprwy Is-Ganghellor Cyswllt, Datblygu Academaidd (Is-gadeirydd) | Dr Steve Butts |
| Cyfarwyddwr Marchnata a Derbyn Myfyrwyr | Helena Eaton |
| Pennaeth Marchnata | Antonia Merola Jones |
| Pennaeth Derbyn Myfyrwyr | Andy Phillips |
| Cyfarwyddwr Cynllunio Strategol a Gweinyddu Myfyrwyr | James Dawson |
| Deon, FSLs | Dr Simon Stewart |
| Deon, FACE | Yr Athro Anne Nortcliffe |
| Deon Cyswllt Ymgysylltiad Myfyrwyr (FSLs) | Dr Caroline Hughes |
| Deon Cyswllt (Ansawdd a Phrofiad Myfyrwyr) (FACE) | Cerys Alonso |
| Rheolwr Cynhwysiant | Sarah Roberts |
| Rheolwr Cyngor ac Arweiniad i Fyfrwyr | Sally Lambah |
| Pennaeth Datblygu Academaidd Cyfrwng Cymraeg | Elen Mai Nefydd |
| Cynrychiolydd Gyrfaoedd a Chyflogaeth | TBD |
| Llywydd neu enwebai Undeb y Myfyrwyr | Amy Anglesea |
| Cynrychiolydd Myfyrwyr | TBD |

Yn bresennol

Clerc / Ysgrifennydd: Marchnata a Derbyn Myfyrwyr

PWYLLGOR YMCHWIL

Statws: Pwyllgor y Bwrdd Academaidd

Adrodd: Yn adrodd i'r Bwrdd Academaidd a gweithredu'n unol â'r Rheol Sefydlog ar Ymddygiad Pwyllgorau

Sail resymegol: Cefnogi'r Bwrdd Academaidd wrth iddo gyflawni ei gyfrifoldeb am ymchwil ar draws y Brifysgol, yn enwedig drwy ddatblygu polisiau a gweithdrefnau perthnasol.

Cylch Gorchwyl

Materion i'w hargymell

Argymell i'r Bwrdd Academaidd sefydlu a datblygu polisiau a gweithdrefnau i gefnogi a gwreiddio gweithgarwch ymchwil yn y Brifysgol.

Materion i'w hadrodd (pwerau dirprwyedig)

1. Cyngori'r Is-Ganghellor a'r Grŵp Gweithredol ar weithgareddau ymchwil, gan argymell Dangosyddion Perfformiad Allweddol i ategu'r amcanion yng Nghynllun Strategol y Brifysgol sy'n berthnasol i weithgarwch ymchwil a monitro cynnydd yn erbyn targedau strategol ar gyfer gweithgarwch ymchwil a'i effeithiau.
3. Monitro drwy adroddiad blynyddol berfformiad darpariaeth y Brifysgol o raglenni gradd ymchwil o ran cofrestru, cynnydd, tynnu'n ôl a chwblhau mewn perthynas ag ymgeiswyr, gan gynnwys y rhai sydd wedi ymrestru ar elfennau addysgu ac ymchwil y rhaglenni Doethuriaeth Broffesiynol a bod yn sicr bod gweithdrefnau ar gyfer asesu cynigion cofrestru graddau ymchwil, adroddiadau monitro a threfniadau arholi yn cael eu harfer yn briodol.
4. Gweithredu fel fforwm ar gyfer nodi a lledaenu arfer da mewn ymchwil ar draws y Brifysgol ac ymgynghori a chyfathrebu â'r Cyfadrannau ar faterion o'r fath, goruchwyllo datblygiad a darpariaeth rhaglenni hyfforddi methodoleg ymchwil ar gyfer ymgeiswyr gradd ymchwil newydd ac eraill; rhaglenni a phrosesau datblygu sgiliau trosglwyddadwy ar gyfer pob ymgeisydd gradd ymchwil; sefydlu a goruchwyllo hyfforddiant ar gyfer goruchwylwyr graddau ymchwil; a goruchwyllo sut mae'r Brifysgol yn gweithredu'r Concordat i gefnogi datblygiad gyrfa ymchwilwyr.
5. Goruchwyllo sut mae'r Brifysgol yn gweithredu'r Concordat i Gefnogi Uniondeb Ymchwil,

gan gynnwys goruchwyllo gwaith yr Is-bwyllgor Moeseg Ymchwil.

- 6 Sicrhau bod rheoliadau a chodau ymarfer perthnasol (yn enwedig Cod Ansawdd y DU ar gyfer Addysg Uwch) yn cael eu hystyried yn llawn wrth ddatblygu Rhaglenni Gradd Ymchwil.
- 7 Sicrhau bod trefniadau effeithiol yn cael eu sefydlu drwy Lais y Myfyrwyr, arolygon a dulliau eraill i alluogi i adborth myfyrwyr gyfrannu at wella'r ddarpariaeth, i sicrhau bod adborth yn cael ei ystyried yn briodol ac i fonitro ymatebion y Brifysgol i adborth o'r fath.
- 8 Penderfynu ar y safonau, y polisiau a'r gweithdrefnau mewn perthynas â chynnwys allbynnau ymchwil yn yr Ystorfa Ymchwil a derbyn adroddiad blynyddol gan y Pennaeth Gwasanaethau Ymchwil ynglŷn â'r Ystorfa Ymchwil.
- 9 Ystyried, cymeradwyo ac adrodd ar ymatebion drafft y Brifysgol i bapurau ymgynghori sy'n ymwneud ag ymchwil ac ysgolheictod gan gyrff allanol fel y Cynghorau Cyllido, Prifysgol Cymru, Prifysgol Caer, yr Asiantaeth Sicrhau Ansawdd, Cynghorau Ymchwil ac ati.
- 10 Darparu ar gyfer y Bwrdd Academaidd: adroddiadau rheolaidd (fel y bo'n briodol) sy'n gyson â'i gylch gorchwyl, gan gynnwys gwybodaeth am ei is-bwyllgorau; gwerthusiad rheolaidd o effeithiolrwydd y pwyllgor, cymryd rhan mewn unrhyw adolygiad effeithiolrwydd o'r Bwrdd Academaidd, fel y bo'n briodol.
- 11 Awdurdodi'r Cadeirydd i gymryd unrhyw gamau Gweithredol a allai fod yn angenrheidiol i hwyluso busnes brys rhwng cyfarfodydd, ar yr amod bod y Cadeirydd yn fodlon y byddai'r Pwyllgor llawn yn cymeradwyo'r penderfyniad a bod adroddiad ar y cyfryw gamau'n cael ei ddarparu i'r Pwyllgor.

Cyfansoddiad Aelodaeth y Pwyllgor Ymchwil

Dirprwy Is-Ganghellor Ymchwil (Cadeirydd)

Is-gadeirydd (Wedi'i enwebu o'r aelodaeth bresennol) Tiwtor Datblygu Ymchwilwyr

Deon Cyswllt (Ymchwil) neu aelod arall a enwebwyd gan y Deon os oes gan y

Deon Cyswllt eisoes rôl ar y pwyllgor (x2)

Staff academaidd a enwebwyd gan Ddeoniaid Cyfadrannau (x2) – un gan bob

Cyfadrannau, Cynrychiolydd Cynllunio Strategol a Gweinyddiaeth Myfyrwyr

Dirprwy Is-Ganghellor Partneriaethau (y DU a Rhyngwladol) Cyfarwyddwr Safle

OpTIC

Cynrychiolydd Staff Ymchwil

Cynrychiolydd myfyrwyr ymchwil ôl-raddedig, gan gynnwys un sydd hefyd yn aelod

o staff academaidd (2)

Cynrychiolydd Undeb y Myfyrwyr (Llywydd neu enwebai)

Aelodau Cyfetholedig (x2)



Drwy wahoddiad

Cynghorydd Allanol

Yn bresennol

Clerc/Ysgrifennydd (Swyddfa Ymchwil / Rheolwr Ansawdd)

| AELODAETH Y PWYLLGOR YMCHWIL | |
|---|--|
| | |
| Dirprwy Is-Ganghellor Ymchwil (Cadeirydd) | Yr Athro Richard Day |
| Is-gadeirydd Wedi'i enwebu o'r aelodaeth bresennol | Yr Athro Mandy Robbins |
| Tiwtor Datblygu Ymchwilwyr | Yr Athro Mandy Robbins |
| Deon Cyswllt (Ymchwil) neu aelod arall a enwebwyd gan y Deon os oes gan y Deon Cyswllt eisoes rôl ar y pwyllgor (x2 un o bob cyfadrn) | Yr Athro Alec Shepley (FACE) Robert Leigh (FSLs) |
| Staff academiaidd a enwebwyd gan Ddeon y Gyfadrn – un o bob cyfadrn(2) | Dr Wulf Livingston (FSLs) Michael Macaulay (FACE) |
| Cyfarwyddwr Cynllunio Strategol a Gweinyddu Myfyrwyr neu enwebai | James Dawson |
| Y Dirprwy Is-Ganghellor | Yr Athro Paul Davies |
| Cyfarwyddwr Safle OpTIC | Yr Athro Caroline Gray |
| Cynrychiolydd Staff Ymchwil | Dr Tristian Evans |
| Cynrychiolwyr myfyrwyr ymchwil ôl-raddedig, gan gynnwys un sydd hefyd yn aelod o staff academiaidd (2) | Rhi Mackay Hayley Douglas |
| Cynrychiolydd Undeb y Myfyrwyr | Swyddog PG, Nzube Nnadi |
| Hyd at ddau aelod wedi'u cyfethol gan y Cadeirydd | Emma Forfar |
| DRWY WAHODDIAD Cynghorydd Allanol | Dr Gavin Harper |
| YN BRESENNOL Clerc / Ysgrifennydd | Frances Thomason/ Grace He |

Amllder Cyfarfodydd



Bydd y Pwyllgor Ymchwil yn cyfarfod o leiaf 3 gwaith ym mhob Sesiwn Academaidd.

PWYLLGOR MOESEG YMCHWIL Y BRIFYSGOL (UREC)

Statws: Is-bwyllgor i'r Pwyllgor Ymchwil

Adrodd: Yn adrodd i Bwyllgor Ymchwil y Brifysgol ac yn gweithredu'n unol â'r Rheol Sefydlog ar Ymddygiad Pwyllgorau

Sail resymegol: Cefnogi Pwyllgor Ymchwil y Brifysgol wrth iddo gyflawni ei gyfrifoldeb am ystyried polisi a gweithdrefn moeseg ymchwil, a hyrwyddo arfer ymchwil gorau. Adolygu ac ystyried ceisiadau sydd angen cymeradwyaeth foesebol sy'n cael eu hystyried yn fwy nag ychydig o risg.

Cylch Gorchwyl

Pwyllgor Moeseg Ymchwil y Brifysgol (UREC) sy'n gyfrifol am dderbyn manylion ac ystyried yr agweddau moesebol ar brosiectau ymchwil y Brifysgol lle ystyrir bod maint y risg foesebol yn fwy na risg fach, a lle nad yw'r ymchwil yn dod o dan gylch gwaith corff adolygu arall yn unig. Mae gan Bwyllgor Moeseg Ymchwil y Brifysgol gylch gwaith i adolygu ceisiadau sy'n cynnwys cyfranogwyr dynol, deunydd dynol, ymchwil sy'n cynnwys anifeiliaid, data personol ac ymchwil a allai gael effaith andwyol ar yr amgylchedd.

1. Sicrhau bod prosiectau ymchwil y Brifysgol sydd angen cymeradwyaeth moeseg ymchwil yn cael eu cynnal yn unol ag egwyddorion, polisiâu a gweithdrefnau moeseg ymchwil y Brifysgol.
2. Annog a hyrwyddo diwylliant yn y Brifysgol sy'n cydnabod pwysigrwydd ystyriaethau moesebol wrth ddylunio, casglu a lledaenu ymchwil.
3. Cymeradwyo; gofyn am eglurhad neu addasiad pellach; neu wrthod cymeradwyo ceisiadau a diwygiadau a dderbynnir gan staff a myfyrwyr ar draws y Brifysgol.
4. Ceisio sicrhau bod prosiectau ymchwil yn cael eu cynnal yn ddiogel, gyda chydysniad gwybodus a gwirfoddol a chan roi sylw priodol i gyfrinachedd a phreifatrwydd y cyfranogwyr.
5. Derbyn adroddiadau rheolaidd ar gynnydd a chanlyniadau astudiaethau a gymeradwywyd gan Bwyllgor Moeseg Ymchwil y Gyfadran.
6. Adrodd ar gynnydd a chanlyniadau ceisiadau a dderbyniwyd i'r pwyllgor ac unrhyw newidiadau a argymhellir i bolisi a gweithdrefn i'r Pwyllgor Ymchwil.
7. Gwneud argymhellion i'r Pwyllgor Ymchwil a'r Swyddfa Ymchwil i gyfeirio unrhyw fethiant canfyddedig gan Brif Ymchwilydd, Goruchwyliwr, neu ymchwilydd arall i gydymffurfio'n llawn â'u rhwymedigaeth mewn perthynas â chynnig a gymeradwywyd.
8. Ymchwilio neu atal cymeradwyaeth sydd eisoes wedi'i rhoi os nad yw'r rhaglen waith

yn dilyn yr hyn a nodir yn y cynnig, os oes digwyddiadau niweidiol difrifol, neu os yw ymddygiad yr ymchwilwyr yn anfoddfaol.

9. Ystyried ceisiadau gan ymchwilwyr allanol sy'n dymuno recriwtio staff a myfyrwyr o Brifysgol Wrecsam i gymryd rhan mewn prosiectau ymchwil.
10. Adolygu ymchwil sydd wedi'i adolygu a'i gymeradwyo gan bwyllgor moeseg ymchwil arall sy'n cael ei gydnabod gan y Brifysgol, a rhoi cydnabyddiaeth o gymeradwyaeth allanol, lle bo'n briodol.
11. Sicrhau ystyriaeth weithredol i gydraddoldeb, amrywiaeth a chynhwysiant wrth gynnal ei fusnes.
12. Adolygir Telerau ac aelodaeth y Pwyllgor yn flynyddol.

Gweithdrefnau

1. Rhaid defnyddio system ar-lein y Brifysgol ar gyfer ceisiadau moeseg ymchwil ar gyfer pob cais.
 - a) Bydd ceisiadau a dderbynnir gan yr UREC yn cael eu sgrinio'n gyntaf gan y Swyddfa Ymchwil a Chadeirydd y pwyllgor i benderfynu a oes angen adolygu lefel y risg dan sylw ac a yw'r cais wedi'i gwblhau'n ddigonol i gynnal adolygiad moeseg ymchwil.
 - b) Bydd ceisiadau a dderbynnir gan yr UREC yn cael eu hanfon at un aelod o'r pwyllgor drwy'r system moeseg ar-lein a fydd yn cael ei aseinio fel yr adolygydd arweiniol.
 - c) Dylai aelodau gadarnhau yn y system ar-lein a ydynt yn 'derbyn' neu'n 'gwrthod' yr adolygiad o'r cais o fewn dau ddiwrnod i gael adolygiad.
 - d) Ar ôl i'r adolygiad gael ei gwblhau yn y system ar-lein, bydd holl aelodau'r pwyllgor yn cael copi o'r cais gyda'r sylwadau a'r argymhellion a wnaed gan yr adolygydd arweiniol.
 - e) Ar gais y pwyllgor, gwahoddir yr ymgeisydd i fynychu cyfarfod y pwyllgor i ateb cwestiynau neu bryderon am y cais.
 - f) Gwahoddir holl aelodau'r pwyllgor i ychwanegu sylwadau pellach ac argymhelliad terfynol yng nghyfarfod y pwyllgor.
 - g) Yn dilyn cyfarfod y pwyllgor, bydd y sylwadau'n cael eu rhoi i'r ymgeisydd drwy'r system moeseg ar-lein.
 - h) Bydd newidiadau a wneir i'r cais ar ôl ei ailgyflwyno yn cael eu hanfon at yr adolygydd arweiniol, oni nodir yn wahanol yng nghyfarfod y pwyllgor.
2. Ni all is-bwyllgorau moeseg ymchwil y Brifysgol roi cymeradwyaeth ôl-weithredol. Rhaid i geisiadau sy'n datgelu bod ymchwil eisoes wedi dechrau heb gael cymeradwyaeth moeseg ymchwil yn gyntaf, gael eu hadrodd i Swyddfa Ymchwil y Brifysgol fel achos o dorri polisi'r Brifysgol.
3. Dylid datgan unrhyw wrthdaro rhwng buddiannau i weinyddwr y Pwyllgor neu'r Cadeirydd neu'r Is-gadeirydd cyn gynted â phosibl.

Hyfforddiant



Mae hyfforddiant moeseg yn chwarae rhan ganolog yn y broses adolygu, a dylai aelodau'r pwyllgor ymgymryd â hyfforddiant moeseg ymchwil rheolaidd a pharhaus.

Aelodaeth

Mae aelodaeth y pwyllgor yn cynnwys; Cadeirydd, Is-gadeirydd, Cadeirydd pwyllgorau moeseg ymchwil y gyfadrn, aelod lleyg/allanol, ac aelodaeth amrywiol o staff academiaidd ar draws y Brifysgol. Dylai'r pwyllgor fod â phrofiad o gynnal ymchwil gan ddefnyddio ystod eang o fethodolegau, a dealltwriaeth o ystyriaethau moesegol ymchwil yr ystyrir sy'n 'fwy na risg fechan'.

Bydd y pwyllgor yn adolygu ei aelodaeth yn flynyddol i sicrhau ei fod yn cynrychioli'r Brifysgol a bod ganddo nifer briodol o adolygwyr i adolygu pob cais a gyflwynir yn effeithiol mewn modd amserol.

Cworwm

Bydd angen cworwm o 25% o aelodau ar gyfer pob cyfarfod o'r Pwyllgor. Rhaid i o leiaf un Aelod Lleyg neu Allanol, a'r Cadeirydd neu'r Is-gadeirydd – neu Gadeirydd dros dro a enwebir gan y Cadeirydd – fod yn bresennol. Yn ôl disgrisiwn y Cadeirydd, os nad oes cworwm yn y cyfarfod, gofynnir am farn aelodau absennol drwy e-bost a'i chynnwys, fel y bo'n briodol, yn y drafodaeth.

Amlder Cyfarfodydd

Mae Pwyllgorau Moeseg Ymchwil y Brifysgol fel arfer yn cwrdd ar ddeuddeg achlysur yn ystod y flwyddyn academiaidd i adolygu ceisiadau moeseg a dderbynnir drwy'r system ar-lein.

Disgwylir i aelodau'r pwyllgor fynychu 50% o gyfarfodydd y Pwyllgor yn ystod y flwyddyn academiaidd.

| Aelodaeth UREC | | |
|---------------------------|------------------------|----------------------------------|
| Ysgrifenyddion Pwyllgorau | Frances Thomason | Pennaeth Gwasanaethau Ymchwil |
| | Hayley Dennis | Swyddog Datblygu Ymchwil |
| Cadeirydd y Pwyllgor | Prof Iolo Madoc Jones | Troseddeg, Plismona a'r Gyfraith |
| Is-gadeirydd y Pwyllgor | Yn wag | |
| Cadeirydd FLSS FREC | Yr Athro Mandy Robbins | Seicoleg. |
| Cadeirydd FACE FREC | Yn wag | |

| | | |
|----------------------|----------------------|---|
| Aelodau | Dr Jixin Yang | Gwyddoniaeth Gymhwysol |
| | Dr Nikki Lloyd Jones | Nyrsio |
| | Dr Paul Jones | Celfyddyd Gain a Ffotograffiaeth |
| | Dr Nataliia Luhyna | Peirianeg |
| | Dr Chelsea Batty | Gwyddor Chwaraeon |
| | Dr Liz Cade | Therapi Galwedigaethol |
| | Dr Robert Leigh | Ysgol Fusnes Gogledd Cymru |
| | Dr Karen Heald | Dylunio |
| | Mrs Lisa Formby | Addysg |
| | Dr Lisa Train | Seicoleg. |
| | Dr Dawn Jones | Gwaith Cymdeithasol a Gofal Plant Therapiwtig |
| | Dr Jo Pike | Nyrsio |
| | Dr Joanne Prescott | Troseddeg, Plismona a'r Gyfraith |
| Aelod Ymgynghorol | Dr Stuart Saville | Gwyddor Fiofeddygol/Bw rdd Iechyd Prifysgol Betsi Cadwaladr |
| Aelodau Lleyg | Yn aros | |
| | Yn aros | |
| | Yn aros | |

IS-BWYLLGOR GRADDAU YMCHWIL Y BRIFYSGOL: MYFYRWYR
COFRESTREDIG PRIFYSGOL CAER

Statws: Is-bwyllgor i Fwrdd Cynnydd a Dyfarniadau Graddau Ymchwil ôl-raddedig Prifysgol Caer a Phwyllgor Ymchwil Prifysgol Wrexham.

Adrodd: Yn adrodd i Brifysgol Caer, ar ran y Bwrdd Dyfarniadau Graddau Ymchwil ôl-raddedig a chyflwyno adroddiadau i Fwrdd Academaidd Prifysgol Wrexham drwy'r Pwyllgor Ymchwil i alluogi'r Bwrdd Academaidd i gynnal trosolwg o ansawdd a safonau ym Mhrifysgol Wrexham. Mae'r Pwyllgor yn gweithredu yn unol â Rheol Sefydlog Prifysgol Wrexham ar Ymddygiad Pwyllgorau

Sail resymegol: Gweithredu fel asesydd annibynnol ar gynigion Prifysgol Caer i gofrestru ar gyfer gradd ymchwil, adroddiadau monitro a threfniadau arholi.

Cylch Gorchwyl

Materion i'w hargymell i Brifysgol Caer

- 1 Craffu ar gynigion o ran trefniadau ar gyfer arholiadau terfynol graddau ymchwil a gwneud argymhellion i Brifysgol Caer.
- 2 Derbyn a nodi canlyniad arholiadau gradd ymchwil.
- 3 Gwneud argymhellion i Brifysgol Caer ar newidiadau arfaethedig i drefniadau goruchwyllo ar gyfer myfyrwyr MPhil a PhD.
- 4 Gwneud argymhellion i Brifysgol Caer ar geisiadau i ymestyn astudiaethau ar gyfer myfyrwyr MPhil a PhD.

Materion i'w gweithredu gan y Cadeirydd/Is-gadeirydd

- 5 Gwneud argymhellion i Brifysgol Caer ar newidiadau arfaethedig i ddulliau astudio ac atal astudiaethau arfaethedig.

Materion i'w nodi

- 6 Derbyn crynodeb o geisiadau ar gyfer cofrestru gradd ymchwil (MPhil a PhD) a nodi argymhellion y Panel Cyfweld i Farchnata, Recriwtio a Derbyn Myfyrwyr Prifysgol Caer.
- 7 Derbyn a nodi crynodeb o Adroddiadau Monitro Cynnydd Blynyddol, gan gynnwys adroddiadau'r Cyfarfod Asesu Cynnydd Annibynnol ac adroddiadau'r Panel Asesu Cynnydd Annibynnol. Pan fydd materion wedi cael eu nodi gan y Tîm Goruchwyllo neu'r Asesydd/Aseswyr Annibynnol, bydd y pwyllgor yn cael yr adroddiad llawn i nodi unrhyw gamau unioni sydd wedi cael eu hargymell gan y panel, ac ym mhob achos, y cynnydd neu gamau adfer, a adroddir i Brifysgol Caer.
- 8 Derbyn a nodi crynodeb o geisiadau i'w cyflwyno yn yr arfaeth.
- 9 Derbyn adroddiadau APR unigol a gyfeiriwyd gan y Deon Cyswllt (Ymchwil) i'w hystyried gan URDsubC a chymryd camau priodol, yn ôl yr angen.

Materion i'w Hadrodd (Pwerau Dirprwyedig)

- 10 Monitro a, lle bo angen, cymryd camau mewn perthynas â'r canlynol:
 - Gweithredu Egwyddorion a Rheoliadau Prifysgol Caer fel y maent yn berthnasol i raddau ymchwil;
 - Cydymffurfio â systemau sicrhau ansawdd Prifysgol Caer;
 - Bwrw ymlaen â mentrau sy'n deillio o Brifysgol Caer.

- 11 Adrodd yn flynyddol i'r Pwyllgor Ymchwil, y Bwrdd Academaidd (drwy RC) a Phrifysgol Caer ar:
- unrhyw newidiadau sylweddol i'r ddarpariaeth ar gyfer myfyrwyr gradd ymchwil,
 - crynodeb o berfformiad myfyrwyr drwy gydol y flwyddyn o ran cofrestru, cynnydd, tynnu'n ôl a chwblhau
 - crynodeb o adroddiadau'r Bwrdd Arholi ar gyfer arholiadau a gynhaliwyd drwy gydol y flwyddyn, ac unrhyw ystyriaeth o'r adroddiadau gan Is-bwyllgor Graddau Ymchwil y Brifysgol.
- 12 Awdurdodi'r Cadeirydd i gymryd unrhyw gamau Gweithredu a allai fod yn angenrheidiol i hwyluso busnes brys rhwng cyfarfodydd, ar yr amod bod adroddiad ar gamau o'r fath yn cael ei ddarparu i'r Pwyllgor.
- 13 Is-gadeirydd i'w enwebu o blith yr aelodau presennol, i weithredu fel Cadeirydd (i) yn absenoldeb y Cadeirydd (ii) i gymryd y Gadair pan fydd yr Is-bwyllgor yn ystyried busnes myfyrwyr y mae'r Cadeirydd yn ymwneud yn uniongyrchol ag ef.

Aelodaeth (URDsubC) Prifysgol Caer

Cadeirydd (a enwebwyd gan yr Is-Ganghellor)

Staff academaidd (o leiaf dau o bob Cyfadran gyda phrofiad fel Prif Oruchwyliwr a enwebwyd gan Ddeon y Gyfadran)

Cynrychiolydd Prifysgol Caer (un)

Aelodau Cyfetholedig: Aelod Allanol (1)

Drwy Wahoddiad

Dirprwy Is-Ganghellor, Ymchwil

Pennaeth Gwasanaethau Ymchwil

Yn bresennol Clerc/Ysgrifennydd

Amllder Cyfarfodydd

Bydd y pwyllgor yn cyfarfod o leiaf ddwywaith y flwyddyn a bydd yn trefnu digon o gyfarfodydd bob blwyddyn i ddelio â swmp arfaethedig y busnes.