

GWEITHDREFN AMGYLCHIADAU ESGUSODOL			
Adran	Cynllunio Strategol a Gweinyddiaeth Myfyrwyr (SPSA)		
Awdur	Rheolwr Gweinyddiaeth Myfyrwyr		
Awdurdodwyd Gan:	Cyfarwyddwr SPSA		
Gweithredwyd Gan:	SPSA		
Cyfeirnod Gweithdrefn	PRAR1112001		
Gweithdrefn a Ddisodlir:	Gweithdrefn Amgylchiadau Lliniarol		
Rhif y Fersiwn:	10	Pwyllgor Cymeradwyo:	Bwrdd Academaidd
Dyddiad cymeradwyo:	11 Mai 2023	Rhif Cofnod:	22.080
Statws:	Cymeradwywyd	Dyddiad Gweithredu:	Yn syth
Cyfnod cymeradwyo:	3 blynedd	Dyddiad Adolygu:	Mehefin 2025
Rwyf wedi cynnal prawf sgrinio asesiad o'r effaith ar gydraddoldeb i helpu i ddiogelu rhag gwahaniaethu ac i hyrwyddo cydraddoldeb.			✓
Rwyf wedi ystyried effaith y Weithdrefn ar yr iaith Gymraeg a darpariaeth yr iaith Gymraeg yn y Brifysgol.			✓

Cynnwys

1. Diben y weithdrefn amgylchiadau esgusodol	3
2. Cwmpas	3
3. Cyngor a Chymorth	3
4. Cyflwyno Hawliad Amgylchiadau Esgusodol	4
5. Safonau Tystiolaethol	5
6. Cyflwyno Cynllun Dysgu.....	6
7. Ystyried Hawliad Amgylchiadau Esgusodol.....	7
8. Panel Amgylchiadau Esgusodol: Cylch Gorchwyl	8
9. Canlyniad Hawliad Amgylchiadau Esgusodol.....	8
10. Apelio yn erbyn penderfyniad y Panel Amgylchiadau Esgusodol	9
11. Storio Data a Chyfrinachedd	10
12. Monitro	10

1. Diben y weithdrefn amgylchiadau esgusodol

Mae'r weithdrefn hon wedi'i datblygu i sicrhau y glynir wrth y Polisi Amgylchiadau Esgusodol.

2. Cwmpas

- 2.1 Mae'r weithdrefn hon ar gyfer pob myfyriwr cofrestredig sydd wedi cofrestru ar raglenni israddedig ac ôl-raddedig a addysgir neu elfennau a addysgir o raglenni ymchwil a'r rheiny sy'n astudio'n gyfan gwbl ar-lein, drwy ddysgu o bell neu gyda sefydliadau partner.
- 2.2 Dylai myfyrwyr sydd wedi cofrestru ar gyfer dyfarniadau Prifysgol Glyndŵr a ddarperir yn gyfan gwbl ar-lein neu drwy ddysgu o bell nodi lle mae gofynion eithriadol wedi'u pennu o ganlyniad i batrwm darparu eu rhaglen astudio.
- 2.3 Eich cyfrifoldeb chi yw ymgymryd â'r broses ymgeisio am Amgylchiadau Esgusodol (AE) o fewn y dyddiad cau cyhoeddedig, gan sicrhau y cefnogir pob cais â thystiolaeth briodol.
- 2.4 Mae'r weithdrefn AE wedi'i dylunio i leihau'r baich i chi yn ystod amseroedd o amgylchiadau anrhagweladwy, eithriadol, tymor byr sy'n effeithio ar eich gallu i astudio / cyflawni asesiadau.
- 2.5 Yn gyffredinol, bydd yr amgylchiadau anrhagweladwy y tu hwnt i'ch rheolaeth, yn cael effaith andwyl sylweddol arnoch ac mewn cyfnod sy'n berthnasol i'r astudio / asesiad yr ydych yn gwneud hawliad AE ar ei gyfer.
- 2.6 Cewch gyflwyno amgylchiadau esgusodol ar gyfer unrhyw ffurf ar asesiad yr ydych yn ymgymryd ag ef ar raglen astudio; mae hyn yn cynnwys pob ffurf ar waith cwrs, profion dosbarth yn ogystal ag arholiadau.
- 2.7 Mae'r weithdrefn AE hefyd yn eich cefnogi os oes gennych gyflwr neu anabledd hirdymor fel y diffinnir gan y Ddeddf Cydraddoldeb (2010) ac fe benderfynir y byddech yn elwa o Gynllun Dysgu. Datblygir Cynlluniau Dysgu gennych chi a'ch Arweinydd Rhaglen ac fe'u cyflwynir i'r Panel Amgylchiadau Esgusodol (Panel AE) eu cymeradwyo.

3. Cyngor a Chymorth

- 3.1 Anogir myfyrwyr i geisio cymorth a chyngor diduedd gan yr Undeb Myfyrwyr drwy anfon e-bost at: suadvice@glyndwr.ac.uk neu ffonio: 01978 293371. Mae manylion canolfan gynghori'r Undeb Myfyrwyr i'w gweld ar wefan yr Undeb Myfyrwyr: www.wrexhamglyndwrsu.org.uk.
- 3.2 Mae cymorth a chyngor ar gael i fyfyrwyr drwy'r Ddesg Wybodaeth i Fyfyrwyr. Dyma'r pwynt cyswllt cyntaf ar gyfer holl ymholiadau, cyngor a gwybodaeth am anghenion cymorth myfyrwyr. Pan fydd angen cyngor a chymorth arbenigol, bydd y Ddesg Wybodaeth i Fyfyrwyr yn cyfeirio myfyrwyr at y gwasanaeth mwyaf perthnasol. Gall myfyrwyr gael mynediad at gefnogaeth a chymorth mewn ystod eang o feysydd a cheir rhagor o fanylion yn y fewnwyd i fyfyrwyr yma: <https://students.glyndwr.ac.uk/> neu drwy'r wefan yma: <http://wgu.ac.uk/studentssupport/>.

4. Cyflwyno Hawliad Amgylchiadau Esgusodol

- 4.1. Os ydych am gyflwyno hawliad AE, rhaid i chi gwblhau'r broses ar-lein drwy e:Vision a darparu'r wybodaeth ganlynol:
- Cod a theitl y modiwl(au)
 - Elfen(nau) o'r asesiad yr effeithir arnynt
 - Dyddiad yr asesiad a gollir neu yr effeithir arno
 - Rhesymau eglur dros pam eich bod yn cyflwyno hawliad amgylchiadau esgusodol a sut yr effeithir ar yr asesiad
 - Tystiolaeth ategol, annibynnol fel yr amlinellir yn y Safonau Tystiolaethol yn adran pump isod.
- 4.2. Rhaid i hawliadau AE gael eu gwneud gennych chi fel rheol ac nid gan eraill yn gweithredu ar eich rhan, oni bai y darperir awdurdodiad ysgrifenedig a rhesymeg, fel rheol yn seiliedig ar anghenion unigol.
- 4.3. Rhaid cyflwyno hawliadau AE cyn pen **15 diwrnod gwaith** o ddyddiad yr asesiad¹ drwy'r broses gyflwyno ar-lein ar e:Vision. Rhaid i dystiolaeth a ddarperir gynnwys copiâu o ddogfennau gwreiddiol, neu gopiâu y gellir profi eu bod yn ddilys.
- 4.4. Pe byddai angen i chi gyflwyno hawliad AE ar ffurf arall, gofynnir i chi gysylltu â studentadministration@glyndwr.ac.uk i drafod y gofynion a'r opsiynau sydd ar gael.
- 4.5. Bydd y Brifysgol yn cyhoeddi dyddiadau cau ar gyfer derbyn pob hawliad Amgylchiadau Esgusodol cyn Byrddau Asesu'r Brifysgol. Os oedd rheswm dilys pam nad oedd yn bosib i chi gyflwyno eich cais am amgylchiadau esgusodol cyn i'r Bwrdd Cynnydd/Dyfarnu gwrdd, dylech gyfeirio at y weithdrefn Apeliadau Academaidd er mwyn gweld a ydych yn bodloni'r seiliau i gyflwyno Apêl Academaidd.
- 4.6. Bydd angen i chi ddarparu tystiolaeth ychwanegol a dangos rheswm da dros fod yn hwyr os:
- Cyflwynir eich hawliad ar ôl y dyddiad cau o 15 diwrnod
 - Cyflwynir eich hawliad erbyn y dyddiad cau ond nad ydych wedi gallu darparu tystiolaeth briodol.
- 4.7 Mae'r Brifysgol yn cadw'r hawl i wrthod hawliadau AE nad ydynt wedi'u cwblhau'n llawn neu'n gywir.
- 4.8. Os ydych yn cyflwyno hawliad mewn perthynas â modiwl/elfen sydd eisoes wedi'i ystyried gan fwrdd asesu, yna fe'ch cynghorir mai gweithdrefn Adolygiad o Benderfyniad Bwrdd Asesu'r Brifysgol yw'r weithdrefn briodol.

¹ Diffinnir hyn fel dyddiad cyflwyno neu'r dyddiad cau estynedig yn achos aseiniadau neu ddyddiad yr arholiad/prawf dosbarth.

Darperir cymorth gan yr Undeb Myfyrwyr i'ch galluogi chi i gwblhau'r dogfennau angenrheidiol. Fel rhan o'ch hawliad, bydd angen i chi ddarparu achos da a rhesymol dros gyflwyno'r hawliad erbyn y dyddiad cau a nodir yn y Weithdrefn Amgylchiadau Esgusodol.

- 4.9. Os ydych yn mynychu asesiad a gynhelir dan y rheoliadau ar gyfer arholiadau neu brofion dosbarth, rydych yn datgan eich bod yn addas i sefyll yr asesiad hwnnw. Dim ond dan amgylchiadau eithriadol y derbynir unrhyw hawliad dilynol yn nodi bod amgylchiadau esgusodol neu salwch wedi effeithio ar berfformiad yn yr asesiad hwnnw. Fodd bynnag, ni fydd hyn yn berthnasol os cewch eich taro'n wael yn ystod yr arholiad/prawf dosbarth, ac, o ganlyniad, eich bod yn methu â chwblhau'r asesiad.
- 4.10. Pe baech yn cael eich taro'n wael mewn arholiad/prawf dosbarth, bydd yn ofynnol i chi gael nodyn meddygol cyn gynted â phosibl. Dylid cyflwyno'r nodyn meddygol i ategu hawliad AE ffurfiol cyn pen **15 diwrnod gwaith** o ddyddiad yr arholiad/prawf dosbarth. Dim ond dan amgylchiadau eithriadol yr ystyrir hawliadau o'r fath, os allwch ddarparu tystiolaeth sy'n dangos nad oeddech mewn cyflwr meddwl digon da i bennu eich gallu i ymgymryd â'r asesiad ar yr adeg pan gyhoeddwyd polisi Ffit i Sefyll y Brifysgol ar ddechrau'r arholiad/prawf dosbarth.

5. Safonau Tystiolaethol

5.1 Rhaid i chi ddarparu tystiolaeth ddogfennol annibynnol gyda'ch hawliad AE; os na allwch ddarparu tystiolaeth, rhaid i chi:

- Nodi'n glir y dystiolaeth yr ydych yn disgwyl amdani;
- Nodi'r rhesymau dros pam na allwch gyflwyno'r dystiolaeth gyda'r ffurflen;
- Nodi'r dyddiad yr ydych yn disgwyl gallu cyflwyno'r dystiolaeth.

5.2 Bydd yr Undeb Myfyrwyr yn darparu canllawiau ar ba dystiolaeth a dderbynir fel rheol a sut y dylid ei chyflwyno. Fel rheol, ni fydd datganiadau gan diwtoriaid, aelodau eraill o staff y Brifysgol neu wybodaeth anecdotaidd gan staff yn cael eu trin fel tystiolaeth dderbyniol.

5.3 Os ydych yn cyflwyno hawliad amgylchiadau esgusodol yn seiliedig ar salwch, ni chaniateir hunanardystio a dylid darparu llythyr neu nodyn ffirwydd gan ymarferydd meddygol priodol. Fel arfer, dylid ceisio'r llythyr neu'r nodyn ffirwydd hwn yn ystod y cyfnod o salwch.

5.4 Fel rheol, rhaid i dystiolaeth fod yn Gymraeg/Saesneg neu yn yr iaith wreiddiol gyda chyfieithiad ardystiedig i Gymraeg/Saesneg. Dylid cyfieithu dogfennau, fel rheol, gan:

- Gyfieithydd proffesiynol (rhaid i'r cyfieithiad gynnwys anfoneb ffurfiol ar gyfer gwasanaethau'r cyfieithydd sy'n nodi ei gymwysterau ffurfiol)
- Academydd neu aelod o staff gwasanaethau proffesiynol a gyflogir gan y Brifysgol neu gan Brifysgol arall (rhaid i'r cyfieithiad gynnwys llythyr ffurfiol, ar bapur â phennawd y Brifysgol, yn nodi cymwysterau'r cyfieithydd)

- Eich cyfrifoldeb chi fydd talu am unrhyw gostau cyfieithu.

5.5 Rhaid i'r dystiolaeth a ddarperir gyd-fynd o ran amser â'r cyfnod yr effeithir arno gan yr amgylchiadau esgusodol; fel rheol, bydd hyn yn ystod (neu yn union cyn) y cyfnod asesu/cyflwyno. Mewn rhai achosion, efallai y bydd yr amgylchiadau esgusodol wedi effeithio ar gyfnod addysgu/dysgu cyn asesu ac os mai dyma'r achos, mae'n rhaid i chi wneud hyn yn glir ar eich hawliad amgylchiadau esgusodol.

6. Cyflwyno Cynllun Dysgu

6.1 Os oes gennych gyflwr neu anabledd hirdymor fel y diffinnir gan y Ddeddf Cydraddoldeb (2010), gallwch weithio â'ch Arweinydd Rhaglen i ddatblygu Cynllun Dysgu. Canlyniad Cynllun Dysgu fydd caniatáu estyniad i ddyddiad cau y tu hwnt i ddyddiad bwrdd asesu.

6.2 Rhaid i bob Cynllun Dysgu gael eu cefnogi gan dystiolaeth a'u cyflwyno dros e-bost i studentadministration@glyndwr.ac.uk.

6.3 Bydd Cynlluniau Dysgu yn cael eu hadolygu yn y lle cyntaf gan Swyddog o SPSA. Mae'n bosibl y bydd Cynlluniau Dysgu yn cael eu cymeradwyo gan y Swyddog, heb yr angen i'w trosglwyddo ymlaen i'r Panel AE. Bydd y rhain, fel rheol, yn gynlluniau eithaf syml lle nad yw'r dyddiadau estyniad yn mynd y tu hwnt i ddyddiadau'r Bwrdd Asesu sydd wedi'u trefnu.

6.4 Bydd unrhyw Gynlluniau Dysgu sy'n cynnwys estyniadau y tu hwnt i ddyddiad y Bwrdd Asesu sydd wedi'i drefnu, yn cael eu cyflwyno i'r Panel AE a fydd yn penderfynu a ydynt yn ddigon ar gyfer y cyfnod dan sylw tan y cyfle asesu nesaf.

6.5 Rhaid i bob Cynllun Dysgu gael eu llofnodi a'u cytuno gennych chi a'r Arweinydd Rhaglen cyn y gellir eu cyflwyno i'r Panel AE eu hystyried. Mae'r Panel AE yn cadw'r hawl i wrthod ceisiadau nad ydynt wedi'u llofnodi gennych chi a/neu'r Arweinydd Rhaglen.

6.6 Os oes gennych chi gyflwr hirdymor ar ôl y dyddiad cau cyhoeddedig, fe'ch cynghorir i gyflwyno Hawliad AE fel y nodir yn adran pedwar uchod.

6.7 Os gwrthodir Cynllun Dysgu arfaethedig gan y Panel AE, dylech gwrdd â Thîm y Rhaglen i adolygu'r cynllun gwreiddiol. Dylech weithio â'r Arweinydd Rhaglen i ddiwygio'r cynllun, gan gymryd i ystyriaeth sylwadau'r Panel AE ac yna ailgyflwyno'r cynllun i'r Panel AE ei ystyried.

6.8 Gan fod amgylchiadau'n newid dros amser a bydd modiwlau newydd yn cael eu cyflwyno wrth i chi fynd drwy'r rhaglen, bydd Cynllun Dysgu yn ddilys am flwyddyn yn unig, a rhaid datblygu Cynllun Dysgu newydd ar gyfer pob blwyddyn astudio. Fodd bynnag, **ni fydd** angen ichi gyflwyno tystiolaeth ychwanegol bob blwyddyn academiaidd os yw'r cynllun yn ymwneud â chyflwr hirdymor, oherwydd bydd y dystiolaeth wreiddiol yn parhau'n ddilys.

6.9 Os ydych yn dymuno cyflwyno gwaith cyn y dyddiad cau a nodir ar y Cynllun Dysgu, caniateir i chi wneud hyn.

7. Ystyried Hawliad Amgylchiadau Esgusodol

7.1 Bydd hawliadau AE yn cael eu hadolygu yn y lle cyntaf gan Swyddog o SPSA sy'n meddu ar arbenigedd priodol. Efallai y bydd hawliadau yn cael eu cymeradwyo gan y Swyddog, heb yr angen i'w trosglwyddo ymlaen i'r Panel AE. Fel rheol, bydd y rhain yn geisiadau eithaf syml sy'n bodloni'r safonau tystiolaethol a nodir yn adran pump uchod.

7.2 Ni all Swyddog SPSA wrthod hawliadau AE, oni bai nad yw safonau tystiolaethol neu ofynion amser wedi'u bodloni. Bydd unrhyw hawliadau AE nad ydynt wedi'u cymeradwyo gan Swyddog yn cael eu hystyried gan y Panel AE.

7.3 Os ydych yn cyflwyno hawliad y gellid ymdrin ag ef drwy'r Weithdrefn Estyniad i Ddyddiad Cau, bydd eich hawliad yn cael ei gyfeirio at y Tîm Rhaglen i'w ystyried (mewn achosion o'r fath bydd y dystiolaeth a ddarperir yn cael ei rhannu â'r tîm rhaglen ar sail gyfrinachol ac os oes gwir angen i rywun wybod). Bydd y brifysgol yn rhoi gwybod i chi bod eich hawliad wedi'i anfon at dîm y rhaglen.

7.4 Canlyniad hawliad AE a gadarnheir fydd caniatáu gohiriad i chi ar gyfer y modiwl/elfen berthnasol. Ni fydd marciau unigol yn cael eu newid/diwygio yn seiliedig ar amgylchiadau esgusodol. Yn hytrach, bydd unrhyw farciau a roddwyd eisoes yn cael eu newid i 0.

7.5 Bydd Aelodau'r Panel Amgylchiadau Esgusodol yn cynnwys:

Pedwar aelod o staff academiaidd gydag arbenigedd priodol o bob Cyfadran, wedi'u hethol gan Ddeon y Gyfadran; Swyddog o'r Cyfarwyddwr Cynllunio Strategol a Gweinyddiaeth Myfyrwyr gydag arbenigedd priodol.

- Cynrychiolydd o'r adran Bywyd Myfyrwyr a Champws sydd ag arbenigedd priodol.
- Bydd Cadeirydd ac Is-gadeirydd yn cael eu dewis o blith yr aelodau hynny, o'r aelodau academiaidd

7.6 Bydd y Panel yn gwneud cworwm os yw'r canlynol yn bresennol:

- Y Cadeirydd neu Is-gadeirydd;
- Swyddog Gweinyddiaeth Myfyrwyr a Chynllunio Strategol
- Dau aelod ychwanegol, y dylai un ohonynt fod yn gynrychiolydd o'r tîm Bywyd Myfyrwyr a Champws

7.7 Bydd y Rheolwr Gweinyddiaeth Myfyrwyr yn gyfrifol am benodi swyddog a fydd yn cynghori ar reoliadau academiaidd yn ogystal â gweithredu fel ysgrifennydd i'r Panel.

7.8 Rhaid i aelodau'r Panel ddatgan unrhyw wrthdaro buddiannau pryd bynnag sy'n berthnasol a byddant wedyn yn cael eu heithrio rhag gwneud penderfyniadau mewn perthynas â'r gwrthdaro buddiannau. Bydd yr holl wrthdaro buddiannau yn cael eu nodi a'u cofnodi gan y Swyddog.

7.9 Ni chaniateir i chi fynychu cyfarfod panel AE nac anfon cynrychiolydd i fynychu'r

cyfarfod os yw eich hawliad yn cael ei ystyried yn y cyfarfod hwnnw.

8. Panel Amgylchiadau Esgusodol: Cylch Gorchwyl

8.1 Bydd gan y Panel yr awdurdod i:

- Gymeradwyo hawliad ar sail y dystiolaeth a ddarperir
- Gwrthod hawliad os yw o'r farn nad oes seiliau digonol neu unrhyw seiliau o gwbl ar gyfer yr hawliad
- Cymeradwyo cynlluniau dysgu ar gyfer myfyrwyr sydd â chyflyrau neu salwch hirdymor a chynghori'r bwrdd asesu os, o ganlyniad, ystyrir nad yw'r myfyriwr wedi cyrraedd pwynt asesu.

8.2 Gall y Panel argymhell bod tîm eich rhaglen yn eich cynghori i ohirio eich astudiaethau hyd nes bod effaith yr amgylchiadau esgusodol wedi pasio; nid yw'r argymhelliad hwn yn atal y Panel rhag cymeradwyo eich hawliad.

9. Canlyniad Hawliad Amgylchiadau Esgusodol

9.1 Canlyniad arferol hawliad amgylchiadau esgusodol a gadarnheir fydd:

- Caniatáu i chi golli elfen o asesiad a rhoi cynnig ar yr elfen honno ar y cyfle nesaf sydd ar gael fel y diffinnir gan Fwrdd Asesu Dilyniant a Dyfarniadau'r Brifysgol, heb golli ymgais ac fel rheol ar y cyfle nesaf sydd ar gael.

9.2 Os ydych wedi derbyn marc am elfen/modiwl yr ydych wedi cyflwyno hawliad amgylchiadau esgusodol mewn perthynas ag ef, ac mae'r hawliad hwnnw wedi'i ganiatáu, yna bydd y marc hwn yn cael ei ganslo a byddwch yn cael marc o 0 ar gyfer yr ymgais honno. Ni fyddwch yn gallu derbyn unrhyw farciau ar gyfer unrhyw elfen/modiwl y mae hawliad AE wedi'i gymeradwyo ar ei gyfer. Bydd yr ymgais hon ar y modiwl yn cael ei diogelu a bydd y Bwrdd Asesu yn rhoi gwybod i chi pryd y gallwch roi cynnig arall ar yr elfen/modiwl.

9.3 Bydd hawliadau AE a gymeradwywyd yn cael eu cofnodi fel sy'n briodol ar system cofnodion myfyrwyr y brifysgol. Bydd hawliadau Amgylchiadau Esgusodol a gymeradwywyd yn dirwyn i ben ar ôl cyfarfod dilynol y Bwrdd Asesu, a bydd rhaid cyflwyno hawliad newydd ar gyfer cyfarfod Bwrdd (Byrddau) Asesu nesaf os yw hynny'n ofynnol.

9.4 Os na chadarnheir hawliad amgylchiadau esgusodol, bydd y brifysgol yn rhoi gwybod i chi am hyn a bydd eich marc gwreiddiol yn parhau i fod yn berthnasol. Os ydych wedi colli elfen o asesiad, ac ni chadarnheir yr hawliad amgylchiadau esgusodol mewn perthynas â'r asesiad hwnnw wedi hynny, yna dyfernir marc o 0 i chi ar gyfer yr elfen honno.

9.5 Bydd canlyniad y Panel AE yn cael ei adrodd wrthy ch a'ch Arweinydd Rhaglen gan ysgrifennydd y panel. Ni fydd manylion a thystiolaeth yn ymwneud â'ch hawliad yn cael eu hadrodd a byddant yn cael eu trin yn gyfrinachol.

9.6 Os gwrthodir eich hawliad, byddwch yn gallu cyflwyno apêl dan y weithdrefn hon (cyn pen **deg diwrnod gwaith** o ddyddiad hysbysiad am ganlyniad yr hawliad AE) neu Apêl Academaidd (Adolygiad o Benderfyniad Bwrdd Asesu) yn erbyn penderfyniad y Bwrdd Asesu ar ddiwedd y lefel neu gam o'ch rhaglen astudio, cyhyd â bod:

- Tystiolaeth berthnasol ar gael na chyflwynwyd yn unol â'r weithdrefn hon

A

- Gellir darparu tystiolaeth i ddangos bod achos da neu resymol dros pam na chyflwynwyd y dystiolaeth ar yr adeg briodol.

*Gweler y **Weithdrefn Apeliadau Academaidd** am ragor o wybodaeth ynghylch sut i apelio yn erbyn penderfyniad Bwrdd Academaidd.*

9.7 Os, yn dilyn cyfarfod y Panel AE, canfyddir eich bod wedi camarwain y panel yn fwriadol, bydd gan y panel yr hawl i ddiddymu unrhyw benderfyniad a wnaed. Gall hyn arwain at gamau gweithredu dan weithdrefnau disgyblu'r Brifysgol.

9.8 Os profir achos o gamymddwyn academaidd ar gyfer yr un modiwl/elfen mae eich hawliad amgylchiadau esgusodol wedi'i gymeradwyo mewn perthynas â hi, ni fydd y gohiriad a gymeradwywyd yn cael ei brosesu a bydd y wybodaeth ynghylch eich hawliad yn cael ei throsglwyddo i'r Pwyllgor Ymholi mewn Achosion o Gamymddwyn Academaidd.

10. Apelio yn erbyn penderfyniad y Panel Amgylchiadau Esgusodol

10.1 Dim ond pan mae'r apêl yn seiliedig ar y ddwy sail ganlynol y bydd apeliadau yn erbyn penderfyniadau'r Panel Amgylchiadau Esgusodol yn cael eu derbyn:

- Mae tystiolaeth newydd yn cefnogi'r hawliad Amgylchiadau Esgusodol wedi'i darparu

A

- Gallwch ddangos rheswm da dros pam nad oedd y dystiolaeth hon ar gael i'r Panel AE cyn ei gyfarfod.

10.2 Dylid cyflwyno unrhyw apêl yn erbyn penderfyniad panel drwy e-bost i studentadministration@glyndwr.ac.uk, cyn pen **10 diwrnod gwaith** ar ôl dyddiad yr hysbysiad am ganlyniad y panel

10.3 Bydd yr achos yn cael ei gyflwyno i Gadeirydd y Panel AE a fydd yn ailystyried yr hawliad yng ngoleuni'r dystiolaeth a ddarparwyd, a gall benderfynu ymgynghori â phobl eraill fel sy'n briodol. Bydd gan Gadeirydd y panel yr awdurdod i benderfynu a ddylid: cadarnhau eich hawliad ai peidio, nad oes seiliau digonol neu unrhyw seiliau o gwbl ar gyfer yr apêl a dylid gwrthod eich hawliad, neu nad oeddech wedi cyrraedd pwynt asesu.

10.4 Bydd penderfyniad Cadeirydd y Panel AE yn derfynol, ac ni fyddwch yn gallu cyflwyno apêl ar y seiliau hyn gan ddefnyddio'r Weithdrefn Apeliadau academaidd.

10.5 Bydd penderfyniad Cadeirydd y Panel AE yn cael ei gyfleu i'r bwrdd asesu perthnasol, ac i chithau, gan y Swyddog i'r Panel.

11. Storio Data a Chyfrinachedd

11.1 Mae pob hawliad yn gyfrinachol. Bydd eich hawliad AE a thystiolaeth ategol yn cael eu hystyried gan aelodau'r panel perthnasol at ddiben prosesu eich cais yn unig ac, os oes angen, unrhyw apêl ddilynol yn erbyn penderfyniad y Panel AE.

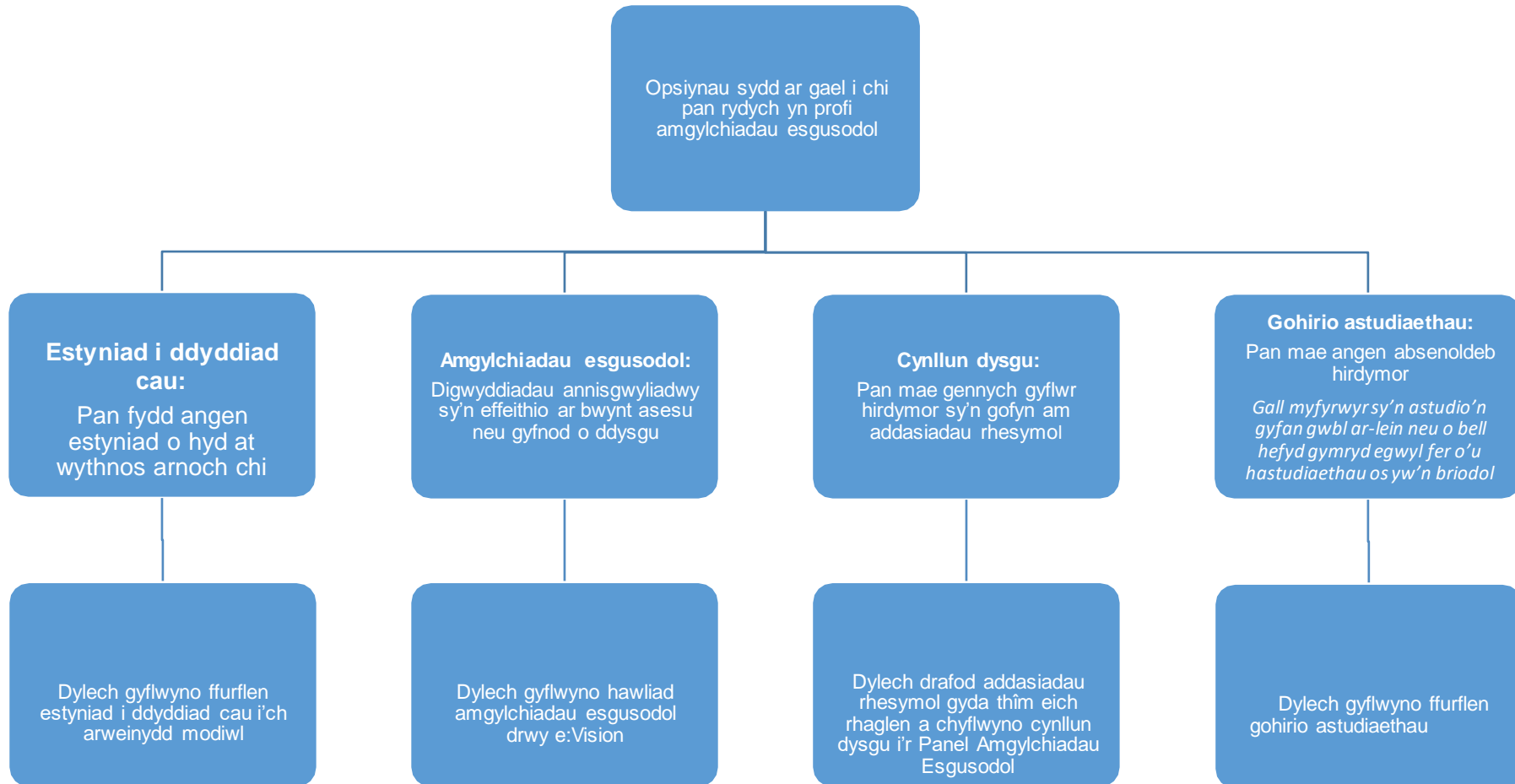
11.2 Bydd canlyniad penderfyniad hawliad yn cael ei gyfathrebu i diwtor personol y myfyriwr, ond bydd manylion yr hawliad yn parhau'n gyfrinachol.

11.3 Bydd yr holl hawliadau'n cael eu prosesu a'u storio yn unol â Pholisi Rheoli Cofnodion y Brifysgol.

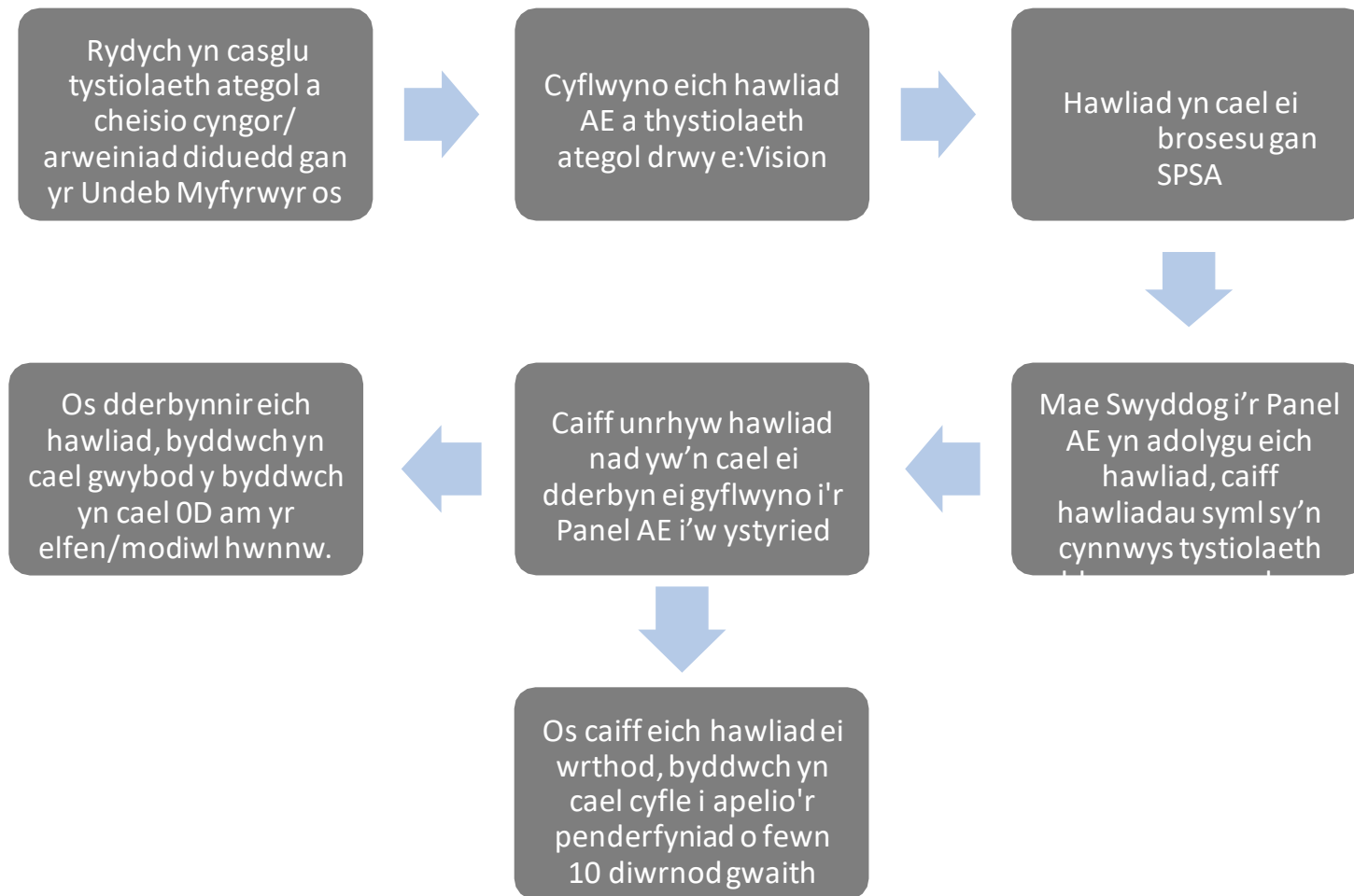
12. Monitro

12.1 Bydd adroddiad blynyddol yn cynnwys gwybodaeth ystadegol ynglŷn â nifer yr hawliadau a gafwyd, a gadarnhawyd ac a wrthodwyd, ac unrhyw argymhellion mewn perthynas ag adolygu'r polisi a'r weithdrefn, neu a all wella ansawdd y ddarpariaeth, yn cael ei ddarparu i'r Pwyllgor Dysgu, Addysgu ac Ansawdd o leiaf unwaith y flwyddyn.

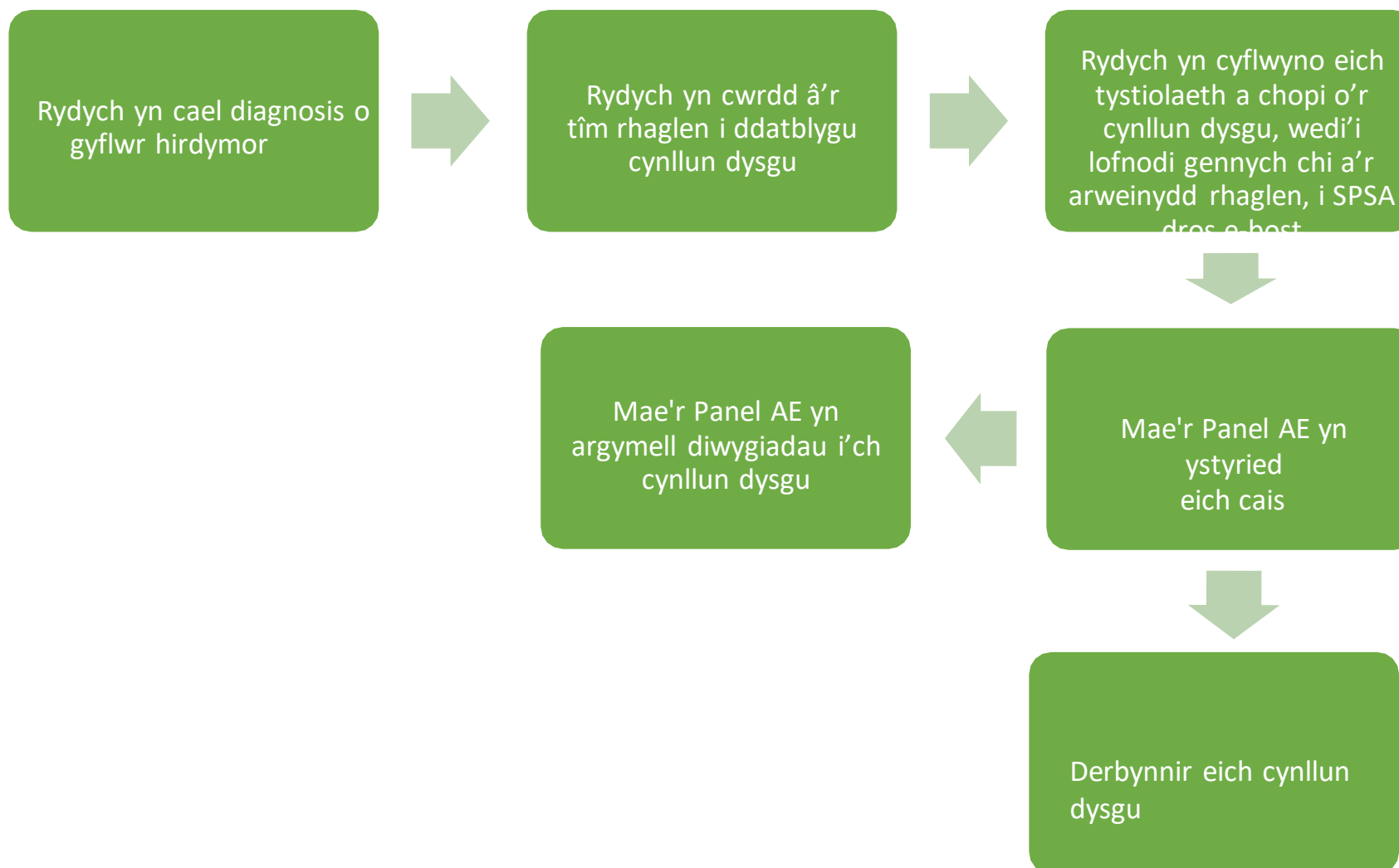
Trosolwg o'r Broses



Proses ar gyfer cyflwyno Hawliad AE



Proses ar gyfer cyflwyno Cynllun Dysgu



Coeden benderfynu AE

