

Prifysgol **Wreccsam**  
**Wrexham** University

---

Gweithdrefn Amgylchiadau

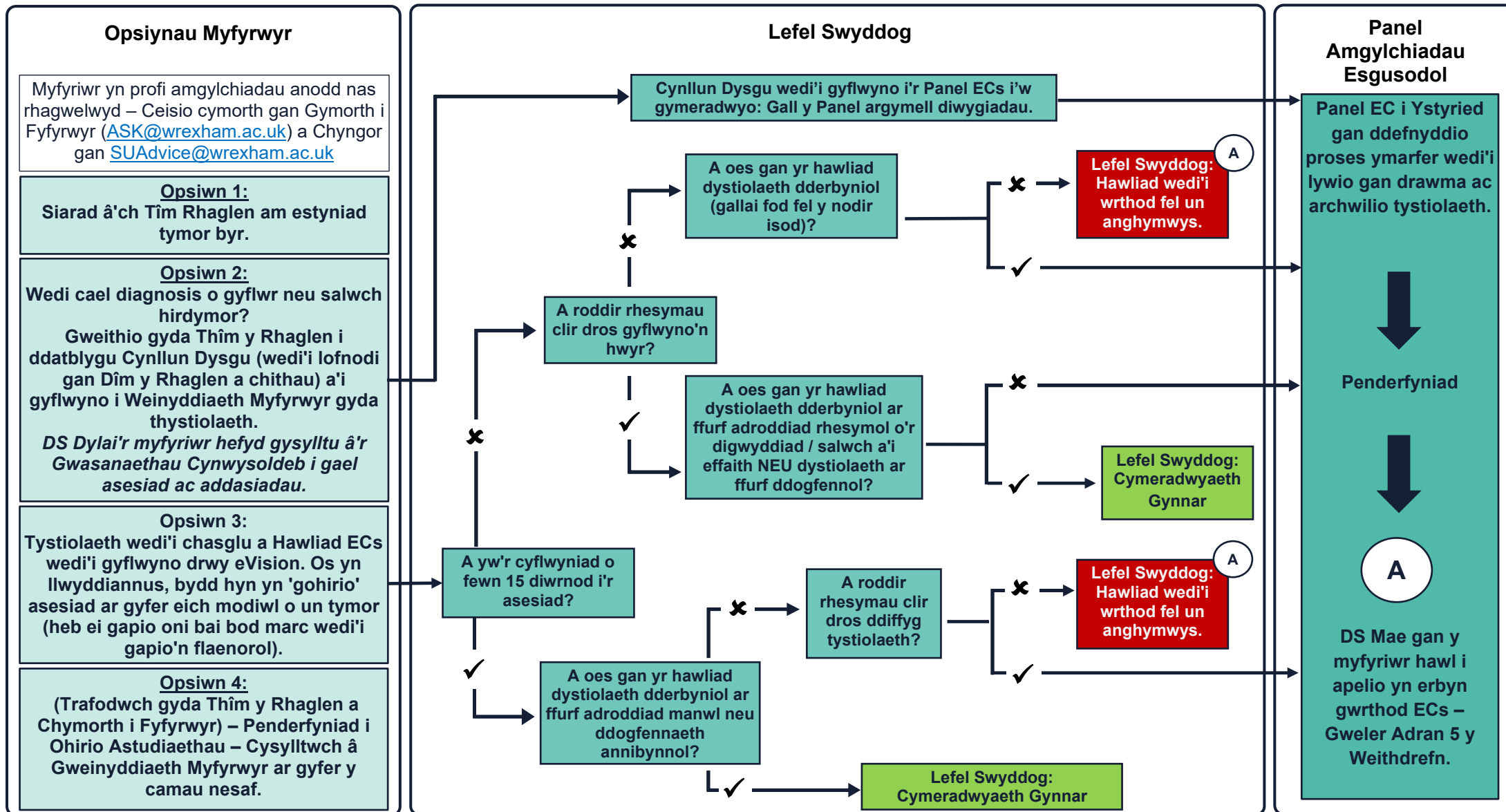
Esgusodol

2024/25

## Cynnwys

<i>Ffigur 1: Sut mae'r broses EC yn gweithio</i> .....	3
1. Pwrpas y Weithdrefn hon .....	4
2. Cyngor a Chymorth .....	4
2.1 Cyngor a Chymorth a Argymhellir .....	4
2.2 Safonau Tystiolaeth .....	5
3. Cyflwyno'ch Hawliad Amgylchiadau Esgusodol / Cynllun Dysgu .....	5
4. Panel Amgylchiadau Esgusodol.....	7
4.1 Dyletswyddau ac Aelodaeth.....	7
4.2 Ystyried Hawliad Amgylchiadau Esgusodol .....	8
4.3 Canlyniad Hawliad Amgylchiadau Esgusodol .....	8
5. Apeliadau yn erbyn penderfyniad y Panel Amgylchiadau Esgusodol.....	10
6. Storio Data a Chyfrinachedd .....	10
7. Monitro .....	11
8. Hygyrchedd.....	11

Ffigur 1: Sut mae'r broses EC yn gweithio



## 1. Pwrpas y Weithdrefn hon

1.1 Yn gyffredinol, mae Amgylchiadau Esgusodol yn amgylchiadau tymor byr, nas rhagwelwyd, sy'n effeithio ar eich gallu i gwblhau eich gwaith neu gwrdd â therfyn amser; neu gwblhau/mynychu arholiad. Gallant gynnwys (ond heb fod yn gyfyngedig i) salwch; profedigaeth; salwch aelod agos o'r teulu; cyfrifoldebau gofalu annisgwyl; neu faterion eraill y credwch sydd wedi cael effaith negyddol ar eich dysgu.

1.2 Mae'r weithdrefn hon ar gyfer yr holl fyfyrwyr cofrestredig sydd wedi'u cofrestru ar raglenni israddedig ac ôl-raddedig a addysgir neu elfennau a addysgir o raglenni ymchwil gan gynnwys y rhai sy'n astudio'n gyfan gwbl ar-lein, trwy ddysgu o bell neu gyda sefydliadau partner.

1.3 Os ydych wedi cofrestru ar gyfer dyfarniadau Prifysgol Wrecsam a gyflwynir yn gyfan gwbl ar-lein neu drwy ddysgu o bell, dylech nodi lle mae gofynion eithriadol yn cael eu pennu oherwydd patrwm cyflwyno eich rhaglen astudio.

1.4 Mae'r weithdrefn EC wedi'i chynllunio i leihau'r baich arnoch chi ar adegau o amgylchiadau eithriadol, tymor byr nas rhagwelwyd sy'n effeithio ar eich gallu i astudio / ymgymryd ag asesiadau.

1.5 Yn gyffredinol, bydd yr amgylchiadau nas rhagwelwyd y tu hwnt i'ch rheolaeth, yn cael effaith andwyol sylweddol arnoch chi ac o fewn cyfnod sy'n berthnasol i'r astudiaeth / asesiad y mae'r hawliad EC yn cael ei gyflwyno ar ei gyfer.

1.6 Gallwch gyflwyno amgylchiadau esgusodol ar gyfer unrhyw fath o asesiad y byddwch yn ei wneud tra ar eich rhaglen astudio; mae hyn yn cynnwys pob math o waith cwrs, profion yn y dosbarth, cyflwyniadau yn ogystal ag arholiadau. Nid yw hon yn rhestr hollgynhwysfawr o fathau o asesiad, a chaniateir i chi gyflwyno ceisiadau amgylchiadau esgusodol ar draws mathau o asesiadau.

1.7 Eich cyfrifoldeb chi yw ymgymryd â phroses hawlio Amgylchiadau Esgusodol (EC) o fewn y terfyn amser cyhoeddedig, gan sicrhau bod pob cais yn cael ei gefnogi gan dystiolaeth briodol.

1.8 Os ydych yn cyflwyno gyda **chyflwr neu anabledd hirdymor** fel y diffinnir gan Ddeddf Cydraddoldeb (2010), efallai y byddwch yn elwa o Gynllun Dysgu. Datblygir Cynlluniau Dysgu gennych chi a'ch Arweinydd Rhaglen. Nid yw'r Cynllun Dysgu hwn yn disodli'r gwasanaethau a'r cymorth a ddarperir gan Dîm Cynhwysiant y Brifysgol ac argymhellir yn gryf eich bod yn trafod eich anghenion gyda'r tîm hwnnw hefyd. Cysylltwch â'ch Arweinydd Rhaglen os credwch y byddai hyn o gymorth i chi.

## 2. Cyngor a Chymorth

### 2.1 Cyngor a Chymorth a Argymhellir

- i. Fe'ch anogir i geisio cymorth a chyngor diduedd gan Undeb y Myfyrwyr drwy e-bostio: [suadvice@wrexham.ac.uk](mailto:suadvice@wrexham.ac.uk) neu ffonio: 01978 293371. Gellir dod o hyd i fanylion



am ganolfan gynghori Undeb y Myfyrwyr hefyd drwy fynd i wefan Undeb y Myfyrwyr: [www.wrecsamglyndwrsu.org.uk](http://www.wrecsamglyndwrsu.org.uk).

- ii. Mae cymorth a chynghor ar gael i chi drwy ASK ar gyfer pob ymholiad, cynghor a gwybodaeth sy'n ymwneud â chymorth i fyfyrwyr. Gallwch gael mynediad at gymorth a help gan ystod eang o feysydd trwy ASK, a gellir dod o hyd i ragor o fanylion trwy'r Fewnrwyd Myfyrwyr (porth Myuni) yma: <https://myfyrwyr.Wrecsam.ac.uk/>. Gallwch lenwi ffurflen atgyfeirio i gael mynediad at wasanaethau Myfyrwyr a Bywyd y Campws trwy fynd i <https://wxm.ac.uk/ask>.
- iii. Mae Tiwtoriaid Personol (Cyddlynwyr Llwyddiant Myfyrwyr ar gyfer myfyrwyr Ar-lein) yno hefyd i'ch cefnogi, ac efallai yr hoffech eu gwneud yn ymwybodol o'ch amgylchiadau esgusodol i drafod cymorth parhaus os oes angen.

## 2.2 Safonau Tystiolaeth

- i. Mae'r Brifysgol yn deall y bydd rhai anawsterau y mae mwy o dystiolaeth ar eu cyfer nag eraill. Argymhellir eich bod yn ymgynghori â'r [SUAdvice@wrexham.ac.uk](mailto:SUAdvice@wrexham.ac.uk) cyn cyflwyno eich cais ECs os oes gennych unrhyw amheuaeth ynghylch eich adroddiad a/neu eich tystiolaeth.
- ii. Mae eich adroddiad am yr hyn sydd wedi digwydd i chi (salwch / digwyddiad / rhywbeth arwyddocaol arall) yn dystiolaeth ynddo'i hun. Fe'ch cynghorir i sicrhau eich bod yn manylu ar yr hyn sydd wedi digwydd; yr effaith y mae wedi'i chael arnoch chi; a sut mae wedi effeithio ar eich gwaith.
- iii. Rhaid i chi bob amser ddarparu adroddiad llawn am eich ECs, gan roi manylion yr hyn sydd wedi digwydd a'r effaith y mae wedi'i chael arnoch chi. Os gallwch, bydd tystiolaeth ddogfennol annibynnol yn gwella'r siawns o gymeradwyo eich hawliad EC. Nid oes angen tystiolaeth ddogfennol ar gyfer gwaethygiad tymor byr, hunan-reoledig o gyflwr hirdymor / angen cynhwysiant sydd eisoes wedi'i gofrestru gyda'r Brifysgol, oni bai bod hyn yn digwydd dro ar ôl tro ac os felly efallai y gofynnir i chi am dystiolaeth ychwanegol ynghylch eich ymgysylltiad â gwasanaethau priodol i reoli eich cyflwr.
- iv. Sylwch: er eich bod yn gallu gwneud cais am ECs, byddai'r Brifysgol yn cynghori'n ofalus iawn wrth ddefnyddio ECs ar draws mwy nag 1-2 fodiwl. Mae gohirio gwaith yn golygu y bydd gennych fwy o derfynau amser yn cronni ar amseroedd tebyg, gan arwain at fwy o bwysau arnoch chi. **Ceisiwch gyngor a defnyddiwch y cyfleuster hwn yn ofalus.**
- v. Os canfyddir eich bod wedi camddefnyddio'r broses ECs, byddwch yn ddarostyngedig i weithdrefnau disgyblu arferol y Brifysgol, gan gynnwys [Addasrwydd i Ymarfer](#) lle bo'n briodol.
- vi. Gweler y canllawiau tystiolaeth ([Canllawiau Gofynion Tystiolaethol](#)).

## 3. Cyflwyno'ch Hawliad Amgylchiadau Esgusodol / Cynllun Dysgu

3.1 Os dymunwch gyflwyno hawliad EC, rhaid i chi gwblhau'r broses hawlio ar-lein trwy e:Vision a darparu'r wybodaeth ganlynol:



- i. Cod a theitl y modiwl/au
- ii. Elfen(nau) o'r asesiad yr effeithir arnynt
- iii. Dyddiadau yr asesiad a gollwyd neu yr effeithiwyd arno
- iv. Rhesymau penodol pam eich bod yn hawlio amgylchiadau esgusodol, yr effaith arnoch chi, a sut yr effeithiwyd ar yr asesiad.
- v. Os oes gennych chi dystiolaeth ychwanegol fel yr amlinellir yn y ddogfen [Canllawiau Gofynion Tystiolaethol](#).

3.2 Fel arfer mae'n rhaid i hawliadau'r EC gael eu gwneud gennych chi ac nid gan eraill sy'n gweithredu ar eich rhan, oni bai y rhoddir caniatâd ysgrifenedig ac esboniad, fel arfer ar sail anghenion myfyrwyr unigol.

3.3 Rhaid cyflwyno hawliadau'r EC o fewn 15 diwrnod gwaith y naill ochr i'r dyddiad asesu, a thrwy'r broses gyflwyno ar-lein ar e:Vision. Rhaid i'r dystiolaeth a ddarperir gynnwys adroddiad manwl o'ch sefyllfa a gallai hefyd gynnwys dogfennaeth annibynnol.

3.4 Os bydd angen ffurf arall o gyflwyno hawliad EC, fe'ch cynghorir i gysylltu â [studentadministration@wrexham.ac.uk](mailto:studentadministration@wrexham.ac.uk) i drafod y gofynion a'r opsiynau sydd ar gael.

3.5 Bydd y Brifysgol yn cyhoeddi dyddiadau cau ar gyfer derbyn pob hawliad Amgylchiadau Esgusodol cyn Byrddau Asesu'r Brifysgol. Os oes rheswm da pam na wnaethoch gyflwyno eich hawliad amgylchiadau esgusodol cyn y Bwrdd Dyfarnu/Dilyniant, dylech gyfeirio at y [Weithdrefn Apeliadau Academaidd](#) i weld a ydych yn bodloni'r seiliau dros gyflwyno Apêl Academaidd.

3.6 Bydd angen i chi ddarparu manylion ychwanegol a / neu dystiolaeth a dangos rheswm da dros fod yn hwyr os:

- i. Cyflwynir eich hawliad ar ôl y terfyn amser o 15 diwrnod<sup>1</sup>
- ii. Cyflwynir eich hawliad erbyn y dyddiad cau ond nid ydych wedi gallu darparu tystiolaeth briodol.

Mae'r Brifysgol yn cadw'r hawl i wrthod hawliadau EC nad ydynt wedi'u cwblhau'n llawn nac yn gywir.

3.7 Os byddwch yn cyflwyno hawliad mewn perthynas â modiwl/elfen sydd eisoes wedi'i ystyried gan fwrdd asesu, yna fe'ch hysbysir mai [Weithdrefn Apeliadau Academaidd](#) y Brifysgol yw'r weithdrefn briodol.

3.8 Gall Undeb y Myfyrwyr ddarparu cefnogaeth i'ch galluogi i gwblhau'r dogfennau angenrheidiol. Fel rhan o'ch hawliad, bydd angen i chi ddarparu achos da a rhesymol dros

---

<sup>1</sup> Diffinnir hyn fel dyddiad cyflwyno neu ddyddiad cau estynedig yn achos aseiniadau neu ddyddiad yr arholiad/prawf yn y dosbarth.

beidio â chyflwyno'r hawliad yn unol â'r terfyn amser a nodir yn y Weithdrefn Amgylchiadau Esgusodol.

3.9 Os byddwch yn mynychu asesiad a gynhelir o dan y rheoliadau ar gyfer arholiadau neu brofion dosbarth, rydych yn datgan eich bod yn ffit i sefyll yr asesiad hwnnw. Dim ond o dan amgylchiadau eithriadol y bydd unrhyw honiad dilynol bod perfformiad yn yr asesiad hwnnw wedi'i effeithio gan amgylchiadau esgusodol neu salwch yn cael ei dderbyn a rhaid i dystiolaeth o'r digwyddiad gael ei gofnodi'n llawn ac, os yn bosibl, gyda thystiolaeth ddogfennol annibynnol. Fodd bynnag, ni fydd hyn yn berthnasol os byddwch yn mynd yn sâl yn ystod yr arholiad/prawf yn y dosbarth, ac o ganlyniad ddim yn cwblhau'r asesiad.

3.10 Os byddwch yn mynd yn sâl yn ystod arholiad/prawf yn y dosbarth, bydd angen i chi gael nodyn meddygol cyn gynted â phosibl. Dylid cyflwyno'r nodyn meddygol i gefnogi hawliad ffurfiol EC o fewn 15 diwrnod gwaith i ddyddiad yr arholiad/prawf yn y dosbarth. Dim ond mewn amgylchiadau eithriadol y bydd ceisiadau o'r fath yn cael eu hystyried, os gallwch ddarparu tystiolaeth i ddangos nad oeddech mewn cyflwr meddwl addas i benderfynu ar eich gallu i ymgymryd â'r asesiad ar yr adeg y cyhoeddwyd polisi Ffit i Sefyll y Brifysgol ar ddechrau'r arholiad/prawf dosbarth.

## 4. Panel Amgylchiadau Esgusodol

### 4.1 Dyletswyddau ac Aelodaeth

- i. Bydd gan y Panel yr awdurdod i:
  - a. Cymeradwyo hawliad ar sail y dystiolaeth a ddarparwyd;
  - b. Gwrthod hawliad os, ym marn y Panel, nad oes sail ddigonol neu ddim sail ar gyfer yr hawliad;

Gall y Panel ohirio'r penderfyniad tra'n disgwyl rhagor o wybodaeth gan dimau eraill o fewn y Brifysgol neu gennych chi, os oes angen hynny er mwyn sicrhau ystyriaeth deg o'r hawliad. Bydd unrhyw ohiriad mor fyr â phosibl a daw i ben o fewn deg diwrnod gwaith.

- ii. Efallai y bydd y Panel yn argymhell i dîm eich rhaglen y dylid eich cynghori i ohirio'ch astudiaethau hyd nes y bydd effaith yr amgylchiadau esgusodol wedi dod i ben; nid yw'r argymhelliad hwn yn atal y Panel rhag cymeradwyo'ch hawliad, ac mae'n gynghorol ei natur. Dylech drafod opsiynau gyda'r gwasanaethau a restrir yn Adran 2.1 y weithdrefn hon, a'ch Tîm Rhaglen/Tiwtor Personol os byddwch yn penderfynu ystyried gohirio'ch astudiaethau.
- iii. Bydd aelodaeth y Panel Amgylchiadau Esgusodol yn cynnwys:
  - a. Dau aelod o staff academiaidd ag arbenigedd priodol (mae'r Gronfa yn cynnwys nifer o staff o bob Cyfadran); DS Os yw'r Cadeirydd neu'r Is-Gadeirydd yn dymuno arsylwi paneli EC eraill, dylid hwyluso hyn fel cymorth pellach i gysondeb.
  - b. Swyddog o Gynllunio Strategol a Gweinyddiaeth Myfyrwyr gydag arbenigedd priodol.

Bydd cynrychiolydd o Fyfyrrwyr a Bywyd y Campws yn bresennol lle bynnag y bo modd i ddarparu gwybodaeth ychwanegol lle bo angen. Nid yw'r cynrychiolydd yn aelod o'r Panel ac mae yno fel cynghorydd.

Bydd Cadeirydd ac Is-Gadeirydd yn cael eu penodi o blith yr aelodaeth academiaidd

- iv. Bydd gan y Panel gworwm os yw'r canlynol yn bresennol:
  - a. Y Cadeirydd neu'r Is-Gadeirydd (wedi'u tynnu o'r 2 aelod o staff academiaidd)
  - b. Swyddog o Gynllunio Strategol a Gweinyddiaeth Myfyrrwyr
- v. Bydd y Rheolwr Gweinyddiaeth Myfyrrwyr yn gyfrifol am benodi swyddog a fydd yn cynghori ar reoliadau academiaidd a hefyd yn gweithredu fel ysgrifennydd y Panel.
- vi. Mae'n rhaid i aelodau'r Panel ddatgan unrhyw wrthdaro buddiannau lle bo'n berthnasol ac yna byddant yn cael eu heithrio o'r penderfyniadau a wneir mewn perthynas â'r gwrthdaro buddiannau. Bydd pob gwrthdaro buddiannau yn cael ei nodi a'i gofnodi gan y Swyddog.
- vii. Mae'r Panel hwn yn cyfarfod mewn sesiwn gaeedig. Mae hyn yn golygu na chaniateir i chi fynychu cyfarfod panel EC nac anfon cynrychiolydd i fynychu'r cyfarfod.

#### 4.2 Ystyried Hawliad Amgylchiadau Esgusodol

- i. Bydd hawliadau'r EC yn cael eu hadolygu i ddechrau gan Swyddog sydd ag arbenigedd priodol. Gall ceisiadau gael eu cymeradwyo gan y Swyddog, heb fod angen symud ymlaen i Banel EC. Fel arfer bydd y rhain yn hawliadau syml sy'n bodloni safonau tystiolaeth a nodir yn y ddogfen Canllawiau Tystiolaeth.
- ii. Ni all Swyddog wrthod hawliadau EC oni bai nad yw safonau tystiolaeth neu amseroldeb wedi'u bodloni. Bydd unrhyw hawliadau EC na chymeradwyr gan Swyddog yn cael eu hystyried gan y Banel EC. Ar adegau o bwysau mawr, gall y Cadeirydd / Is-Gadeirydd wneud penderfyniad derbyn heb droi at y Panel llawn. Bydd cynigion i wrthod ECs yn cael eu hystyried gan y panel llawn.
- iii. Os byddwch yn cyflwyno hawliad y gallai'r Ymestyn y broses Dyddiad Cau ymdrin ag ef, bydd eich hawliad yn cael ei gyfeirio at Dîm y Rhaglen i'w ystyried (mewn achosion o'r fath bydd y dystiolaeth a ddarperir yn cael ei rhannu â thîm y rhaglen ar sail gyfrinachol, i'r rhai sydd angen gwybod). Bydd y Brifysgol yn rhoi gwybod ichi fod eich hawliad wedi'i anfon at dîm y rhaglen.

#### 4.3 Canlyniad Hawliad Amgylchiadau Esgusodol

- i. Y canlyniad arferol ar gyfer hawliad amgylchiadau esgusodol a gaiff ei gadarnhau fydd caniatáu i chi ohirio ar gyfer y modiwl/elfen berthnasol. Ni chaiff marciau unigol eu newid/diwygio ar sail amgylchiadau esgusodol, yn lle hynny, bydd unrhyw farciau a dderbyniwyd eisoes yn cael eu dychwelyd i 0:
  - a. Caniatáu i chi golli elfen o asesu (gan gynnwys arholiadau) a chael caniatâd i roi cynnig ar yr elfen honno ar y cyfle nesaf sydd ar gael fel y'i diffinnir gan Fwrdd Asesu Dyfarniadau a Dilyniant y Brifysgol, heb golli ymgais, ac fel arfer



ar y cyfle nesaf sydd ar gael; neu gael y cyfle i ailsefyll y flwyddyn heb farciau wedi'u capio. (DS penderfyniad academaidd yn unig yw hwn (nad yw'n ymwneud â chyllid), a dylech bob amser geisio cyngor ynghylch eich cyllid, os mai dyma'r canlyniad dymunol.)

Gall fod yn briodol ystyried canlyniadau eraill i sicrhau eich bod yn cael cyfle llawn i ddangos eich perfformiad; ac i gydnabod eich amgylchiadau unigol.

Sylwch na fydd canlyniad nad yw'n cydymffurfio â'r Rheoliadau neu â gofynion Corff Proffesiynol yn cael ei ystyried.

- ii. Os ydych wedi derbyn marc am elfen/modiwl yr ydych wedi gwneud cais ac wedi cael amgylchiadau esgusodol ar ei gyfer, yna caiff y marc hwn ei ddileu, a byddwch yn cael marc o 0 am yr ymgais honno. Ni fyddwch yn gallu derbyn unrhyw farciau am unrhyw elfen/modiwl y cymeradwywyd hawliad EC ar ei gyfer. Bydd yr ymgais hon ar y modiwl yn cael ei diogelu a bydd y Bwrdd Asesu yn eich cyngori pryd y byddwch yn gallu ailymgeisio yr elfen/modiwl. Sylwch, os oes gennych chi gynigion blaenorol wedi'u capio ar y modiwl, yna bydd eich marc yn dal i gael ei gapio. Mae hyn yn golygu, er enghraifft, os cawsoch eich capio ar ôl asesiad 1, a'ch bod wedi gwneud cais am ECs yn lle asesiad 2, bydd eich marc yn dal i gael ei gapio.
- iii. Bydd hawliadau EC a gymeradwywyd yn cael eu cofnodi fel y bo'n briodol ar system cofnodion myfyrwyr y brifysgol. Daw hawliadau Amgylchiadau Esgusodol a gymeradwywyd i ben pan ddaw'r Bwrdd Asesu dilynol i ben (neu'r Bwrdd y cytunwyd arno gyda'ch Tîm Rhaglen), a rhaid cyflwyno cais newydd ar gyfer y Bwrdd (Byrddau) Asesu nesaf os oes angen.
- iv. Os na chaiff hawliad amgylchiadau esgusodol ei gadarnhau, bydd y Brifysgol yn eich hysbysu o hyn a bydd eich marc gwreiddiol yn sefyll. Os ydych wedi methu elfen o asesiad, ac nad yw'r hawliad am amgylchiadau esgusodol ynghylch yr asesiad hwnnw'n cael ei gadarnhau wedyn, yna byddwch yn cael marc o 0 am yr elfen honno.
- v. Bydd canlyniad y Panel EC yn cael ei adrodd i chi, a'ch Arweinydd Rhaglen neu'ch Coleg Partner (lle bo'n berthnasol) gan ysgrifennydd y panel trwy e-bost / e:Vision. Ni fydd manylion a thystiolaeth yn ymwneud â'ch hawliad yn cael eu hadrodd a byddant yn cael eu trin yn gyfrinachol.
- vi. Os yw eich hawliad wedi'i wrthod, byddwch yn gallu cyflwyno apêl o dan y weithdrefn hon (o fewn deg diwrnod gwaith i ddyddiad hysbysu canlyniad yr hawliad EC) neu ar ôl cyfarfod Bwrdd Asesu, Apêl Academaidd (o fewn 10 diwrnod gwaith o'ch hysbysiad o benderfyniad y Bwrdd Dilyniant) yn erbyn penderfyniad y Bwrdd Asesu ar ddiwedd lefel neu gam eich rhaglen astudio, ar yr amod:
  - a. Mae tystiolaeth berthnasol ar gael na chafodd ei chyflwyno ar y pryd, yn unol â'r weithdrefn hon

A

  - b. Gellir darparu tystiolaeth i ddangos bod achos da neu resymol pam na chyflwynwyd y dystiolaeth ar yr adeg briodol.
- vii. Os canfyddir, yn dilyn cyfarfod y Panel EC, eich bod wedi camarwain y panel yn fwriadol, bydd gan y panel yr hawl i ddirymu unrhyw benderfyniad a wnaed. Gall hyn

hefyd arwain at gymryd camau o dan [weithdrefnau disgyblu a/neu Addasrwydd i Ymarfer y Brifysgol](#).

- viii. Os canfyddir bod achos o gamymddwyn academiaidd wedi'i brofi ar gyfer yr un modiwl/elfen y caniatwyd amgylchiadau esgusodol i chi ar ei gyfer, ni fydd y gohiriad cymeradwy yn cael ei brosesu a bydd gwybodaeth gryno am eich hawliad ar gael i'r Pwyllgor Ymholiadau [Camymddygiad Academiaidd](#).

## 5. Apeliadau yn erbyn penderfyniad y Panel Amgylchiadau Esgusodol

5.1 Bydd apeliadau yn erbyn penderfyniadau'r Panel Amgylchiadau Esgusodol yn cael eu derbyn dim ond pan fo'r apêl yn seiliedig ar y ddwy sail a ganlyn:

- i. Mae tystiolaeth newydd ar ffurf manylion pellach sylweddol neu dystiolaeth ddogfennol i gefnogi'r hawliad Amgylchiadau Esgusodol wedi'i darparu

A

- ii. Gallwch ddangos rheswm da pam nad oedd y dystiolaeth hon ar gael i'r Panel EC cyn ei gyfarfod.

5.2 Dylid cyflwyno unrhyw apêl yn erbyn penderfyniad panel drwy e-bost i [studentadministration@wrexham.ac.uk](mailto:studentadministration@wrexham.ac.uk), o fewn 10 diwrnod gwaith ar ôl dyddiad hysbysu canlyniad y panel.

5.3 Bydd yr achos yn cael ei gyflwyno i aelod annibynnol o'r Panel EC (heb unrhyw gysylltiad blaenorol â'r ystyriaethau) a fydd yn gwerthuso'r hawliad yng ngoleuni'r dystiolaeth a ddarparwyd, ac a all ddewis ymgynghori ag eraill (nad oedd yn ymwneud â'r achos dan sylw yn flaenorol) fel y bo'n briodol. Bydd gan yr aelod o'r panel yr awdurdod i benderfynu: a ddylai eich hawliad gael ei gadarnhau, nad oes sail ddigonol neu ddim sail i'r apêl ac a ddylai eich hawliad gael ei wrthod neu nad oeddech wedi cyrraedd pwynt asesu.

5.4 Bydd penderfyniad Swyddog Penderfynu Apêl y Panel EC yn derfynol, ac ni fyddwch yn gallu cyflwyno apêl ar y seiliau hyn gan ddefnyddio'r [Weithdrefn Apeliadau Academiaidd](#).

5.5 Bydd penderfyniad Swyddog Penderfynu Apêl y Panel EC yn cael ei gyfleu i'r bwrdd asesu perthnasol ac i chi gan Swyddog y Panel.

## 6. Storio Data a Chyfrinachedd

6.1 Mae pob hawliad yn gyfrinachol. Bydd eich hawliad EC a thystiolaeth ategol yn cael eu hystyried gan aelodau'r panel priodol at ddiben prosesu eich hawliad yn unig ac, os oes angen, unrhyw apêl ddilydol yn erbyn penderfyniad y Panel EC.

6.2 Bydd penderfyniad canlyniad yr hawliad yn cael ei gyfathrebu i'ch tiwtor personol, ond bydd manylion yr hawliad yn aros yn gyfrinachol.

6.3 Bydd pob hawliad yn cael ei brosesu a'i storio yn unol â gofynion [Polisiâu Diogelu Data a Hysbysiadau Preifatrwydd](#).



## 7. Monitro

7.1 Bydd adroddiad blynyddol yn cynnwys gwybodaeth ystadegol am nifer yr hawliadau a dderbyniwyd, a gadarnhawyd ac a wrthodwyd ac unrhyw argymhellion mewn perthynas ag adolygu'r polisi a'r weithdrefn neu a allai wella ansawdd y ddarpariaeth yn cael ei ddarparu o leiaf unwaith y flwyddyn i'r Pwyllgor Dysgu, Addysgu ac Ansawdd.

## 8. Hygyrchedd

8.1 Mae Prifysgol Wreccsam yn ymdrechu i fod yn brifysgol gefnogol wedi'i llywio gan drawma wrth ddylunio a gweithredu ein holl brosesau a gweithdrefnau. Os oes angen addasiadau arnoch i gael mynediad at y weithdrefn hon neu os oes gennych unrhyw sylwadau eraill i'w gwneud ar hygyrchedd, geiriad neu unrhyw ran o'r weithdrefn hon, anfonwch e-bost atom ar [academic.appeals@wrexham.ac.uk](mailto:academic.appeals@wrexham.ac.uk).