

| GWEITHDREFN ADDASRWYDD I YMARFER | | | |
|---|--|-----------------------------|------------------|
| Adran | Cynllunio Strategol a Gweinyddiaeth Myfyrwyr | | |
| Awdur | Rheolwr Ansawdd a Rheoleiddio | | |
| Awdurdodwyd gan: | Cyfarwyddwr Cynllunio Strategol a Gweinyddiaeth Myfyrwyr | | |
| I'w weithredu gan: | Cyfarwyddwr Cynllunio Strategol a Gweinyddiaeth Myfyrwyr | | |
| Cyfeirnod y Weithdrefn: | PRAR1112004 | | |
| Rhif y Fersiwn: | 2 | Pwyllgor Cymeradwyo: | Bwrdd Academaidd |
| Dyddiad cymeradwyo: | Chwefror 2023 | Rhif y Cofnod | 22.056 |
| Statws: | Cymeradwywyd | Dyddiad Gweithredu: | Medi 2023 |
| Cyfnod cymeradwyo: | 3 blynedd | Dyddiad Adolygu: | Awst 2026 |
| Rwyf wedi cynnal prawf sgrinio asesiad o'r effaith ar gydraddoldeb i helpu i ddiogelu rhag gwahaniaethu ac i hyrwyddo cydraddoldeb. | | | ✓ |
| Rwyf wedi ystyried effaith y Weithdrefn ar yr iaith Gymraeg a darpariaeth yr iaith Gymraeg yn y Brifysgol. | | | ✓ |

Gweithdrefn Addasrwydd i Ymarfer

1. Cyd-destun

Addasrwydd i ymarfer yw'r gallu i fodloni safonau proffesiynol, mae'n ymwneud â chymeriad, gallu proffesiynol, ac iechyd. Pwrpas y broses addasrwydd i ymarfer yw peidio cosbi'r myfyriwr am gamwedd. Mae ar gyfer sicrhau diogelwch y myfyriwr a'r rheiny sydd o'u cwrpas, yn cynnwys aelodau o'r cyhoedd. Mae'r polisi hefyd yn diogelu hyder y cyhoedd yn y proffesiwn. Dylai'r broses fod yn gefnogol hyd yn oed pan fo'r canlyniad yn golygu na all y myfyriwr barhau â'i astudiaethau neu efallai raddio ond heb dderbyn cydnabyddiaeth y corff proffesiynol.

Mae gan ddarparwyr ddyletswydd i:

- sicrhau bod myfyrwyr ar raglen broffesiynol yn addas i ymarfer yn y proffesiwn hwnnw, neu y byddant ar ôl cwblhau'r rhaglen;
- amddiffyn cleifion, cleientiaid, defnyddwyr gwasanaeth a'r cyhoedd ar hyn o bryd ac yn y dyfodol;
- cynnal hyder y cyhoedd yn y proffesiwn;
- cydymffurfio â gofynion cyrff proffesiynol/rheoleiddio; a
- sicrhau na ddyfernir cymhwyster i fyfyrwyr sy'n rhoi caniatâd iddynt ymarfer proffesiwn os nad ydynt yn addas i wneud hynny.

Mae'r weithdrefn yn ymdrin ag achosion lle mae pryder rhesymol y gallai myfyriwr fod yn anaddas ar gyfer y proffesiwn y mae ei astudiaethau'n darparu mynediad iddo¹. Efallai fod pryder yn bodoli oherwydd materion sy'n ymwneud ag ymddygiad ac ymarfer proffesiynol y myfyriwr, neu oherwydd y gallai iechyd corfforol neu feddyliol y myfyriwr effeithio ar ei ymarfer proffesiynol.

¹ Gweler paragraff 3.1 a 3.4 isod ar gyfer rhai sy'n ymarfer eisoes

Mewn nifer fawr o achosion, gellir ymdrin â materion neu bryderon, a'u datrys, yn anffurfiol drwy gael trafodaeth rhwng staff tîm y rhaglen â'r myfyriwr. Mewn achosion eraill, efallai y bydd yn briodol ymdrin â'r mater mewn ffordd fwy ffurfiol. Bryd hynny, gall y weithdrefn ddechrau ar Gam Un neu Gam Dau, yn dibynnu ar y mater penodol, yn hytrach na'r cam anffurfiol,

Wrth geisio datrys pryderon, bydd Prifysgol Wrecsam yn rhoi sylw dyladwy bob amser i'w gweithdrefnau a'i pholisïau ei hun, a'r ddeddfwriaeth sydd mewn grym ar yr adeg honno. Mewn achosion o'r fath, bydd Prifysgol Wrecsam yn gweithredu yn ôl egwyddor 'cydbwysedd tebygolrwydd' yn hytrach nag 'y tu hwnt i amheuaeth resymol'.

Nid yw'r gweithdrefnau'n gyfnewidiadwy â Gweithdrefn Disgyblu i Fyfyryr Prifysgol Wrecsam, a rhaid gofalu bod y gweithdrefnau cywir yn cael eu dilyn. Pan fo angen, dylid ceisio cyngor gan y Cyfarwyddwr Cynllunio Strategol a Gweinyddiaeth Myfyryr.

Bydd unrhyw wybodaeth sy'n gysylltiedig ag achosion yr ymdriniwyd â nhw dan y weithdrefn hon yn cael eu trin yn gwbl gyfrinachol ac yn unol â darpariaethau Deddf Diogelu Data 1998 a Rheoliad Cyffredinol ar Ddiogelu Data 2018. Ymdrinnir ag unrhyw wybodaeth sy'n ymwneud â thrydydd partion yn gyfrinachol hefyd, ac yn unol â'r ddeddfwriaeth.

2. Diben

Mae gan ddarparwyr rôl bwysig o ran cefnogi myfyryr i gyflawni addasrwydd i ymarfer, gan sicrhau bod myfyryr yn deall pam mae'r safonau proffesiynol yn bwysig a beth mae hyn yn ei olygu iddyn nhw.

Mae'r Weithdrefn Addasrwydd i Ymarfer yn canolbwyntio ar raglenni astudio fydd yn rhoi trwydded/gallu ymarfer i fyfyryr neu'r cymhwysedd i wneud cais i gofrestru â chorff rheoleiddio. Mae'n ceisio atal myfyriwr sy'n addas yn academiaidd ond yn anaddas mewn ffordd arall ar gyfer ymarfer proffesiynol, rhag cael ei dderbyn i broffesiwn penodol.

Un diben o fewn y weithdrefn hon yw darparu mecanwaith ar gyfer ystyried ymddygiad myfyriwr mewn perthynas â chysiau lle mae ymarfer proffesiynol yn elfen hanfodol o gynnydd boddhaol yn ogystal â chynnydd academiaidd.

Fel rheol, mae'r weithdrefn hon yn berthnasol i sefyllfaoedd lle ceir pryderon ynghylch presenoldeb gwael cyson, neu honiadau sy'n codi cwestiynau am addasrwydd y myfyriwr i gael gweithio o fewn y proffesiwn mae'n ei ddewis. Os bydd angen cadarnhad wrth benderfynu a ddylid ystyried achos penodol dan y gweithdrefnau hyn neu dan weithdrefn neu broses arall, dylid ceisio cyngor gan y Cyfarwyddwr Cynllunio Strategol a Gweinyddiaeth Myfyryr².

Mae'r weithdrefn hefyd yn darparu mecanwaith ar gyfer ystyried unrhyw effaith y gallai iechyd myfyriwr, boed yn gorfforol neu'n feddyliol, ei chael ar allu'r myfyriwr i ymarfer yn broffesiynol (adrannau 4 ac 17 i 21 yn berthnasol).

Y nod yw darparu cysondeb, tegwch a thryloywder wrth ddelio â honiadau o'r fath.

3. Cwmpas

3.1 Mae'r weithdrefn yn berthnasol i fyfyryr sydd wedi cofrestru'n swyddogol ar raglen astudio ym Mhrifysgol Wrecsam, sydd â safonau a chymwyseddau Proffesiynol, Statudol a Chorff Rheoleiddio cysylltiedig, ac y mae eu hymddygiad a'u hymarfer proffesiynol yn ystod y cyfnod o astudiaeth academiaidd yn elfen allweddol o'u cynnydd boddhaol tuag at ddyfarniad a chydnyddiaeth broffesiynol. Mae hyn yn cynnwys yr holl fyfyryr sydd wedi cofrestru ar raglenni astudio o'r fath gan Brifysgol Wrecsam mewn sefydliadau partner neu drwy drefniant allgymorth.

² Drwy gydol y weithdrefn hon, gellir cymryd bod yr holl gyfeiriadau at y Cyfarwyddwr Cynllunio Strategol a Gweinyddiaeth Myfyryr yn cynnwys cynrychiolydd ar ei r(h)an.



3.2 Bydd y weithdrefn yn berthnasol hyd yn oed os bydd y myfyriwr yn gwneud cais am waharddiad dros dro/datgofrestriad.

3.3 Os bydd myfyriwr yn gwneud cais ysgrifenedig am waharddiad dros dro/datgofrestriad o'r Brifysgol a bod honiad dan y weithdrefn hon yn cael ei ystyried, bydd y Cyfarwyddwr Cynllunio Strategol a Gweinyddiaeth Myfyrywyr yn penderfynu a ddylid parhau i ymchwilio i'r honiadau ai peidio. Pwrpas parhau â'r ymchwiliad fyddai sicrhau bod gwybodaeth ddigonol a datganiadau gan dystion ar gael pe byddai'r myfyriwr yn ceisio ail-gofrestru gyda'r Brifysgol. Ar ôl i'r myfyriwr gael ei wahardd dros dro/ddadgofrestru, bydd yr achos yn cael ei ohirio ac ni threfnir Panel Addaswydd i Ymarfer. Fodd bynnag, pe byddai'r myfyriwr yn ceisio ail-gofrestru â'r Brifysgol, bydd Panel yn cyfarfod i bennu a fyddai ail-gofrestru â'r Brifysgol yn briodol, ac unrhyw gosb y dylid ei gosod pe byddai'r myfyriwr yn cael ei ail-dderbyn.

3.4 Unigolion sydd eisoes yn ymarfer

Mae Prifysgol Wrecsam yn cynnig amrywiaeth o raglenni datblygiad proffesiynol parhaus ar gyfer unigolion sydd eisoes yn ymarfer. Yn achos y rhaglenni hyn, ni ellir defnyddio'r Weithdrefn Addaswydd i Ymarfer i atal myfyriwr rhag dechrau ymarfer. Yn hytrach, bydd yn cael ei defnyddio i weithredu'r set o gamau canlynol:

- Os bydd myfyriwr sy'n ymarferydd ar y pryd yn gohirio neu dynnu'n ôl wrth i honiad dan y weithdrefn hon yn cael ei ystyried, bydd y Cyfarwyddwr Cynllunio Strategol a Gweinyddiaeth Myfyrywyr yn penderfynu a ddylid parhau i ymchwilio i'r honiadau ac a ddylid gwneud darparwr lleoliad/cyflogwr y myfyriwr a hefyd y PSRB perthnasol yn ymwybodol o'r honiadau.
- Os canfyddir, drwy Wrandawiad, fod myfyriwr wedi arddangos ymddygiad sy'n amhriodol neu'n annerbyniol o ran safonau'r proffesiwn, bydd un o'r camau gweithredu sy'n agored i'r gwrandawriad yn cynnwys hysbysu cyflogwr/darparwr lleoliad y myfyriwr a'r PSRB perthnasol o ffeithiau'r.
- Mater, a chanlyniad y gwrandawriad; Cam arall sy'n agored i banel y gwrandawriad yw terfynu astudiaethau'r myfyriwr gyda Phrifysgol Wrecsam.

3.5 Bydd rhaid i ymgeiswyr am y rhaglen BA (Anrh) Gwaith Cymdeithasol fodloni'r gofyniad am ddatgeliadau DBS Manylach cyn cofrestru, yn unol â gofyniad Gofal Cymdeithasol Cymru. Amlinellir y broses ar gyfer ystyried datgeliadau DBS Manylach yn Atodiad C.

4. Gwaharddiad Dros Dro³

4.1 Os bydd gan aelod o staff bryderon sylweddol ynghylch addaswydd myfyriwr i ymarfer, yn enwedig yng nghyd-destun lleoliad proffesiynol, rhaid eu dwyn at sylw Deon y Gyfadran neu, yn eu habsenoldeb, y Cyfarwyddwr Cynllunio Strategol a Gweinyddiaeth Myfyrywyr. Mewn achos o'r fath, gall Deon y Gyfadran neu'r Cyfarwyddwr Cynllunio Strategol a Gweinyddiaeth Myfyrywyr argymhell i aelod o Fwrdd yr Is-ganghellor y dylid gwahardd myfyriwr dros dro rhag astudio yn y Brifysgol am gyfnod o hyd at 28 diwrnod, tra bod ymchwiliad yn cael ei gynnal i'w addaswydd i ymarfer. Bydd yr Aelod o Fwrdd yr Is-ganghellor yn penderfynu a ddylid gwahardd y myfyriwr dros dro ac am ba hyd. Cytunir ar waharddiad o'r fath dim ond mewn amgylchiadau eithriadol, lle bernir bod presenoldeb myfyriwr yn mynd yn erbyn budd darparwr lleoliad neu'r bobl y byddai'r myfyriwr yn dod i gysylltiad â nhw yn y lleoliad, neu i ddiogelu aelod neu aelodau o gymuned y Brifysgol - gan gynnwys y myfyriwr ei hun, neu i ddiogelu enw da'r Brifysgol. Gellir gwneud penderfyniad ynghylch gwaharddiad dros dro ar unrhyw adeg yn ystod y cyfnod ymchwilio, wrth i dystiolaeth newydd gael ei chasglu.

³ Gweler hefyd y Weithdrefn Frys ar gyfer gwahardd dros dro o leoliad ymarfer at ddibenion ymchwiliad - sydd wedi'i chynnwys ar ddiwedd y ddogfen hon.



4.2 Mewn rhai amgylchiadau, yn ôl disgrisiwn yr aelod o Fwrdd yr Is-ganghellor, efallai y bydd y myfyriwr yn cael parhau i gymryd rhan mewn darlithoedd ac astudiaeth academiaidd, ond yn cael ei wahardd dros dro rhag cymryd rhan mewn ymarfer proffesiynol.

4.3 Dehonglir gwaharddiad fel arfer fel gwaharddiad rhag ymwneud â gwasanaethau a chyfleusterau'r Brifysgol. Fodd bynnag, efallai y bydd amod yn gysylltiedig â gwaharddiad dros dro, megis caniatâd i sefyll arholiad. Dylid rhoi gwybod yn ysgrifenedig i'r myfyriwr beth yw telerau'r gwaharddiad dros dro.

4.4 Mewn rhai amgylchiadau, gall gwaharddiad dros dro gynnwys atal rhag aros mewn llety preswyl sy'n eiddo i'r Brifysgol neu'n cael ei reoli ganddi. Cymerir y cam hwn dim ond gan roi ystyriaeth ddyladwy i'r broses gyfreithiol briodol a thelerau'r contract llety sydd ar waith⁴.

4.5 Pan fydd myfyriwr yn cael ei wahardd dros dro yn unol â'r weithdrefn hon, bydd yr honiad yn cael ei drosglwyddo ar unwaith i Gam Dau'r weithdrefn ar gyfer achosion yn ymwneud ag Ymddygiad neu i Banel Addaswydd i Ymarfer (Iechyd).

4.6 Mae gan y myfyriwr hawl i gyflwyno sylwadau, gan gynnwys sylwadau llafar, yn erbyn penderfyniad y dylai gael ei wahardd dros dro (gan gynnwys unrhyw waharddiad o lety preswyl) i'r Cyfarwyddwr Cynllunio Strategol a Gweinyddiaeth Myfyrwyr, a fydd yn cyfeirio'r mater ar gyfer ystyriaeth at unigolyn a enwebir gan yr Is-ganghellor. Wrth gyfarfod â'r Cyfarwyddwr Cynllunio Strategol a Gweinyddiaeth Myfyrwyr, mae gan y myfyriwr hawl i gael cwmni ffrind, aelod o staff neu gynrychiolydd o'r Undeb Myfyrwyr, os yw'n cyflwyno sylwadau wyneb yn wyneb.

4.7 Bydd y Brifysgol yn hysbysu'r darparwr lleoliad mewn unrhyw achos lle mae'r myfyriwr yn cael ei wahardd dros dro yn unol â'r Weithdrefn hon.

4.8 Os na fydd y weithdrefn Addaswydd i Ymarfer yn cael ei chwblhau erbyn diwedd cyfnod gwahardd dros dro o 28 diwrnod, bydd yr Aelod o Fwrdd yr Is-ganghellor yn penderfynu a ddylai'r cyfnod gwahardd barhau, a rhoddir gwybod i'r myfyriwr yn ysgrifenedig ynghylch y penderfyniad hwnnw.

5. Achosion asiantaethau allanol

5.1 Os bydd camymddwyn sy'n codi pryderon ynghylch addaswydd i ymarfer yn cael ei ddwyn i sylw'r heddlu neu asiantaeth statudol allanol (ESA) arall, fel rheol, ni chymerir unrhyw gamau pellach nes ceir canlyniad unrhyw achos gan yr heddlu, y llys neu asiantaeth allanol arall, heblaw y gellid gwahardd y myfyriwr dros dro dan delerau adran 4.

Os bydd angen ymchwiliad dechreuol o'r achos i bennu a oes angen gwahardd dros dro ac i sicrhau bod datganiadau'n cael eu cofnodi tra bod ddigwyddiadau'n glir yn y cof, dylid cysylltu ymlaen llaw â'r heddlu, y llys neu'r asiantaeth allanol i osgoi cyfaddawdu eu hymholiadau.

5.2 Os bydd y Brifysgol yn ymwybodol fod yr heddlu neu ESA arall wedi cael eu hysbysu am y myfyriwr, efallai y bydd yn ofynnol neu'n briodol rhoi gwybod am hyn i'r Corff Proffesiynol, Statudol neu Reoleiddio (PSRB) perthnasol. Os yw'r myfyriwr wedi'i gyflogi mewn cyd-destun proffesiynol, efallai y bydd y Brifysgol yn hysbysu cyflogwr y myfyriwr. Bydd aelod priodol o dîm y rhaglen yn gyfrifol am hysbysu'r PSRB a/neu gyflogwr, yn dilyn ymgynghoriad gyda'r Cyfarwyddwr Cynllunio Strategol a Gweinyddiaeth Myfyrwyr. Bydd y myfyriwr yn cael gwybod bod y PSRB neu gyflogwr wedi cael eu hysbysu.

⁴ Mae paragraffau 34.1 a 34.2 yn y Telerau ac Amodau Preswyllo yn berthnasol.



5.3 Pennir unrhyw gyfnod gwahardd dros dro tra bod achos allanol yn mynd rhagddo gan aelod o Fwrdd yr Is-ganghellor, ac ystyrir y cyfnod tebygol y bydd ei angen ar yr ESA i gwblhau ei achos. Fel canllaw, bydd aelod o Fwrdd yr Is-ganghellor fel arfer yn pennu y bydd y cyfnod gwahardd dros dro'r un fath â'r cyfnod sydd ei angen ar yr ESA i gwblhau ei achos ac i hysbysu'r myfyriwr o'r canlyniad. Gofynnir i'r myfyriwr ddarparu tystiolaeth o'r canlyniad i'r Brifysgol, a bydd y cyfnod gwahardd yn parhau nes bod y dystiolaeth hon yn cael ei chyflwyno.

5.4 Pan fydd canlyniad achos yr ESA yn hysbys, bydd y Cyfarwyddwr Cynllunio Strategol a Gweinyddiaeth Myfyriwr, mewn ymgynghoriad â Deon Cyfadran y myfyriwr, yn penderfynu a ddylid gweithredu'r weithdrefn Addaswydd i Ymarfer. Wrth ddod i benderfyniad, dylid ystyried penderfyniad yr ESA.

ADDASRWYDD I YMARFER (YMDDYGIAD)

6. Enghreifftiau o Ymddygiad Anaddas

Mae'r enghreifftiau o ymddygiad anaddas mewn perthynas ag Addaswydd i

Ymarfer yn cynnwys:

- i Ecsbloetio bregusrwydd claf/cleient/disgybl neu unigolyn arall;
- ii Dechrau perthynas bersonol amhriodol gydag aelod o staff neu gleient/claf/disgybl yng nghyd-destun yr amgylchedd ymarfer;
- iii Cyflawni troseddau yn erbyn plant ac oedolion bregus (gan gynnwys rhai sydd â phroblemau sy'n gysylltiedig ag iechyd meddwl);
- iv Bwlio, ymddwyn yn ymosodol neu aflonyddu;
- v Camddefnyddio cyffuriau, alcohol neu doddyddion;
- vi Ymddwyn mewn modd treisgar neu fygwth trais ar safle'r Brifysgol neu oddi arno;
- vii Cyflawni camymddygiad sydd hefyd yn drosedd;
- viii Codi ofn ar gyd-fyfyriwr neu glaf/cleient/disgybl neu unigolyn arall;
- ix Ymddygiad amhriodol neu amhroffesiynol mynych tuag at eraill;
- x Ffugio cofnodion;
- xi Methu â chydymffurfio â chosb a osodwyd yn flaenorol neu gamau a argymhellwyd dan y weithdrefn hon;
- xii Torri amodau unrhyw reolau neu reoliadau a osodwyd gan y Brifysgol neu unrhyw sefydliad arall y mae'r myfyriwr yn destun iddynt e.e. torri deddfwriaeth diogelu data, torri rheoliadau iechyd a diogelwch;
- xiii Unrhyw amgylchiad arall a allai godi amheuaeth ynghylch addaswydd myfyriwr i gael ei dderbyn i'r proffesiwn neu'r alwedigaeth mae'n astudio tuag ato/ati ac ymarfer ynddo/ynddi, gan gyfeirio at unrhyw god ymddygiad proffesiynol neu gyfwerth. Gall amgylchiadau o'r fath gynnwys absenoldeb a/neu gamymddwyn academaidd parhaus.

Lle cyfeirir achos o weithdrefn arall ac mae honiadau o gamymddwyn eisoes wedi eu profi, dylid rhoi ystyriaeth i'r canlynol i benderfynu a oes angen unrhyw gamau ac os felly, y cam priodol o'r Weithdrefn Addaswydd ar gyfer atgyfeirio:

- Difrifoldeb y drosedd a brofwyd;
- Gofynion y corff proffesiynol neu reoleiddiwr mewn perthynas â phroblemau addaswydd i ymarfer;
- Lefel cyfrifoldeb y Brifysgol i sicrhau addaswydd i ymarfer i raddedigion y rhaglen;
- Goblygiadau unrhyw gosb a roddir o ganlyniad i'r weithdrefn gamymddwyn;

- Cam / lefel astudio presennol y myfyriwr ac a oes cyfle i weithredu camau adfer;
- A oes angen panel annibynnol i ystyried yr achos.

Dylid gwneud penderfyniadau ag Arweinydd y Rhaglen mewn ymgynghoriad â'r Deon Cyswllt / Rheolwr Ansawdd.

Os yw canlyniad unrhyw weithdrefn gamymddwyn flaenorol wedi golygu na lwyddodd y myfyriwr i gwblhau'r dyfarniad a fwriadwyd, e.e. tynnu'n ôl, terfynu astudiaethau, gwahardd, cyfrifoldeb unrhyw banel Addasrwydd i Ymarfer fydd ystyried goblygiadau'r camymddwyn ar addasrwydd proffesiynol ac a oes angen neu a yw'n briodol i adrodd wrth y PSRB perthnasol a / neu gyflogwr y myfyriwr (i'w benderfynu gan banel Cam Dau).

Os nad yw'n ofynnol i achrediad rhaglen hysbysu'r PSRB neu gyflogwr gellir ystyried yr achos ar Gam Un y weithdrefn.

7. Y Weithdrefn: Cam Anffurfiol (Ymddygiad)

Os bydd ymddygiad myfyriwr, mewn perthynas â'i ymarfer, yn peri pryder, bydd y meysydd hynny sy'n peri pryder yn cael eu cofnodi ar lefel rhaglen ac adran academiaidd. Bydd nodiadau o'r fath a gohebiaeth gysylltiedig yn cael eu defnyddio yng nghyd-destun cyfarfod, gydag Arweinydd y Rhaglen fel arfer, sy'n ceisio helpu'r myfyriwr i ymdrin â meysydd sy'n peri pryder. Bydd yn ddefnyddiol i staff gyfeirio'n glir at feini prawf y corff proffesiynol ar gyfer ymarfer proffesiynol, pan fydd meini prawf o'r fath ar waith. Fel arfer, ni fydd disgwyl i'r myfyriwr fod yng nghwmni rhywun, ond os yw'n well ganddynt gael cwmni rhywun, dylid caniatáu hynny. Caiff y myfyriwr geisio cymorth gan yr adran Bywyd Myfyrwyr a Champws os oes angen, a bydd unrhyw addasiadau rhesymol yn cael eu gwneud. Arweinydd y Rhaglen fydd yn penderfynu a ddyllid anfon llythyr at y myfyriwr yn dilyn y cyfarfod. Bwriad y cyfarfod yw ceisio helpu, ac efallai y byddai ffurfioldeb llythyr yn wrthgynhyrchiol. Mae'n rhaid i'r Arweinydd Rhaglen hysbysu Deon y Gyfadran/Arweinydd Pwnc o'r cam anffurfiol.

Os bydd materion heb eu datrys ar y cam anffurfiol, bydd materion yn parhau i ba bynnag gam o'r weithdrefn ffurfiol yn ddibynnol ar yr amgylchiadau.

8. Y Weithdrefn: Cam Un (Ymddygiad)

8.1 Gellir cyfeirio achos yn uniongyrchol at Gam Dau, yn ôl disgrisiwn y Cyfarwyddwr Cynllunio Strategol a Gweinyddiaeth Myfyrwyr, os yw'n annhebygol o gael ei ddatrys yng Ngham Un.

8.2 Os nad yw'r weithdrefn yn ystod y Cam Anffurfiol wedi bod yn effeithiol, dylid trefnu cyfarfod ffurfiol fel rhan o weithdrefn Cam Un. Dylai'r Arweinydd Rhaglen hysbysu'r myfyriwr o'r rhesymau dros y pryderon, a dylid gofyn i'r myfyriwr fynychu cyfarfod gan nodi'r lleoliad ac amser. Caniateir derbyn adroddiadau fel sy'n briodol (e.e. gan ddarparwr lleoliad) i'w defnyddio yn y cyfarfod. Darperir copiâu o unrhyw ddogfennau a ddefnyddir yn y cyfarfod i'r myfyriwr. Cyn cyfarfod Cam Un, dylid:

- rhoi gwybod i'r myfyriwr y gall ddewis dod â rhywun gydag o/hi;
- darparu tystiolaeth benodol i'r myfyriwr am bryderon a gohebiaeth flaenorol yn amlinellu'r pryderon hynny;
- darparu copi i'r myfyriwr o'r cod ymarfer/canllaw rhaglen/gofynion proffesiynol penodol y mae'r mater dan sylw yn gysylltiedig â nhw;
- darparu copi i'r myfyriwr o'r gweithdrefnau Addasrwydd i Ymarfer;
- gwahodd y myfyriwr i ymgynghori gyda'r Undeb Myfyrwyr a'r adran Bywyd Myfyrwyr a Champws;

- rhoi cyfle i'r myfyriwr wneud cais am unrhyw addasiadau rhesymol sydd eu hangen.

Caiff y myfyriwr gyflwyno datganiad ysgrifenedig ar gyfer y trywydd archwilio. Bydd hyn fel arfer yn ychwanegu at drafodaethau, yn hytrach na chymryd eu lle.

8.3 Bydd y Panel ar gyfer cyfarfod Cam Un yn cynnwys:

- y Cadeirydd (Deon Cyswllt y Gyfadran fel rheol neu staff sydd â statws priodol a phrofiad);
- tiwtor o dîm y rhaglen.

Bydd y Swyddog Cyflwyno (yr Arweinydd Rhaglen fel arfer) yn bresennol i gyflwyno'r achos.

Os bydd y myfyriwr yn dod â rhywun gydag ef/hi, bydd y Cadeirydd yn penderfynu a gaiff yr unigolyn sydd wedi dod gyda'r myfyriwr annerch y cyfarfod. Fel arfer, bydd yr unigolyn sydd wedi dod gyda'r myfyriwr yn cael siarad yn ychwanegol at y myfyriwr yn unig; fel rheol, ni fydd yn cael siarad ar ran y myfyriwr. Bydd y Cadeirydd yn egluro i'r myfyriwr y rhesymau dros weithredu gweithdrefn Cam Un. Yn y cyfarfod, bydd y myfyriwr yn cael cyfle i gyflwyno ei sefyllfa ei hun ar lafar, mewn perthynas â'r materion sy'n peri pryder, hyd yn oed os oes datganiad ysgrifenedig wedi cael ei gyflwyno yn unol â'r amodau a nodir uchod.

Gall canlyniadau posibl Cam Un gynnwys:

- i Nid yw'r pryderon yn cael eu cadarnhau ac nid oes angen gweithredu pellach.
- ii Mae'r pryderon yn cael eu cadarnhau a chytunir ar y canlynol;
 - a) pennu set o gamau i'w gweithredu ar lefel rhaglen er mwyn gwella'r sefyllfa, gan barhau ag astudiaethau, dan drefniadau penodol, sy'n cynnwys monitro ffurfiol;
 - b) gwneud addasiadau rhesymol angenrheidiol yn unol â'r Ddeddf Gwahaniaethu ar sail Anabledd mewn ymgynghoriad gyda'r myfyriwr a'r adran Bywyd Myfyrwr a Champws berthnasol, ac adolygu'r rhain yn gyson;
 - c) Pan osodir cosb gan weithdrefn arall sy'n golygu na all y myfyriwr gwblhau'r rhaglen, nodir pryderon ynghylch addasrwydd i ymarfer a'i gadw ar gofnod y myfyriwr;
 - d) na ellir datrys y sefyllfa a/neu mae digon o bryder er mwyn trosglwyddo'r mater i gael ei ystyried gan 'Banel Addasrwydd i Ymarfer (Ymddygiad)' ar Gam Dau;
 - e) cyflwyno gohiriad er mwyn gwneud ymchwiliad pellach; ni ddylai gohiriad o'r fath bara **mwyr na 10 diwrnod gwaith**.

Rhaid cadw adroddiad ysgrifenedig o'r cyfarfod gan y Tîm Rhaglen ac anfon copi i'r tîm Ansawdd a Rheoleiddio i'w gadw ar gofnod y myfyriwr.

8.4 Rhoddir gwybod i'r myfyriwr yn ysgrifenedig am benderfyniad y Panel cyn pen **pum diwrnod gwaith** o'r gwrandawriad. Dylai'r llythyr deilliant egluro'r ffactorau a ystyriwyd wrth ddod i'r penderfyniad. Dylai'r llythyr penderfyniad hefyd roi gwybodaeth ynghylch:

- hawl y myfyriwr i apelio;
- ar ba sail mae'n bosibl gwneud hynny;
- dyddiad cau cyflwyno apêl;
- y weithdrefn briodol; a
- lle a sut i gael yr hawl i gymorth.

Os yw'r canlyniad yn a) ac mae'r myfyriwr yn poeni am y canlyniad, dylai drefnu i drafod y mater gyda'r Cyfarwyddwr Cynllunio Strategol a Gweinyddiaeth Myfyrwr neu ei enwebai, a fydd yn ceisio adfer y mater mewn ymgynghoriad â Deon y Gyfadran. Efallai y pennir y dylid trosglwyddo'r mater i Gam Dau, er mwyn cael ei ystyried gan banel annibynnol.



8.5 Yn achos (a) bydd yn eithriadol o bwysig gosod yn glir yn yr adroddiad (neu mewn atodiad iddo, neu lythyr atodol) y cyfarwyddyd a'r trefniadau y cytunwyd arnynt i fonitro ac adolygu cynnydd. Gosodir amserlen ar gyfer y trefniadau monitro. Dylid monitro yn rheolaidd yn unol â'r trefniadau hynny, a dylid eu cofnodi hefyd. Os bydd monitro o'r fath yn dangos nad yw gwelliannau digonol wedi cael eu gwneud, bydd yr achos yn cael ei drosglwyddo i Gam Dau. Gellir trosglwyddo achos i Gam Dau cyn cwblhau'r amserlen, os bydd gwaith monitro'n dangos nad yw'r camau gweithredu y cytunwyd arnynt yn ymdrin yn effeithiol â'r materion sy'n peri pryder. Gellir ailalw'r cyfarfod Cam Un er mwyn:

- a) adolygu llwyddiant neu ddiffyg llwyddiant y cyfarwyddyd, ac i'w addasu/gryfhau yn ffurfiol;
- b) symud ymlaen at Gam Dau, lle canfuwyd, drwy'r broses fonitro a luniwyd, nad yw'r cyfarwyddyd a bennwyd yng Ngham Un yn effeithiol oherwydd gweithredoedd neu ddiffyg cydymffurfiaeth y myfyriwr;
- c) adolygu'r sefyllfa ar ddiwedd yr amserlen.

8.6 Yn achos (b), rhoddir gwybod am y mater **cyn pen pum diwrnod gwaith** i'r Cyfarwyddwr Cynllunio Strategol a Gweinyddiaeth Myfyriwr, a fydd yn penodi Swyddog Cofrestrfa, a fydd yn trefnu bod Panel Addaswydd i Ymarfer (Ymddygiad) yn cael ei sefydlu.

9. Trosglwyddo achos o Gam Un i Gam Dau (Ymddygiad)

Wrth drosglwyddo honiad i'r Panel Addaswydd i Ymarfer (Ymddygiad), bydd y Swyddog Cyflwyno (a enwebwyd gan Ddeon y Gyfadran) yn paratoi *Cais i'r Panel Addaswydd i Ymarfer (Ymddygiad) Cam Dau*. Mae'n rhaid i'r Cais gynnwys:

- i Yr honiad penodol yn erbyn y myfyriwr sy'n gysylltiedig â'i ymarfer ef/hi;
- ii Y dystiolaeth sy'n cefnogi'r honiad, a ddylai gynnwys mynegai ac y dylid croesgyfeirio ati yn ôl yr angen, fel bod ei phwysigrwydd a'i pherthnasedd yn glir i'r panel;
- iii Yr amser(oedd) a'r dyddiad(au) y digwyddodd yr ymddygiadau/camymddygiadau honedig;
- iv Trywydd archwilio dyddiedig o gamau a gymerwyd i ddelio â'r mater;
- v Unrhyw sylwadau gan y myfyriwr;
- vi Unrhyw adroddiadau gan y lleoliad ymarfer sy'n berthnasol i'r honiad;
- vii Adroddiad cyfarfod Cam Un, os yw hynny'n berthnasol;
- viii Adroddiad gan Gadeirydd cyfarfod Cam Un, os trosglwyddir achos i Gam Dau oherwydd nad yw'r myfyriwr wedi dangos gwelliant digonol mewn ymateb i drefniadau a roddwyd ar waith ar lefel rhaglen.

Bydd yr un weithdrefn yn berthnasol os caiff achos ei drosglwyddo yn uniongyrchol i Gam Dau, heb gynnal gwrandawriad yng Ngham Un.

10. Rolau, Hawliau a Chyfrifoldeb o fewn Cam Dau (Ymddygiad)

10.1 Rôl y Swyddog Gweithredu yng Ngham Dau

Y Cyfarwyddwr Cynllunio Strategol a Gweinyddiaeth Myfyrwyr fydd yn enwebu'r Swyddog. Rôl y Swyddog:

- i Bydd yn ystyried y Cais i'r Panel Addaswydd i Ymarfer (Ymddygiad);
- ii Caiff hysbysu Deon y Gyfadran neu'r Swyddog Cyflwyno y dylid datblygu'r Cais i'r Panel Addaswydd i Ymarfer (Ymddygiad) ymhellach, os oes bylchau yn y dystiolaeth neu os nad yw'r cais yn bodloni'r gofynion a nodir uchod, yn eu barn nhw;
- iii Caiff drafod cymryd camau pellach gyda Deon y Gyfadran a'r Cyfarwyddwr Cynllunio Strategol a Gweinyddiaeth Myfyrwyr, os nad yw'r Cais yn dangos yn glir bod achos i'w ateb, yn eu barn nhw;
- iv Caiff hysbysu y dylid gwahodd tystion penodol i'r Panel Addaswydd i Ymarfer (Ymddygiad);
- v Bydd yn gyfrifol am wneud y trefniadau i gynnal cyfarfod o'r Panel Addaswydd i Ymarfer (Ymddygiad);
- vi Bydd yn cysylltu â'r myfyriwr i roi rhybudd am ddyddiad y Gwrandawriad. Fel arfer, ni ddylai dyddiad y gwrandawriad fod **dim hwyrach na 30 diwrnod gwaith** ar ôl cwblhau Cam Un;
- vii Bydd yn sicrhau bod y myfyriwr yn cael ei hysbysu am ddyddiad y Gwrandawriad **o leiaf 10 diwrnod gwaith** cyn ei gynnal;
- viii Bydd yn sicrhau bod unrhyw addasiadau rhesymol yn cael eu gweithredu gyda chymorth Bywyd Myfyrwyr a Champws, lle bo angen;
- ix Bydd yn sicrhau bod y myfyriwr yn cael copi o'r Weithdrefn Addaswydd i Ymarfer;
- x Bydd yn ceisio sicrhau annibyniaeth aelodau'r Panel a thegwch yn y Gwrandawriad;
- xi Bydd yn sicrhau bod adroddiad ar yr achos yn cael ei lunio ac yn cael ei gymeradwyo gan y Cadeirydd;
- xii Bydd yn sicrhau bod camau rhesymol yn cael eu cymryd i ddiogelu sefyllfa academiaidd y myfyriwr wrth aros am ganlyniad gwrandawriad y panel Addaswydd i Ymarfer (Ymddygiad). Oni bai bod y ddarpariaeth gwahardd dros dro ym mharagraff 4 wedi ei roi ar waith, efallai y bydd gan y myfyriwr hawl i fynychu darlithoedd a chymryd rhan mewn asesiadau, ond ni fydd yn derbyn marciau. Fodd bynnag, ni fydd y myfyriwr yn cael cofrestru ar lefel nesaf y rhaglen nes bod y Panel wedi dod i benderfyniad.

10.2 Hawliau a Chyfrifoldebau'r Myfyriwr yng Ngham Dau

- i Mae gan y myfyriwr hawl i gyflwyno datganiad i'r Panel, neu dwyn sylw'r Panel at unrhyw faterion ychwanegol sy'n berthnasol i'w cais.
- ii Bydd yr holl ddeunyddiau a fydd yn rhan o'r Gwrandawriad yn cael eu datgelu'n llawn. Yn arbennig, dylai'r myfyriwr gael yr hawl i weld yn union yr un deunyddiau â'r Panel.
- iii Mae gan y myfyriwr yr hawl i gael cwmni fel cefnogaeth yn y gwrandawriad gan fyfyriwr arall, ffrind, perthynas, aelod o staff y Brifysgol neu goleg/sefydliad partner, cynghorydd o Undeb y Myfyrwyr neu unrhyw unigolyn arall sydd ei angen ar y myfyriwr i'w gefnogi gydag anghenion unigol e.e. gofalwr neu gyfieithydd. Os yw'r myfyriwr yn bwriadu cael cwmni, mae'n rhaid iddo rannu enw'r unigolyn hwn gyda'r Ysgrifennydd cyn y gwrandawriad, a nodi a oes gan yr unigolyn hwnnw gymwysterau cyfreithiol ai peidio. Bydd y myfyriwr yn gyfrifol am sicrhau bod y dyddiad, amser, lleoliad a dogfennaeth briodol yn cael eu rhannu â'r unigolyn fydd yn gwmni iddo/iddi. Mae gan y myfyriwr hawl i geisio cymorth gan yr adran Bywyd Myfyrwyr a Champws wrth baratoi ar gyfer y gwrandawriad.

Gall myfyrwyr ofyn am gael cwmni mewn gwrandawriad dan y weithdrefn hon. Cydnabyddir mai dan rai amgylchiadau, gall y myfyriwr ofyn am gynrychiolaeth gyfreithiol mewn cyfarfod ymchwilio neu wrandawriad panel. Dan rai amgylchiadau prin o'r fath, dylid cyflwyno cais ysgrifenedig o leiaf 5 diwrnod gwaith cyn y cyfarfod/gwrandawriad, gan gynnwys enw'r unigolyn sy'n cael ei wahodd a'r rheswm dros y cais. Bydd ceisiadau yn cael eu hystyried ar sail achos wrth achos gan y Cyfarwyddwr Cynllunio Strategol a Gweinyddiaeth Myfyrwyr (neu enwebai), mewn ymgynghoriad â Chyfreithiwr y Brifysgol, gan gymryd i ystyriaeth y ffactorau perthnasol yn cynnwys, ond nid yn gyfyngedig i:

- Ddifrifoldeb y cyhuddiad;
- A oes pwyntiau o'r gyfraith yn debygol o godi;
- Gallu'r unigolyn i ddeall yr achos yn eu herbyn;
- Anawsterau trefniadol;
- Yr angen i osgoi oedi;
- Yr angen am degwch rhwng y myfyriwr a'r rhai sy'n gwneud yr honiadau.

Os caniateir y cais, mae gan y Brifysgol yr hawl i gael ei chynrychiolydd cyfreithiol ei hun yn bresennol. Bydd pob ochr yn gyfrifol am ei gostau cyfreithiol ei hun ac yn gyfrifol am sicrhau bod trefniadau'r cyfarfod a dogfennaeth angenrheidiol yn cael eu darparu i'r rhai sy'n dod yn gwmni iddynt. Dylid nodi na fydd unrhyw unigolyn yn cael bod yn gwmni i'r myfyriwr os ellir profi y gallai'r unigolyn hwnnw elwa'n bersonol drwy fod yn bresennol e.e. myfyriwr sy'n destun tor-amod tebyg o weithdrefnau'r Brifysgol.

- iv Os bydd myfyriwr yn dweud y bydd yn bresennol mewn gwrandawriad, ond ddim yn ei fynychu wedi hynny, ac nid yw'n darparu rheswm nac ymddiheuriad, bydd y gwrandawriad yn parhau yn ei absenoldeb. Os rhoddir rhesymau, bydd y Cadeirydd yn penderfynu a ddylid caniatáu gohiriad ai peidio.

Os bydd y myfyriwr yn gwneud cais i ohirio gwrandawriad, gwneir cais am dystiolaeth liniarol, ac fe'i cyflwynir i'r Cadeirydd am gymeradwyaeth. Os ceir cymeradwyaeth gan y Cadeirydd, rhoddir caniatâd i ohirio, ond bydd hynny unwaith yn unig.

Os bydd myfyriwr yn dweud na fydd ef/hi yn bresennol yn y gwrandawriad, neu os na cheir ateb, bydd y gwrandawriad yn parhau yn ei (h)absenoldeb.

10.3 Rolau a Chyfrifoldebau'r Adran Academaidd yng Ngham Dau

- i Deon y Gyfadran sy'n gyfrifol am enwebu'r unigolyn i gyflwyno'r achos (y Swyddog Cyflwyno).
- ii Yr adran academaidd sy'n gyfrifol am baratoi'r achos, fel y pennwyd yn y gweithdrefnau hyn.
- iii Yr adran academaidd sy'n gyfrifol am nodi ei dystion i'r Swyddog Gweithredu.
- iv Yr adran academaidd sy'n gyfrifol am ddarparu i'r Swyddog ac i'r myfyriwr ddyfyniadau perthnasol o unrhyw god ymarfer proffesiynol sy'n gysylltiedig â rhaglen y myfyriwr y mae camymddygiad y myfyriwr wedi mynd yn groes iddynt, ac sydd o bosib yn dangos y gallai'r camymddygiad atal y myfyriwr rhag cael ei dderbyn i'r proffesiwn mae'n paratoi i ymarfer ynddo.

10.4 Rôl a Chyfrifoldeb y Panel Addaswydd i Ymarfer (Ymddygiad)

Bydd y Panel Addaswydd i Ymarfer (Ymddygiad) yn ymdrechu i drin myfyrwyr yn deg ac yn gyfiawn, yn unol â Deddf Cydraddoldeb (2010). Mae ei rôl fel a ganlyn:

- i Sefydlu ffeithiau'r achos, cyn belled â phosibl;
- ii Ystyried yr achos a gyflwynwyd mewn perthynas â'r honiad o gamymddygiad neu gamwedd proffesiynol ac addaswydd y myfyriwr i ymarfer;
- iii Penderfynu a yw'r honiadau wedi cael eu profi;
- iv Ystyried y cod ymddygiad proffesiynol sy'n berthnasol i'r camymddygiad a ddarparwyd gan yr adran academiaidd;
- v Pennu a yw'r myfyriwr yn addas i ymarfer, a'r canlyniad ar gyfer y myfyriwr o ran adran 13;
- vi Lle atgyfeirir achos o weithdrefn arall a bod honiadau o gamymddwyn eisoes wedi eu profi, cyfrifoldeb y panel yw ystyried iv a v.

11. Aelodaeth y Panel Addaswydd i Ymarfer (Ymddygiad)

Y disgwyliad arferol yw y bydd y canlynol yn ffurfio'r Panel Addaswydd i Ymarfer (Ymddygiad).

- Aelod o staff sydd â'r arbenigedd priodol i gyflawni cyfrifoldebau Cadeirydd y Panel Addaswydd i Ymarfer (Ymddygiad);
- Uwch aelod o staff academiaidd o faes pwnc proffesiynol;
- Llywydd Undeb y Myfyrwyr neu ei enwebai, a fydd yn aelod o dîm Gweithredol yr Undeb Myfyrwyr;
- O leiaf un aelod allanol sydd mewn swydd uwch mewn maes proffesiynol perthnasol. Maen prawf allweddol yw y bydd gan yr unigolyn wybodaeth awdurdodol am y cod ymarfer proffesiynol fel y mae'n berthnasol o ran derbyn recriwtiaid newydd i'r proffesiwn dan sylw. Caiff cynrychiolydd gwasanaeth partner ymgymryd â'r rôl hon. Caiff aelodaeth y Panel gynnwys cynrychiolydd gwasanaeth partner, yn ychwanegol at y cynrychiolydd proffesiynol allanol; rhoddir ystyriaeth i ganllawiau'r corff proffesiynol priodol wrth bennu aelodaeth y Panel. (DS Er enghraifft, bydd gofyn cael cynrychiolydd gwasanaeth partner ar gyfer rhaglenni a achredir gan yr NMC, yn unol â chanllawiau'r NMC). Fel rheol, ni fydd yr aelod allanol wedi ymwneud â'r myfyriwr yn flaenorol, ac ni fydd yn aelod staff yn y lleoliad lle digwyddodd y camymddygiad honedig.

Yn ogystal â hynny, ceir:

- Y Swyddog Gweithredu, a fydd yn cynnig cyngor ar yr achos ac yn gweithredu fel ysgrifennydd pan fydd angen.

Ni fydd unrhyw aelod staff nac aelod allanol o'r Panel wedi ymwneud yn uniongyrchol â'r achos yn flaenorol.

12. Gweithrediadau'r Panel Addaswydd i Ymarfer (Ymddygiad) (Y Weithdrefn: Cam Dau)

Ni chaiff cyfarfod y Panel fynd yn ei flaen os na fydd ei gyfansoddiad yn cyd-fynd â'r trefniadau a nodir yn y gweithdrefnau hyn.

Bydd y Panel Addaswydd i Ymarfer (Ymddygiad) yn cael ei gynnal yn ôl disgrisiwn y Cadeirydd, ond fel arfer bydd yn cael ei gynnal fel a ganlyn.

- i Bydd y Panel yn dechrau gyda chyfarfod preifat o'i aelodau;
- ii Yn y cyfarfod cyntaf preifat, bydd y Cadeirydd yn dweud wrth y Panel Addaswydd i Ymarfer sut y bydd yn gweithredu;
- iii Bydd y Cadeirydd yn gwahodd y Swyddog Cyflwyno, y myfyriwr a'r unigolyn sy'n gwmni i'r myfyriwr i ymuno â chyfarfod y panel;
- iv Bydd y Cadeirydd yn gwahodd y Swyddog Cyflwyno i gyflwyno ei achos;
- v Bydd aelodau'r Panel yn cael eu gwahodd i ofyn cwestiynau i'r Swyddog Cyflwyno;
- vi Gwahoddir y myfyriwr i gyflwyno ei achos;
- vii Gwahoddir aelodau'r Panel i holi'r myfyriwr;
- viii Yna, gelwir ar unrhyw dystion eraill i ymateb i gwestiynau a gyflwynir iddynt gan y Panel a/neu'r myfyriwr;
- ix Bydd yn rhaid i'r tystion adael y cyfarfod;
- x Bydd rhaid i unrhyw gwestiynau a gyflwynir i'r myfyriwr gan y Swyddog Cyflwyno, neu unrhyw gwestiynau a gyflwynir i'r Swyddog Cyflwyno gan y myfyriwr gael eu cyflwyno drwy'r Cadeirydd, yn ddieithriad. Bydd gan y Cadeirydd hawl i addasu neu wrthod unrhyw gwestiwn a gyflwynir;
- xi Bydd y myfyriwr, ei gynrychiolydd neu unrhyw unigolyn sy'n gwmni i'r myfyriwr, a'r Swyddog Cyflwyno yn gadael y cyfarfod;
- xii Bydd y Panel yn trafod ei ganfyddiadau.

Mewn achosion eithriadol, gellir gohirio'r Gwrandawriad am **5 diwrnod gwaith** er mwyn gwneud gwaith ychwanegol.

Ni chaiff y Panel ofyn am dystiolaeth nad yw'n ymwneud yn benodol â'r honiad yn erbyn y myfyriwr.

Os yw'r myfyriwr eisoes wedi bod yn destun y Weithdrefn Addaswydd i Ymarfer, rhennir manylion y canlyniad blaenorol gydag aelodau'r panel ar ôl gwneud y penderfyniad terfynol, cadarnhau'r honiadau, a phan fydd aelodau'r panel yn barod i osod cosbau. Drwy rannu canlyniadau blaenorol, gellir ystyried effaith gronol ymddygiadau sy'n cael eu hailadrodd, pan fydd ymddygiadau o'r fath yn berthnasol i'r achos dan sylw.

13. Canlyniadau'r Panel Addaswydd i Ymarfer (Ymddygiad)

Cyn dod i benderfyniad ynghylch pa gamau i'w cymryd, mae'n arfer dda i'r panel ystyried pob opsiwn, gan ddechrau gyda'r lleiaf difrifol. Y bwriad yw peidio cosbi'r myfyriwr, ond i weithredu'n gymesur lle mae angen i amddiffyn y cyhoedd a/neu gadw hyder y cyhoedd yn y proffesiwn.

Mae gan y Brifysgol gyfrifoldeb i egluro'r penderfyniadau ynghylch addaswydd ar gyfer ymarfer, pam nad ystyriwyd fod camau adferol yn bosibl a sut mae'r penderfyniad yn ymwneud â gofynion y proffesiwn perthnasol.



Lle bo'n berthnasol, dylai'r Panel ystyried canlyniad unrhyw achos gan Awdurdod Statudol Allanol, ac a fyddai'n briodol ai peidio i'r Brifysgol osod cosb ychwanegol.

Gall trafodaethau'r Panel Addasrwydd i Ymarfer (Ymddygiad) arwain at y canlyniadau a nodir isod. Yn ôl ei ddisgresiwn, caiff y Panel amrywio'r canlyniadau i gyd-fynd â'r achos unigol lle bo hynny'n briodol ac yn angenrheidiol, a chaniateir dewis nifer o ganlyniadau.

- i Nid yw'r honiad(au) yn erbyn y myfyriwr wedi'u cadarnhau, a rhoddir caniatâd i barhau ag astudiaethau;
- ii Mae'r honiad(au) yn erbyn y myfyriwr wedi'u cadarnhau'n rhannol neu'n llawn. Cytunir ar un neu fwy o'r canlyniadau canlynol:
 - gellir rhoi rhybudd ffurfiol;
 - gellir rhoi caniatâd i barhau ag astudiaethau ar y cyd â goruchwyliaeth neu astudiaeth arbennig, neu gall y Panel gytuno ar raglen weithredu;
 - gwneir unrhyw addasiadau rhesymol angenrheidiol yn ôl y Ddeddf Gwahaniaethu ar sail Anabledd mewn ymgynghoriad gyda'r myfyriwr a'r adran Bywyd Myfyrwyr a Champws berthnasol a chânt eu hadolygu'n gyson;
 - gohirio astudiaethau am gyfnod penodol;
 - erfynu astudiaethau ar y rhaglen benodol, gyda'r posibilrwydd o drosglwyddo i raglen arall (nad yw'n un broffesiynol);
 - diarddel o Brifysgol Wrecsam.

Os penderfynir terfynu astudiaethau neu ddiarddel o'r Brifysgol, y Panel fydd yn penderfynu:

- a fydd yn argymhell i'r Bwrdd Asesu ai peidio y dylai'r myfyriwr dderbyn unrhyw ddyfarniad ymadael y mae wedi ennill credydau academiaidd priodol amdano. Nid oes gan y Panel awdurdod i argymhell y dylid gwrthod credyd academiaidd neu ei dynnu yn ôl.
- a fydd yn adrodd am y canlyniad i'r PSRB perthnasol. Mewn rhai achosion, efallai y bydd yn rhaid i'r Brifysgol hysbysu'r PSRB neu ddarparwr lleoliad os rhoddir goruchwyliaeth arbennig neu drefniadau penodol ar waith, neu efallai y bydd o'r farn fod hyn yn briodol.
- Os yw'r myfyriwr wedi'i gyflogi mewn cyd-destun proffesiynol, a fydd y Brifysgol yn hysbysu cyflogwr y myfyriwr.

Bydd Deon y Gyfadran yn gyfrifol am hysbysu'r PSRB a/neu'r cyflogwr a/neu'r darparwr lleoliad,. Bydd y myfyriwr yn cael gwybod bod y PSRB neu cyflogwr wedi cael eu hysbysu.

Dylid cadw adroddiad o'r cyfarfod wedi'i gymeradwyo gan y Cadeirydd ar gofnod y myfyriwr. Bydd yr Ysgrifennydd yn hysbysu'r myfyriwr a Deon y Gyfadran o benderfyniad y Panel yn ysgrifenedig **cyn pen pum diwrnod gwaith** o'r Gwrandawriad. Dylai'r llythyr deilliant egluro'r ffactorau a ystyriwyd wrth ddod i'r penderfyniad. Dylai'r llythyr penderfyniad hefyd roi gwybodaeth ynghylch:

- hawl y myfyriwr i apelio;
- ar ba sail mae'n bosibl gwneud hynny;
- dyddiad cau cyflwyno apêl;
- y weithdrefn briodol; a
- lle a sut i gael yr hawl i gymorth.

Bydd Deon y Gyfadran yn gyfrifol am weithredu unrhyw raglen weithredu y bydd y Panel yn cytuno arni.

Os yw'r myfyriwr yn derbyn benthyciad i fyfyrwyr neu fwrsariaeth, bydd y Cwmni Benthyciadau i Fyfyrwyr neu'r corff sy'n dyfarnu'r fwrsariaeth yn cael eu hysbysu os y gosb a roddir yw gohirio astudiaethau am gyfnod penodol neu ddiarddel.

Os yw'r honiad o gamymddwyn yn cael ei brofi, efallai yr hysbysir Gwasanaeth Datgelu a Gwahardd o ganlyniad y gwrandawriad disgyblu. Lle ceir disgresiwn, bydd hwn yn benderfyniad ar y cyd rhwng y Cyfarwyddwr Cynllunio Strategol a Gweinyddiaeth Myfyrwyr a Deon y Gyfadran mae'r myfyriwr yn astudio ynddi neu, yn ei absenoldeb, aelod o Fwrdd yr Is-ganghellor.

Mae'r Ddeddf Diogelu Grwpiau Hyglwyf (2006) yn rhoi dyletswydd gyfreithiol ar y Brifysgol i wneud atgyfeiriad i'r Gwasanaeth Datgelu a Gwahardd (DBS) dan rai amgylchiadau. Mae hyn yn digwydd fel arfer pan mae'r Brifysgol wedi tynnu myfyriwr o weithgaredd a reoleiddir oherwydd bod y myfyriwr wedi achosi niwed, neu'n dangos ei fod mewn perygl o achosi niwed i blant neu oedolion bregus.

Dylid gwneud atgyfeiriad pan mae myfyriwr wedi:

1. Cael rhybudd, neu wedi cael euogfarn ar gyfer trosedd; neu
2. Ynghlwm ag ymddygiad perthnasol o ran plant a/neu oedolion bregus (h.y. mewn gweithred, neu ddiffyg gweithredu (esgeulustra) sydd wedi niweidio plentyn neu oedolyn bregus, neu wedi ei roi mewn perygl o niwed); neu
3. Bodloni'r Prawf Niwed mewn perthynas â phlant a/neu oedolion bregus (h.y. nid oes ymddygiad perthnasol wedi digwydd, ond mae'r risg o niwed i blentyn neu oedolyn bregus yn bodoli).

(Cyfeiriwch at Bolisi Atgyfeirio i'r DBS; Myfyrwyr)

14. Cam Tri - Cam apelio: Y weithdrefn ar gyfer Apelio yn erbyn penderfyniad gan y Panel Addasrwydd i Ymarfer (Ymddygiad)

14.1 Dylai myfyriwr sy'n dymuno apelio yn erbyn penderfyniad gan y Panel Addasrwydd i Ymarfer Cam 2) gyflwyno datganiad apêl yn ysgrifenedig, **cyn pen 10 diwrnod gwaith** o gael hysbysiad o benderfyniad Panel.

14.2 Dylai'r datganiad ysgrifenedig amlinellu'r holl faterion y mae am i'r Brifysgol eu hystyried i gefnogi'r apêl, y sail dros apelio, a darparu unrhyw dystiolaeth ategol.

14.3 Gellir gwneud apêl ar y seiliau canlynol:

- mae tystiolaeth newydd, berthnasol ar gael, na chafodd ei dwyn i sylw'r Panel am reswm da, ac mae'r myfyriwr yn credu bod y dystiolaeth honno'n berthnasol i'r materion dan sylw;
- roedd anghysondeb o bwys yng ngweithrediadau'r Panel Addasrwydd i Ymarfer (Cam 2);
- roedd y penderfyniad a gyrhaeddwyd yn afresymol yng ngoleuni'r dystiolaeth sydd ar gael;
- mewn perthynas ag apêl yn erbyn y gosb a osodwyd, y mae amgylchiadau esgusodol yn bodoli, na chafodd eu dwyn i sylw'r Panel am reswm da;
- roedd y gosb yn anghymesur dan yr amgylchiadau.

14.4 Bydd y Cyfarwyddwr Cynllunio Strategol a Gweinyddiaeth Myfyrrwyr yn trosglwyddo'r Datganiad Apêl i aelod o Fwrdd yr Is-ganghellor nad oedd ynghlwm â'r achos yn flaenorol, a fydd yn penderfynu a oes sail i apelio ai peidio. Os bydd yr aelod o Fwrdd yr Is-ganghellor yn credu bod y sail i apelio wedi ei fodloni, bydd yr achos yn cael gwrandawriad gan Banel Apêl, oni bai y bernir ei fod yn addas ailalw'r Panel Addasrwydd i Ymarfer i adolygu ei benderfyniad. Ystyrir yr opsiwn hwn yn briodol os bydd tystiolaeth newydd yn dod i'r amlwg nad oedd ar gael yng nghyfarfod gwreiddiol y Panel Addasrwydd i Ymarfer. Mewn amgylchiadau o'r fath, mae'n rhaid gwahodd y myfyriwr i fod yn bresennol, ynghyd â'r Swyddog Cyflwyno ac unrhyw dystion newydd a enwyd gan y myfyriwr neu y mae Cadeirydd y gwrandawriad yn credu eu bod nhw'n berthnasol er mwyn rhoi ystyriaeth effeithiol a theg i'r apêl. Caniateir i'r myfyriwr gael cwmni cynrychiolydd o'i ddewis (mae'r amodau a fanylir ym mharagraff 14.6 isod yn berthnasol).

14.5 Oni bai bod yr achos yn cael ei drosglwyddo'n ôl i'r Panel Addasrwydd i Astudio, gelwir ar Banel Apêl i ystyried yr apêl. Bydd y Panel Apêl yn cynnwys:

- Cadeirydd sy'n aelod o Fwrdd yr Is-ganghellor nad oedd ynghlwm â'r achos yn flaenorol;
- Uwch aelod o staff academiaidd o faes pwnc proffesiynol;
- Llywydd Undeb Myfyrrwyr Prifysgol Wrecsam Wrecsam, neu ei enwebai sy'n aelod o dîm gweithredol Undeb y Myfyrrwyr nad oedd ynghlwm â'r achos yn flaenorol;
- O leiaf un aelod allanol sydd mewn swydd uwch mewn maes proffesiynol perthnasol, sydd mewn swydd uwch mewn unrhyw faes proffesiynol perthnasol. Maen prawf allweddol yw y bydd gan yr unigolyn wybodaeth awdurdodol am y cod ymarfer proffesiynol fel y mae'n berthnasol i dderbyn recriwtiaid newydd i'r proffesiwn dan sylw. Caiff cynrychiolydd gwasanaeth partner ymgymryd â'r rôl hon.

Caiff aelodaeth y Panel gynnwys cynrychiolydd gwasanaeth partner, yn ychwanegol at y cynrychiolydd proffesiynol allanol; rhoddir ystyriaeth i ganllawiau'r corff proffesiynol priodol wrth bennu aelodaeth y Panel. Fel rheol, ni fydd yr aelod allanol wedi ymwneud â'r myfyriwr yn flaenorol, ac ni fydd yn aelod staff yn y lleoliad lle digwyddodd y camymddygiad honedig.

Bydd y Cyfarwyddwr Cynllunio Strategol a Gweinyddiaeth Myfyrrwyr, neu ei enwebai, yn bresennol er mwyn darparu arweiniad rheoleiddiol, gellir penodi ysgrifennydd ychwanegol.

14.6 Mae gan y myfyriwr yr hawl i gael cwmni fel cefnogaeth yn y gwrandawriad gan fyfyriwr arall, ffrind, perthynas, aelod o staff y Brifysgol neu goleg/sefydliad partner, cynghorydd o Undeb y Myfyrrwyr neu unrhyw unigolyn arall sydd ei angen ar y myfyriwr i'w gefnogi gydag anghenion unigol e.e. gofalwr neu gyfieithydd. Os yw'r myfyriwr yn bwriadu cael cwmni, mae'n rhaid iddo rannu enw'r unigolyn hwn gyda'r Ysgrifennydd cyn y gwrandawriad, a nodi a oes gan yr unigolyn hwnnw gymwysterau cyfreithiol ai peidio. Y myfyriwr fydd yn gyfrifol am sicrhau bod y dyddiad, amser, lleoliad a dogfennaeth briodol yn cael eu rhannu â'r unigolyn fydd yn gwmni iddo. Mae gan y myfyriwr hawl i geisio cymorth gan adrannau perthnasol Bywyd Myfyrrwyr a Champws wrth baratoi ar gyfer y gwrandawriad.

Gall myfyrrwyr ofyn am gael cwmni mewn gwrandawriad dan y weithdrefn hon. Cydnabyddir mai dan rai amgylchiadau, gall y myfyriwr ofyn am gynrychiolaeth gyfreithiol mewn cyfarfod ymchwilio neu wrandawriad panel. Dan rai amgylchiadau prin o'r fath, dylid cyflwyno cais ysgrifenedig o leiaf 5 diwrnod gwaith cyn y cyfarfod/gwrandawriad, gan gynnwys enw'r unigolyn sy'n cael ei wahodd a'r rheswm dros y cais. Bydd ceisiadau yn cael eu hystyried ar sail achos wrth achos gan y Cyfarwyddwr Cynllunio Strategol a Gweinyddiaeth Myfyrrwyr (neu enwebai).

Os caniateir y cais, mae gan y Brifysgol yr hawl i gael ei chynrychiolydd cyfreithiol ei hun yn bresennol. Bydd pob parti yn ysgwyddo ei gostau cyfreithiol ei hun ac yn gyfrifol am sicrhau bod trefniadau'r cyfarfod a'r dogfennau angenrheidiol yn cael eu darparu i'r rheini sy'n mynychu gyda nhw.

Dylid nodi na fydd unrhyw unigolyn yn cael bod yn gwmni i'r myfyriwr os ellir profi y gallai'r unigolyn hwnnw elwa'n bersonol drwy fod yn bresennol e.e. myfyriwr sy'n destun tor-amod tebyg o weithdrefnau'r Brifysgol.

14.7 Os bydd myfyriwr yn dweud y bydd yn bresennol mewn gwrandawriad, ond ddim yn ei fynychu wedi hynny, ac nid yw'n darparu rheswm nac ymddiheuriad, bydd y gwrandawriad yn parhau yn ei absenoldeb. Os rhoddir rhesymau, bydd y Cadeirydd yn penderfynu a ddylid caniatáu gohiriad ai peidio.

Os bydd y myfyriwr yn gwneud cais i ohirio gwrandawriad, gwneir cais am dystiolaeth liniarol, ac fe'i cyflwynir i'r Cadeirydd am gymeradwyaeth. Os ceir cymeradwyaeth gan y Cadeirydd, rhoddir caniatâd i ohirio, ond bydd hynny yn unig.

Os bydd myfyriwr yn dweud na fydd yn bresennol yn y gwrandawriad, neu os na cheir ateb, bydd y gwrandawriad yn parhau yn ei absenoldeb.

14.8 Caiff y ddogfennaeth a gyflwynir i'r Panel Apêl gynnwys (yn ogystal â'r Datganiad Apêl ac Adroddiad Gwrandawriad Panel Addaswydd i Ymarfer Cam 2) y ddogfennaeth a gyflwynwyd i Banel Addaswydd i Ymarfer Cam 2, y trawsgrifiad o'r gwrandawriad (os cafodd ei recordio), unrhyw fanylion am ganlyniadau gwrandawriadau blaenorol dan y Weithdrefn Addaswydd i Ymarfer a gafodd eu hystyried mewn perthynas â chosbau a osodwyd ar Gam 2 y weithdrefn, ac unrhyw ddogfennaeth arall y mae'r naill barti neu'r llall yn ei hystyried yn berthnasol i'r apêl. Dylid cyflwyno unrhyw ddatganiadau newydd gan dystion, neu ddogfennau newydd, **o leiaf pum diwrnod gwaith** cyn y dyddiad a gytunwyd ar gyfer gwrandawriad yr apêl.

14.9 Bydd yr Ysgrifennydd yn anfon yr holl ddogfennaeth a fydd yn cael ei hystyried gan y Panel Apêl at y myfyriwr **o leiaf pum diwrnod gwaith** cyn y gwrandawriad. Bydd y myfyriwr yn gyfrifol am ddarparu'r ddogfennaeth i'w ymgynghorydd, ei ffrind neu ei gynrychiolydd.

14.10 Cynhelir yr apêl yn yr un ffordd â'r Panel Addaswydd i Ymarfer (gweler paragraff 12). Bydd y myfyriwr yn agor gwrandawriad yr apêl gyda sylwadau i gefnogi'r apêl, y dylid eu cyfyngu i faterion a nodwyd yn flaenorol yn y Datganiad Apêl, a bydd ganddo/ganddi hawl i alw ar dystion y mae eu tystiolaeth yn berthnasol i sail yr apêl.

14.11 Bydd rhaid i Gadeirydd y Panel Addaswydd i Ymarfer gwreiddiol o Gam 2 fod ar gael i fynychu gwrandawriad yr Apêl, os bydd y Panel Apêl yn gofyn am hynny. Caniateir i'r Panel Apêl ofyn i aelodau eraill o staff fod yn bresennol, os gwelir bod hyn yn briodol.

14.12 Bydd rhaid i'r Swyddog Cyflwyno a oedd yn bresennol yn y Panel Addaswydd i Ymarfer gwreiddiol ar Gam 2 fod ar gael i fynychu'r gwrandawriad, os bydd y Panel Apêl yn gofyn am hynny.

14.13 Bydd y Panel Apêl yn ystyried y ddogfennaeth sydd ger ei fron a'r sylwadau a gyflwynir iddo. Bydd y Panel Apêl yn ymneilltuo er mwyn ystyried ei benderfyniad, ac fe gaiff geisio cyngor cyfreithiol, neu gyngor arbenigol arall, os yw'n credu bod hyn yn briodol. Os bydd y Panel Apêl yn fodlon fod penderfyniad y Panel Addaswydd i Ymarfer o fewn y cylch o ymatebion rhesymol y gallai'r Panel Apêl fod wedi'u dewis, bydd y penderfyniad gwreiddiol yn cael ei gadarnhau. Mewn achosion eraill, caiff y Panel Apêl ddod i benderfyniad gwahanol allai gynnwys gollwng yr honiadau, canlyniad neu raglen weithredu wahanol neu, mewn amgylchiadau eithriadol, caiff benderfynu trosglwyddo'r achos ar gyfer ail-wrandawid gan Banel Addaswydd i Ymarfer cwbl wahanol. Os nad yw aelodau'r Panel yn gallu dod i gytundeb, barn y mwyafrif o'r aelodau fydd y penderfyniad. Os ceir dyfarniad hollt, Cadeirydd y Panel fydd yn cael y gair olaf.

14.14 Pryd bynnag sy'n bosibl, bydd y penderfyniad yn cael ei rannu â phob parti **cyn pen pum diwrnod gwaith** o wrandawriad yr apêl.



ADDASRWYDD I YMARFER (IECHYD)

15. Y Weithdrefn: Cam Anffurfiol (Iechyd)

Os bydd iechyd myfyriwr, boed yn gorfforol neu'n feddyliol, yn peri pryder mewn perthynas â'i allu ef/hi i ymarfer, bydd y pryderon hynny yn cael eu cofnodi ar lefel rhaglen ac adran academiaidd. Cynhelir cyfarfod â'r myfyriwr i drafod y materion, pa gymorth y gellir ei gynnig i'r myfyriwr ac unrhyw addasiadau rhesymol y gellir eu gwneud i gynorthwyo'r myfyriwr gydag ymarfer proffesiynol. Bydd yn ddefnyddiol i staff gyfeirio'n glir at feini prawf y corff proffesiynol perthnasol ar gyfer ymarfer proffesiynol, pan fydd meini prawf o'r fath ar waith. Fel arfer, ni ddylai'r myfyriwr ddisgwyl cael dod â rhywun yn gwmni, ond os yw'n well ganddynt gael cwmni rhywun, dylid caniatáu hynny. Caiff y myfyriwr geisio cymorth gan yr adran Bywyd Myfyriwr a Champws os oes angen, a bydd unrhyw addasiadau rhesymol yn cael eu gwneud. Efallai y caiff y myfyriwr ei gyfeirio at ymarferydd Iechyd Galwedigaethol, neu ymarferydd gofal iechyd arall, i gael ei asesu, neu ei gyfeirio at Fywyd Myfyriwr a Champws i gael cyngor a chymorth pellach. Bydd y Brifysgol yn darparu cymorth priodol ar gyfer y myfyriwr, ond rhaid rhoi'r ystyriaeth bennaf i allu'r myfyriwr i ddarparu gofal diogel ac effeithiol. Arweinydd y Rhaglen fydd yn penderfynu a ddylid anfon llythyr at y myfyriwr yn dilyn y cyfarfod. Bwriad y cyfarfod yw ceisio helpu, ac efallai y byddai ffurfioldeb llythyr yn wrthgynhyrchiol. Mae'n rhaid i'r Arweinydd Rhaglen hysbysu Deon y Gyfadran o'r cam anffurfiol.

Os bydd materion heb eu datrys ar y cam anffurfiol, bydd materion yn parhau i'r weithdrefn ffurfiol ar gyfer materion iechyd.

16. Y Weithdrefn: Materion Iechyd

16.1 Aelodaeth y Panel Addasrwydd i Ymarfer (Iechyd)

Os na fydd pryderon ynghylch iechyd myfyriwr, boed yn gorfforol neu'n feddyliol, wedi'u datrys ar lefel anffurfiol, bydd panel yn cael ei alw i ystyried y materion. Bydd y Panel yn cynnwys:

- aelod o staff sydd wedi cael ei gymeradwyo gan y Bwrdd Academiaidd fel rhywun sydd â'r arbenigedd priodol i gyflawni cyfrifoldebau Cadeirydd y Panel Addasrwydd i Ymarfer (Iechyd);
- aelod o staff y Brifysgol yn y proffesiwn perthnasol, neu broffesiwn perthynol;
- cynrychiolydd allanol o bartner gwasanaeth yn y proffesiwn perthnasol. Fel rheol, ni fydd yr aelod allanol wedi ymwneud â'r myfyriwr yn flaenorol;
- uwch aelod o staff y Brifysgol sy'n perthyn i broffesiwn gwahanol;
- y Rheolwr Cymorth i Fyfyriwr neu'r Rheolwr Cynhwysiant, oni bai fod o leiaf un aelod arall o'r Panel wedi cael hyfforddiant cydraddoldeb o ran anabledd.

Ni fydd unrhyw aelod o'r Panel wedi ymwneud yn uniongyrchol â'r achos yn flaenorol.

Yn ychwanegol, bydd Swyddog Gweithredu a fydd yn sicrhau bod camau rhesymol yn cael eu cymryd i ddiogelu sefyllfa academiaidd y myfyriwr wrth aros am ganlyniad gwrandawriad y panel Addasrwydd i Ymarfer (Ymddygiad). Oni bai bod y ddarpariaeth gwahardd dros dro ym mharagraff 4 wedi ei roi ar waith, efallai y bydd gan y myfyriwr hawl i fynychu darlithoedd a chymryd rhan mewn asesiadau, ond ni fydd yn derbyn marciau. Fodd bynnag, ni fydd y myfyriwr yn cael cofrestru ar lefel nesaf y rhaglen nes bod y Panel wedi dod i benderfyniad.



16.2 Y Weithdrefn

- i. Bydd yr adran academiaidd yn enwebu aelod o staff i gyflwyno gwybodaeth i'r panel yng nghyswllt iechyd y myfyriwr a'r effaith bosibl ar ymarfer proffesiynol (ymchwilydd). Caiff yr aelod staff geisio cyngor gan ddarparwr lleoliad mewn perthynas ag addasiadau rhesymol y gellir eu gwneud mewn amgylchedd ymarfer, a chyflwyno'r wybodaeth hon. Bydd angen cyflwyno datganiad ysgrifenedig ynghylch iechyd y myfyriwr a'r effaith bosibl ar ymarfer proffesiynol, gyda thystiolaeth ategol, i'r swyddog.
- ii. Bydd y myfyriwr yn:
 - cael gwybod yn ysgrifenedig gan y swyddog beth oedd y rhesymau am y pryderon;
 - cael ei hysbysu am ddyddiad y cyfarfod **o leiaf 10 diwrnod gwaith** ymlaen llaw;
 - cael gwybod am ei hawl i gael cwmni un unigolyn arall yn y cyfarfod;
 - ael ei wahodd i ymgynghori gyda'r Undeb Myfyrwyr a'r adran Bywyd Myfyrwyr a Champws;
 - cael cyfle i wneud cais am unrhyw addasiadau rhesymol, os oes angen.
 - cael copi o'r cod ymarfer proffesiynol neu gyfwerth;
 - cael copi o'r Weithdrefn Addasrwydd i Ymarfer;
 - cael yr holl ddogfennaeth fydd yn cael ei hystyried gan y Panel;
 - cael gwybod am ei hawl i gyflwyno i'r Panel unrhyw ddogfennaeth mae'n ei hystyried yn berthnasol, gan gynnwys datganiad gan:
 - Feddyg Teulu;
 - ymgynghorydd meddygol sydd wedi bod yn ei helpu ef/hi i reoli cyflwr iechyd neu anabled;
 - ymarferydd arbenigol sydd wedi ymwneud â darparu gofal i'r myfyriwr.
- iii Mae gan y myfyriwr yr hawl i gael cwmni fel cefnogaeth yn y gwrandawriad gan fyfyrwr arall, ffrind, perthynas, aelod o staff y Brifysgol neu goleg/sefydliad partner, cyngorydd o Undeb y Myfyrwyr neu unrhyw unigolyn arall sydd ei angen ar y myfyriwr i'w gefnogi gydag anghenion unigol e.e. gofalwr neu gyfieithydd. Os yw'r myfyriwr yn bwriadu cael cwmni, mae'n rhaid iddo rannu enw'r unigolyn hwn gyda'r Ysgrifennydd cyn y gwrandawriad, a nodi a oes gan yr unigolyn hwnnw gymwysterau cyfreithiol ai peidio. Y myfyriwr fydd yn gyfrifol am sicrhau bod y dyddiad, amser, lleoliad a dogfennaeth briodol yn cael eu rhannu â'r unigolyn fydd yn gwmni iddo.

Gall myfyrwyr ofyn am gael cwmni mewn gwrandawriad dan y weithdrefn hon. Cydnabyddir mai dan rai amgylchiadau, gall y myfyriwr ofyn am gynrychiolaeth gyfreithiol mewn cyfarfod ymchwilio neu wrandawriad panel. Dan rai amgylchiadau prin o'r fath, dylid cyflwyno cais ysgrifenedig o leiaf 5 diwrnod gwaith cyn y cyfarfod/gwrandawriad, gan gynnwys enw'r unigolyn sy'n cael ei wahodd a'r rheswm dros y cais. Bydd ceisiadau yn cael eu hystyried ar sail achos wrth achos gan y Cyfarwyddwr Cynllunio Strategol a Gweinyddiaeth Myfyrwyr (neu enwebai).

Os caniateir y cais, mae gan y Brifysgol yr hawl i gael ei chynrychiolydd cyfreithiol ei hun yn bresennol. Bydd pob ochr yn gyfrifol am ei gostau cyfreithiol ei hun ac yn gyfrifol am sicrhau bod trefniadau'r cyfarfod a dogfennaeth angenrheidiol yn cael eu darparu i'r rhai sy'n dod yn gwmni iddynt. Dylid nodi na fydd unrhyw unigolyn yn cael bod yn gwmni i'r myfyriwr os ellir profi y gallai'r unigolyn hwnnw elwa'n bersonol drwy fod yn bresennol e.e. myfyriwr sy'n destun tor-amod tebyg o weithdrefnau'r Brifysgol.

- iv Os bydd myfyriwr yn dweud y bydd yn bresennol mewn gwrandawriad, ond ddim yn ei fynychu wedi hynny, ac nid yw'n darparu rheswm nac ymddiheuriad, bydd y gwrandawriad yn parhau yn ei absenoldeb.
Os rhoddir rhesymau, bydd y Cadeirydd yn penderfynu a ddylid caniatáu gohiriad ai peidio.
Os bydd y myfyriwr yn gwneud cais i ohirio gwrandawriad, gwneir cais am dystiolaeth liniarol, ac fe'i cyflwynir i'r Cadeirydd am gymeradwyaeth. Os ceir cymeradwyaeth gan y Cadeirydd, rhoddir caniatâd i ohirio, ond bydd hynny unwaith yn unig.
Os bydd myfyriwr yn dweud na fydd yn bresennol yn y gwrandawriad, neu os na cheir ateb, bydd y gwrandawriad yn parhau yn ei absenoldeb.
- v Bydd yn bwysig bod y panel yn trin myfyriwyr yn deg ac yn gyfiawn, yn unol â Deddf Cydraddoldeb (2010). Bydd yn ystyried a fydd y myfyriwr, gydag addasiadau rhesymol, yn gallu ymarfer yn ddiogel ac yn effeithiol ac a fydd yr unigolyn yn gallu gwneud hynny heb oruchwyliaeth ar ôl graddio.
- vi Yn y cyfarfod, bydd y Cadeirydd yn dweud wrth bawb sy'n bresennol y rhesymau am drosglwyddo'r mater i'r weithdrefn Addasrwydd i Ymarfer (Iechyd).
- vii Bydd yr aelod staff (ymchwilydd) yn cyflwyno gwybodaeth yn ymwneud ag iechyd y myfyriwr a'r effaith bosibl ar ymarfer proffesiynol. Caiff y panel a'r myfyriwr ofyn cwestiynau i'r aelod staff (ymchwilydd).
- viii Yn y cyfarfod, bydd y myfyriwr yn cael cyfle i gyflwyno ei sefyllfa ei hun ar lafar, hyd yn oed os oes datganiad ysgrifenedig wedi cael ei gyflwyno. Gwahoddir aelodau'r Panel i holi'r myfyriwr.
- ix Caiff y Cadeirydd wahodd unrhyw unigolyn arall i fynychu'r cyfarfod i wneud datganiad ac i ateb unrhyw gwestiynau a ofynnir gan y Panel neu'r myfyriwr. Yna, bydd yr unigolyn hwn yn gadael y gwrandawriad.
- x Ar ôl gwrandawro ar ddatganiadau, ac wedi i'r holi ddod i ben, gofynnir i'r aelod staff sy'n cyflwyno gwybodaeth (ymchwilydd) a'r myfyriwr a'i gynrychiolydd neu unigolyn sy'n gwmni iddo ef/hi adael y gwrandawriad.
- xi Bydd y Panel yn trafod ei ganfyddiadau, gan gyfeirio at god ymddygiad y proffesiwn, neu gyfwerth.
- xii Os yw'r myfyriwr eisoes wedi bod yn destun y Weithdrefn Addasrwydd i Ymarfer, rhennir manylion y canlyniad(au) blaenorol gydag aelodau'r panel ar gyfer yr achos cyfredol, ar ôl gwneud penderfyniad terfynol a phan fydd aelodau'r panel yn barod i osod cosbau. Drwy rannu canlyniad(au) blaenorol, gellir ystyried effaith gronol y materion iechyd sy'n cael eu hailadrodd, pan fydd problemau iechyd o'r fath yn berthnasol i'r achos cyfredol.

16.3 Canlyniadau'r Panel Addasrwydd i Ymarfer (Iechyd)

- i Gall y panel benderfynu:

Nad oes ganddo wybodaeth ddigonol i wneud penderfyniad, ac oherwydd hynny, efallai y bydd yn cyfeirio'r myfyriwr at ymarferydd Iechyd Galwedigaethol a/neu ymarferydd gofal iechyd arall y gofynnir iddo ddarparu cyngor annibynnol ar iechyd y myfyriwr a'i addasrwydd i ymarfer. Efallai y bydd y Panel yn ceisio gwybodaeth gan ymarferydd arbenigol sydd â phrofiad o'r broblem iechyd sy'n effeithio ar y myfyriwr. Bydd y Panel yn ailymgynnull pan fydd y wybodaeth bellach ar gael;

- ii Neu gall y Panel benderfynu:

- y caiff y myfyriwr barhau â'i raglen; gall hyn fod ar yr amod fod trefniadau monitro yn cael eu rhoi ar waith i sicrhau bod y myfyriwr yn parhau i allu ymarfer yn ddiogel ac effeithiol;

- y gwneir unrhyw addasiadau rhesymol angenrheidiol yn ôl y Ddeddf Gwahaniaethu ar sail Anabledd mewn ymgynghoriad gyda'r myfyriwr a'r adran Bywyd Myfyrwyr a Champws berthnasol, a bydd yr addasiadau hyn yn cael eu hadolygu'n rheolaidd;
- efallai y bydd yn rhaid i'r myfyriwr ohirio astudiaethau am gyfnod penodol. Mewn achos o'r fath, ni chaiff y myfyriwr ailddechrau ei astudiaethau nes bod Panel Addasrwydd i Ymarfer (lechyd) wedi cyfarfod a'u bod yn fodlon y byddai'n dderbyniol i'r myfyriwr ailddechrau'r rhaglen;
- efallai y bydd yn rhaid i'r myfyriwr dynnu'n ôl o'r rhaglen. Efallai y caiff drosglwyddo i raglen arall (nad yw'n un broffesiynol).

Y Panel fydd yn penderfynu a fydd yn argymhell i'r Bwrdd Asesu a ddylai'r myfyriwr dderbyn unrhyw ddyfarniad ymadael y mae wedi ennill credydau academaidd priodol amdano ai peidio. Nid oes gan y Panel awdurdod i argymhell y dylid gwrthod credyd academaidd neu ei dynnu yn ôl.

- iii Rhoddir gwybod i'r myfyriwr yn ysgrifenedig am benderfyniad y Panel **cyn pen pum diwrnod gwaith** o'r gwrandawriad.
- iv Os bydd yn rhaid i'r myfyriwr gael ei wahardd neu roi'r gorau i'r rhaglen, efallai y bydd yn rhaid i'r Brifysgol roi gwybod am hyn i'r PSRB perthnasol, neu y bydd o'r farn fod hyn yn briodol. Os yw'r myfyriwr wedi'i gyflogi mewn cyd-destun proffesiynol, efallai y bydd y Brifysgol yn hysbysu cyflogwr y myfyriwr. Bydd Deon y Gyfadran yn gyfrifol am hysbysu'r PSRB a/neu'r cyflogwr. Bydd y myfyriwr yn cael gwybod bod yr PSRB, y cyflogwr neu'r darparwr lleoliad wedi cael eu hysbysu.
- v Os bydd yn rhaid i'r myfyriwr roi'r gorau i'r rhaglen, dylai Arweinydd y Rhaglen gynnig cyngor i'r myfyriwr, neu drefnu iddo/iddi gael cyngor, ynghylch rhaglenni eraill a chyfleoedd gyrfaol.
- vi Os bydd yn rhaid i'r myfyriwr roi'r gorau i'r rhaglen, gwneir trefniadau i'r myfyriwr dderbyn unrhyw ddyfarniad academaidd y mae wedi bodloni'r gofynion priodol ar ei gyfer, cyn belled nad yw'r dyfarniad yn rhoi unrhyw hawl i ymarfer yn broffesiynol.
- vii Bydd gan y myfyriwr yr hawl i apelio yn erbyn penderfyniad y Panel Addasrwydd i Ymarfer (lechyd).

17. Y cam apelio; Y weithdrefn ar gyfer Apelio yn erbyn penderfyniad Panel Addasrwydd i Ymarfer (lechyd)

17.1 Dylai myfyriwr sy'n dymuno apelio yn erbyn penderfyniad gan Panel Addasrwydd i Ymarfer (lechyd) hysbysu'r Cyfarwyddwr Cynllunio Strategol a Gweinyddiaeth Myfyrwyr o'i fwriad i apelio, yn ysgrifenedig, **cyn pen 10 diwrnod gwaith** o gael hysbysiad o benderfyniad y Panel hwnnw.

17.2 Fel rheol, ni chaniateir i apêl fynd rhagddi os na fynychodd y myfyriwr y Panel Addasrwydd i Ymarfer (lechyd), oni bai bod y myfyriwr yn gallu dangos ei fod wedi cael ei atal rhag bod yn bresennol gan amgylchiadau y tu hwnt i'w reolaeth ac yn gallu cefnogi hyn â thystiolaeth, a bod y Cyfarwyddwr Cynllunio Strategol a Gweinyddiaeth Myfyrwyr yn fodlon ar hyn. Bydd methu â darparu rheswm cadarn wedi'i gefnogi â thystiolaeth dros beidio â bod yn bresennol yn y Panel Addasrwydd i Ymarfer (lechyd) fel arfer yn arwain at yr Apêl yn cael ei gwrthod.



17.3 Dylai'r datganiad ysgrifenedig amlinellu'r holl faterion y mae am i'r Brifysgol eu hystyried i gefnogi'r apêl, y sail dros apelio, a darparu unrhyw dystiolaeth ategol.

Fel rheol, un neu fwy o'r canlynol fydd y sail ar gyfer yr apêl:

- materion yn ymwneud ag anghysondeb o bwys yng ngweithrediadau'r Panel Addasrwydd i Ymarfer (Iechyd).

17.4 Bydd y Cyfarwyddwr Cynllunio Strategol a Gweinyddiaeth Myfyrwyr yn trosglwyddo'r datganiad apêl i aelod o Fwrdd yr Is-ganghellor nad oedd ynghlwm â'r achos yn flaenorol, a fydd yn penderfynu a oes achos am apêl ai peidio.

Os bydd yr aelod o Fwrdd yr Is-ganghellor yn credu bod achos am apêl wedi eu bodloni, ymdrinnir ag apêl dan un o'r trefniadau a nodir isod, a fydd yn cael ei ddewis gan aelod o Fwrdd yr Is-ganghellor ar ystyriaeth y Datganiad Apêl:

- ail-wrandawriad llawn gan Bwyllgor Apêl newydd.
- ailalw'r Panel Addasrwydd i Ymarfer (Iechyd).

17.5 Bydd rhaid i Gadeirydd y Panel Addasrwydd i Ymarfer (Iechyd) gwreiddiol fod ar gael i fynychu'r Pwyllgor Apêl, os bydd y Pwyllgor Apêl yn gofyn am hynny.

17.6 Bydd rhaid i'r Ymchwilydd a oedd yn rhan o'r Panel Addasrwydd i Ymarfer (Iechyd) gwreiddiol fod ar gael i fynychu'r Pwyllgor Apêl, os bydd y Pwyllgor Apêl yn gofyn am hynny. Efallai y gofynnir i aelodau eraill o'r Panel gwreiddiol fod yn bresennol yn ôl disgrisiwn Cadeirydd y Panel Apêl.

Ail-wrandawriad

17.7 Mae gan y Pwyllgor Apêl yr hawl i ystyried yr apêl drwy ail-wrandawriad. Bydd y partiön yn cael gwybod am benderfyniad yr aelod o Fwrdd yr Is-ganghellor ynghylch hyn yn brydlon cyn y gwrandawriad.

17.8 Os bydd apêl yn cael ei hystyried drwy ail-wrandawriad, bydd yr aelodaeth yn cynnwys:

- cadeirydd sy'n aelod o Fwrdd yr Is-ganghellor, nad oedd ynghlwm â'r achos yn flaenorol;
- aelod o'r Undeb Myfyrwyr, neu ei enwebai sy'n aelod o dîm gweithredol yr Undeb Myfyrwyr, nad oedd ynghlwm â'r achos yn flaenorol;
- aelod allanol gyda phrofiad priodol ar lefel uwch yn y proffesiwn perthnasol.

Bydd y Cyfarwyddwr Cynllunio Strategol a Gweinyddiaeth Myfyrwyr, neu ei enwebai, yn bresennol er mwyn darparu arweiniad rheoleiddiol, gellir penodi ysgrifennydd ychwanegol.

17.9 Bydd unrhyw ddogfennaeth oedd ar gael i'r Panel Addasrwydd i Ymarfer (Iechyd), gan gynnwys unrhyw fanylion am ganlyniadau Gweithdrefnau Addasrwydd i Ymarfer blaenorol a gafodd eu hystyried mewn perthynas â chosbau a osodwyd gan y panel, ac unrhyw wybodaeth ychwanegol sy'n berthnasol i'r ymarferiad, yn cael ei chyflwyno i'r Pwyllgor Apêl.

17.10 Os bydd y myfyriwr yn methu â bod yn bresennol yng ngwrandawriad yr apêl heb reswm cadarn, cyfiawn a rennir ag Ysgrifennydd y Pwyllgor Apêl erbyn dechrau'r gwrandawriad, bydd y gwrandawriad yn parhau yn ei absenoldeb.

17.11 Bydd y Pwyllgor Apêl yn cael ymneilltuo er mwyn ystyried ei benderfyniad, ac yn ceisio cyngor cyfreithiol os bydd y Swyddog yn cynghori hynny. Os bydd y Pwyllgor Apêl yn fodlon fod penderfyniad y Panel Addasrwydd i Ymarfer (Iechyd) yn briodol, bydd y penderfyniad gwreiddiol

yn cael ei gadarnhau. Os na fydd y Panel Apêl yn cadarnhau'r penderfyniad gwreiddiol, caiff ddod i un o'r penderfyniadau eraill oedd ar gael yng nghyfarfod gwreiddiol y Panel (gweler 18.3), neu mewn amgylchiadau eithriadol, gall gyfeirio'r achos i gael ail-wrandawriad gan Banel Addasrwydd i Ymarfer (Iechyd) ag aelodaeth gwbl wahanol).

Pryd bynnag fo'n bosibl, bydd y penderfyniad yn cael ei rannu â'r holl bartïon **cyn pen 5 diwrnod gwaith** o wrandawriad yr apêl.

17.12 Os na fydd y Pwyllgor Apêl yn cadarnhau penderfyniad y Panel gwreiddiol, ac mae'r PSRB a/neu gyflogwr y myfyriwr wedi cael gwybod am benderfyniad y Panel Addasrwydd i Ymarfer (Iechyd), rhennir canlyniad gwrandawriad yr apêl gyda'r PSRB a/neu'r cyflogwr.

18. Hyfforddiant, Monitro ac Adolygu

Darperir hyfforddiant i bob aelod o staff sydd ynghlwm â gweithredu'r weithdrefn hon. Bydd y gwaith o fonitro'r broses yn cael ei wneud drwy gofnodi achosion unigol a pharatoi Adroddiad Blyneddol nad yw'n cynnwys enwau, a fydd yn cael ei ystyried gan Fwrdd Academaidd y Brifysgol neu bwyllgor priodol o'r Bwrdd Academaidd. Bydd yr adroddiad hwn yn dadansoddi data'r achos ac yn cynnwys argymhellion ar gyfer gwneud gwelliannau, gan gynnwys adnabod cyfleoedd am ragor o hyfforddiant.

19. Enwebeion

Bydd unrhyw gyfeiriadau yn y weithdrefn hon at ddeiliaid unrhyw swydd yn cael eu dehongli fel cyfeiriadau at ddeiliad y swydd neu ei enwebai/enwebeion priodol.

20. Cyfrinachedd

Efallai y rhennir gwybodaeth sy'n ymwneud â'r achos gyda staff perthnasol, megis aelodau tîm rhaglen. Rhennir gwybodaeth o'r fath dim ond pan fydd hynny'n ofynnol, a bydd yn gymesur ac yn cael ei thrin â chyfrinachedd llwyr.

21. Atodiad

Bydd y weithdrefn hon ar gael yn electronig ar borth MyUni (Moodle).

Swyddfa'r Dyfarnwr Annibynnol ar gyfer Addysg Uwch (SDA)

Mae Swyddfa'r Dyfarnwr Annibynnol ar gyfer Addysg Uwch (SDA) yn cynnal cynllun annibynnol ar gyfer adolygu prosesau mewnol yn ymwneud â gweithdrefnau myfyrwyr. Mae Prifysgol Wrecsam Wrecsam yn aelod o'r cynllun hwn. Os nad ydych yn fodlon â chanlyniad y weithdrefn hon, cewch ofyn i'r SDA adolygu eich cwyn. Cewch ragor o wybodaeth am wneud cwyn i'r SDA, beth y gall edrych arno, beth na all edrych arno, a beth y gall ei wneud i gywiro pethau sydd wedi mynd yn anghywir yma: <https://www.oiahe.org.uk/students>

Fel rheol, mae angen i chi fod wedi cwblhau'r weithdrefn hon cyn gwneud cwyn i'r SDA. Bydd y Brifysgol yn anfon llythyr atoch chi, sef "Llythyr Cwblhau Gweithdrefnau", pan fyddwch wedi cyrraedd diwedd ein prosesau ac nid oes camau pellach y gallwch eu cymryd yn fewnol. Os na fydd eich apêl yn cael ei chadarnhau, bydd y Brifysgol yn cyflwyno Llythyr Cwblhau Gweithdrefnau i chi'n awtomatig. Cewch ragor o wybodaeth am Lythyrau Cwblhau Gweithdrefnau, a phryd y dylech ddisgwyl cael un yma:

<https://www.oiahe.org.uk/providers/completion-of-procedures-letters>



GWEITHDREFN FRYS: GWAHARDD DROS DRO O LEOLIAD YMARFER ER MWYN CYNNAL YMCHWILIAD

1. Cyd-destun

Mae gan sefydliadau sy'n darparu lleoliadau gwaith ddyletswydd statudol o ofal. Er bod dwyochredd yn y trefniadau rhwng Prifysgol Wrecsam a darparwyr lleoliadau gwaith, mae sefydliadau o'r fath yn atebol yn bennaf i'r Wladwriaeth a'r cyhoedd.

2. Diben

Gellir rhoi'r gweithdrefnau brys hyn ar waith mewn ymateb i sefyllfa sy'n codi yn lleoliad gwaith myfyriwr, lle mae'r honiadau sy'n ymwneud â sefyllfa yn ddirifol iawn.

Bydd gwaharddiad yn cael ei gyfyngu i'r graddau sy'n briodol er mwyn diogelu'r cyhoedd, Prifysgol Wrecsam yn gyffredinol neu aelodau penodol o Brifysgol Wrecsam, neu ei sefydliadau ac asiantaethau partner, ac ni ddylid ei ddefnyddio fel cosb.

3. Cwmpas

Mae'r weithdrefn yn berthnasol i fyfyrwyr sydd wedi cofrestru'n swyddogol ar raglen astudio ym Mhrifysgol Wrecsam, sy'n ymgymryd â lleoliadau gwaith neu ymarfer proffesiynol fel rhan o'u hastudiaethau, ac y mae eu hymarfer proffesiynol yn ystod y cyfnod o astudiaeth academiaidd yn elfen allweddol o'u cynnydd boddhaol tuag at ddyfarniad. Mae hyn yn cynnwys yr holl fyfyrwyr sydd wedi cofrestru ar raglenni astudio Prifysgol Wrecsam mewn sefydliadau partner, neu drwy drefniad allgymorth.

4. Cyfrifoldebau

Gall sefyllfa fel hon godi y tu allan i oriau gwaith. I'r perwyl hwn, dylai Deon y Gyfadran ddirprwyo cyfrifoldeb i unigolion penodol i roi'r gweithdrefnau brys ar waith. Disgwylir y bydd y cam a gymerir dan gyfrifoldeb dirprwyedig yn cael ei gefnogi gan Arweinydd y Rhaglen a Deon y Gyfadran dim hwyrach na'r diwrnod gwaith canlynol. Dylid ymgynghori â'r Cyfarwyddwr Cynllunio Strategol a Gweinyddiaeth Myfyriwr.

Yna, rhaid cyfeirio argymhelliad y dylid gwahardd myfyriwr at aelod o Fwrdd yr Is-ganghellor am benderfyniad, dan delerau adran 4 y weithdrefn Addasrwydd i Ymarfer, cyn pen 36 awr o'r gwaharddiad gwreiddiol dan y Weithdrefn Frys.

Os na fydd yr aelod o Fwrdd yr Is-ganghellor yn cadarnhau'r penderfyniad gwreiddiol, dylid rhoi caniatâd i'r myfyriwr ddychwelyd i ymarfer/leoliad gwaith, cyn belled â bod modd trefnu hyn. Bydd yr adran academiaidd yn gwneud pob ymdrech i adfer y myfyriwr i'w safle neu ddod o hyd i leoliad gwaith arall.

5. Gweithdrefn

Ni fydd gwaharddiad rhag astudio yn dilyn gwaharddiad o leoliad gwaith o reidrwydd.

Bydd cofnod ysgrifenedig o ddigwyddiadau'n cael ei gadw gan yr unigolyn sy'n rhoi'r weithdrefn frys ar waith. Defnyddir y cofnod yn hwyrach ymlaen yn y broses, a rhaid iddo fod ar gael i'r myfyriwr.

Gall y gwaharddiad fod yn waharddiad o bob safle a gweithgaredd, gan gynnwys lleoliad gwaith gydag asiantaeth neu sefydliad, neu gall fod yn gyfyngedig i leoedd a gweithgareddau penodol, er enghraifft - er mwyn caniatáu i'r myfyriwr fynychu i sefyll arholiad.

Ni ddylid defnyddio'r penderfyniad i atal unrhyw Fwrsariaeth neu Grant sy'n gysylltiedig â'r rhaglen astudio fel cosb o fewn y gweithdrefnau hyn. Nodir y seiliau ar gyfer atal cyllid allanol yn nhelerau'r fwrsariaeth benodol a dylid eu nodi mewn gweithdrefnau rhaglenni a'u ddisgrifio yn y llawlyfr i fyfyrwyr. Mae'n rhaid i benderfyniadau i wahardd bwrsariaeth neu grant lynu wrth y gweithdrefnau hynny, a dylid sicrhau bod myfyrwyr yn ymwybodol o reoliadau o'r fath yn eu llawlyfrau.

Atodiad A

Ymchwilio i faterion yn ymwneud ag ymddygiad:

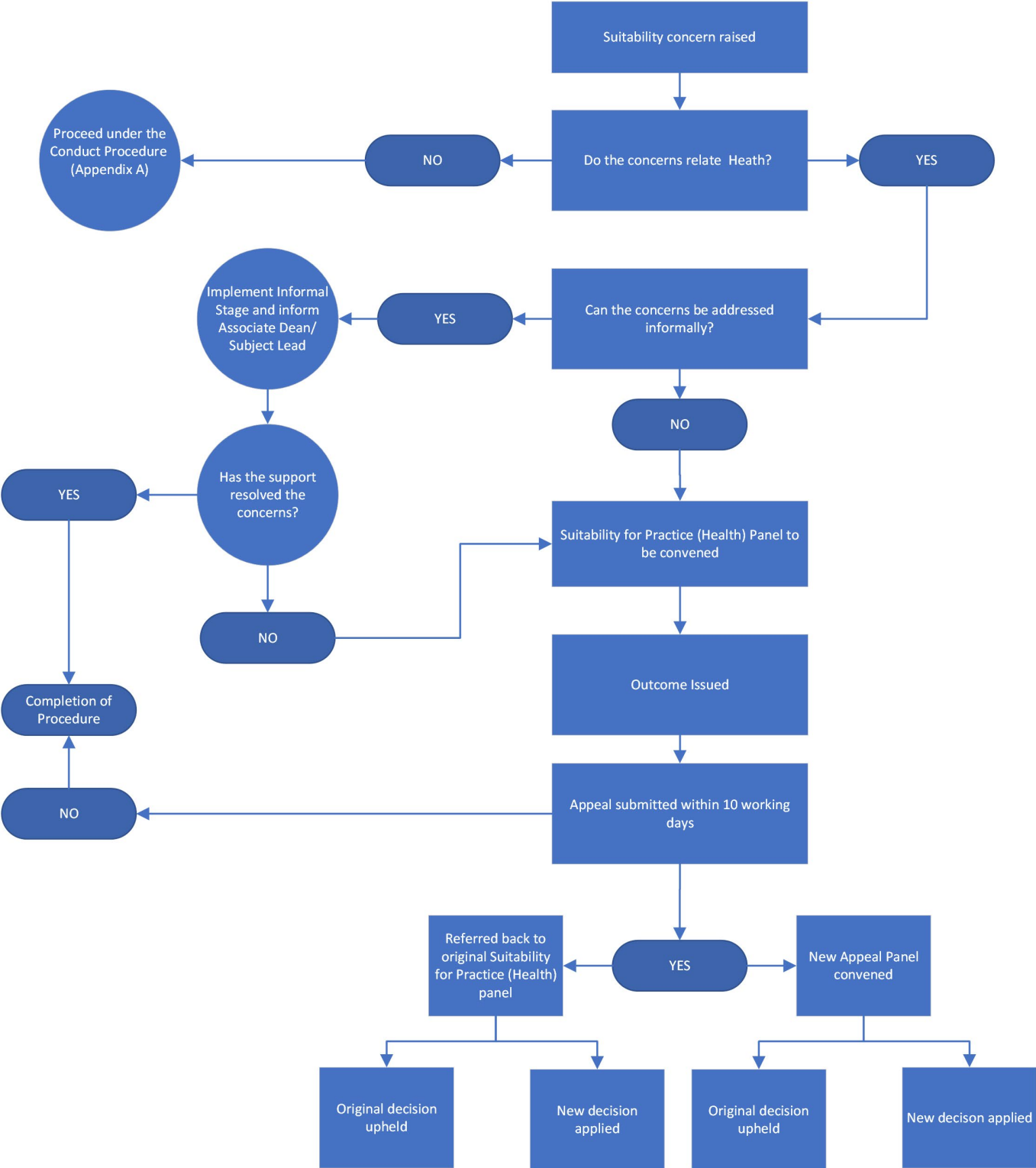


1. Pryderon am addasrwydd a godwyd gyda'r Gyfadran
2. A yw'r pryderon yn ymwneud ag Ymddygiad neu lechyd
 - a. lechyd - Cyfeirwch at ddiagram Atodiad 2
 - b. Ymddygiad - Ewch ymlaen i'r nesaf
3. A oes modd ymdrin â'r pryder yn anffurfiol?
 - a. Oes, gweithredwch y Cam Anffurfiol o'r weithdrefn a hysbyswch Ddeon y Gyfadran
 - b. Nac oes, gweithredwch Gam Un o'r weithdrefn a hysbyswch Ddeon y Gyfadran
4. A yw cymorth y Cam Anffurfiol wedi datrys y pryderon?
 - a. Do, wedi cwblhau'r weithdrefn
 - b. Naddo, ewch i Gam Un o'r Weithdrefn Ffurfiol
5. Panel Cam Un yn cael ei alw (ar Lefel Rhaglen)
6. Deilliant Cam Un yn cael ei roi
7. A yw'r problemau wedi eu datrys ar Gam Un?
 - a. Do, wedi cwblhau'r weithdrefn
 - b. Naddo, ewch i Gam Dau o'r Weithdrefn Ffurfiol

8. Panel Cam Dau i'w ystyried (ar Lefel Sefydliadol (Ansawdd a Rheoliadau))
9. Deilliant Cam Dau yn cael ei roi
10. A yw'r Myfyriwr yn dymuno mynd ymlaen i'r Cam Apêl?
11. Apêl i'w gyflwyno cyn pen 10 diwrnod gwaith o'r llythyr deilliant.
12. A yw'r sail i apêl wedi ei fodloni?
 - a. Do, bydd aelod o Fwrdd yr Is-ganghellor yn dewis sut fydd yr apêl yn mynd rhagddo o'r opsiynau canlynol
 - b. Naddo, cwblhau'r weithdrefn
13. Cyfeirir yr apêl nôl i'r panel gwreiddiol yng Ngham Dau
 - a. Cadarnhau'r penderfyniad gwreiddiol
 - b. Cyflwyno penderfyniad newydd
14. Panel Apêl newydd yn cael ei alw
 - a. Cadarnhau'r penderfyniad gwreiddiol
 - b. Cyflwyno penderfyniad newydd

Atodiad B

Ymchwilio i faterion yn ymwneud ag iechyd:



1. Pryderon am addaswydd a godwyd gyda'r Gyfadran
2. A yw'r pryderon yn ymwneud ag Ymddygiad neu Iechyd
 - a. Ymddygiad - Cyfeiriwch at ddiagram Atodiad 1
 - b. Iechyd - Ewch ymlaen i 3
3. A oes modd ymdrin â'r pryder yn anffurfiol?
 - a. Oes, gweithredwch y Cam Anffurfiol o'r weithdrefn a hysbyswch Ddeon y Gyfadran
 - b. Nac oes, gweithredwch y weithdrefn Ffurfiol Addaswydd i Ymarfer (Iechyd)
4. A yw cymorth y Cam Anffurfiol wedi datrys y pryderon?
 - a. Do, wedi cwblhau'r weithdrefn
 - b. Naddo, ewch ymlaen i'r Weithdrefn Ffurfiol Addaswydd i Ymarfer (Iechyd)
5. Galw Panel Addaswydd i Ymarfer (Iechyd)
6. Deilliant wedi ei roi
7. A yw'r myfyriwr yn dymuno mynd ymlaen i'r Cam Apêl?
 - a. Ydi, bydd aelod o Fwrdd yr Is-ganghellor yn dewis sut mae'r apêl yn mynd rhagddo o'r opsiynau canlynol.
 - b. Naddo, cwblhau'r weithdrefn
8. Cyfeirir yr apêl nôl i'r panel Addaswydd i Ymarfer (Iechyd)
 - a. Cadarnhau'r penderfyniad gwreiddiol
 - b. Cyflwyno penderfyniad newydd
9. Panel Apêl newydd yn cael ei alw
 - a. Cadarnhau'r penderfyniad gwreiddiol
 - b. Cyflwyno penderfyniad newydd

Atodiad C

Gofyniad ar gyfer Derbyn i'r BA (Anrh) Gwaith Cymdeithasol - Y Broses ar gyfer Ystyried Datgeliadau DBS Manylach

Bydd y wybodaeth yn y DBS Manylach ac unrhyw hunan-ddatgeliad a wneir yn wirfoddol mewn perthynas â hyn yn cael ei thrin yn gyfrinachol - hynny yw, bydd yn cael ei rhannu ar sail 'angen gwybod' yn unig, yn unol â deddfwriaeth Diogelu Data.

I'r rheiny sydd â chynigion amodol lle mae mater yn peri pryder, megis euogfarn a gadarnhawyd gan ddatgeliad DBS Manylach:

1. Bydd perthnasedd unrhyw wybodaeth a ddatgenir yn cael ei bennu yn y lle cyntaf gan aelod o Dîm y Rhaglen Gwaith Cymdeithasol ar y cyd â'r Deon Cyswllt sydd â chyfrifoldeb dros Waith Cymdeithasol neu gydweithiwr dynodedig. Yn unol ag arferion cofrestru SCW, ystyrir unrhyw faterion sy'n peri pryder gan ddefnyddio'r meini prawf canlynol:
 - a) perthnasedd y drosedd i waith cymdeithasol;
 - b) difrifoldeb y drosedd;
 - c) yr amser ers i'r drosedd ddigwydd;
 - d) a oes gan yr ymgeisydd batrwm o droseddu (Canllaw SCW 2019)

Bydd unrhyw faterion sydd angen ystyriaeth bellach yn cael eu trafod gyda chynrychiolydd partner awdurdod lleol sy'n aelod o Fwrdd Rheoli'r Rhaglen.

2. Os credir bod y datgeliad yn gofyn am drafodaeth dan broses asesu risg, bydd hyn yn cael ei gwblhau gan banel sy'n cynnwys y Deon Cyswllt sydd â chyfrifoldeb dros Waith Cymdeithasol neu gydweithiwr dynodedig, aelod o Dîm y Rhaglen Gwaith Cymdeithasol, Swyddog Hyfforddi Awdurdod Lleol partner a Rheolwr Awdurdod Lleol. Bydd y meini prawf canlynol yn ffurfio'r fframwaith ar gyfer y drafodaeth:
 - e) a yw sefyllfa'r ymgeisydd wedi newid ers cyflawni'r drosedd;
 - f) amgylchiadau'r drosedd;



- g) eglurhad yr ymgeisydd dros y drosedd;
- h) tystiolaeth o adsefydlu neu hyfforddiant;
- i) tystiolaeth a gyflwynwyd gan yr ymgeisydd o'i gymeriad da;
- j) ymrwymiad yr ymgeisydd i weithio'n ddiogel ym maes gofal cymdeithasol;
- k) cynnal hyder ac ymddiriedaeth pobl sydd angen gofal a chymorth, a gofalwyr.
(Canllaw SCW 2019)

Yn ychwanegol, defnyddir y Cod Ymarfer Proffesiynol ar gyfer Gofal Cymdeithasol (SCW, 2017) fel fframwaith wrth ystyried pwyntiau j a k uchod. Mae'r cod yn ffurfio'r fframwaith ar gyfer cofrestru gyda SCW a gofynnir i ymgeiswyr ddangos eu bod yn gyfarwydd â'r cod hwn mewn cyfweliad.

3. Cynhelir y panel hwn o fewn pedair wythnos ar ôl i'r cynrychiolydd o'r brifysgol weld y Datgeliad DBS Manylach, a chyn i'r ymgeisydd gofrestru. Bydd yn sail i'r ffordd y rheolir risg mewn perthynas â'r Cyfleoedd Dysgu ar sail Ymarfer a asesir.
4. Gwneir penderfyniad y panel ar ran y bartneriaeth. Os bydd y Panel Asesu Risg o'r farn ei fod yn addas ar gyfer dysgu ymarferol, caiff yr ymgeisydd gael ei leoli gydag unrhyw un o'r awdurdodau lleol, yn dibynnu ar yr ystyriaethau arferol o ran daearyddiaeth ac ymgysylltiad blaenorol â'r awdurdod.
5. Os bydd y Panel yn pennu nad yw'r ymgeisydd yn addas, rhennir y rhesymau dros y penderfyniad hwnnw gyda'r ymgeisydd yn unol â'r meini prawf uchod, a rhoddir cyfle iddo wneud apêl yn erbyn y penderfyniad **cyn pen deg diwrnod gwaith**. Mewn achos o'r fath, gelwir ar ail Banel Asesu ar y cyfle cynharaf, gydag aelodau gwahanol.
6. Mae gan yr ail banel gylch gwaith gwahanol, yn yr ystyr y bydd yr awdurdod lleol sy'n cael ei gynrychioli yn derbyn yr ymgeisydd ar PLOau, os credir ei fod yn addas. Diben hyn yw osgoi gwrthdaro buddiant rhwng yr ymgeisydd â'r awdurdod a gafodd ei gynrychioli yn y panel cyntaf.
7. Os bydd ail banel yn cadarnhau'r penderfyniad nad yw'r ymgeisydd yn addas, bydd yr ymgeisydd yn cael ei gyfeirio'n ôl at y tîm Derbyn, ac efallai y cynigir rhaglen academiaidd arall i'r ymgeisydd mewn maes pwnc cysylltiedig. Bydd Deon y Gyfadran yn cael gwybod am y penderfyniad hwn.

Mae'r canlynol yn amlinellid o ganllawiau fydd yn cael eu hanfon at ymgeiswyr i'r cyfeiriad a geir ar eu cais UCAS, cyn y Cyfarfod Addaswydd:

Y Cyfarfod Asesu Risg - Yr hyn y mae angen i chi ei wybod

- Bydd y cyfarfod yn cael ei gadeirio gan y Deon Cyswllt, a bydd y panel hefyd yn cynnwys aelod o Dîm y Rhaglen Gwaith Cymdeithasol fydd yn cymryd nodiadau, rheolwr o Awdurdod Lleol partner a chydlynedd Cyfleoedd Dysgu Ymarferol.
- Pwrpas y cyfarfod yw asesu a fyddai ein hawdurdodau lleol partner yn fodlon eich derbyn chi ar gyfer y Cyfleoedd Dysgu Ymarferol. Ni fydd modd ichi gwblhau'r cymhwyster gwaith cymdeithasol proffesiynol heb y cyfleoedd hyn.
- Cewch ddod â rhywun gyda chi i'r cyfarfod i'ch cefnogi, ond bydd angen ichi gynrychioli chi eich hun.



- Bydd y panel yn defnyddio Canllawiau Addaswydd Gofal Cymdeithasol Cymru 2019, https://socialcare.wales/cms_assets/file-uploads/Suitability-guidance-1612.pdf, a'r Cod Ymarfer Proffesiynol ar gyfer Gofal Cymdeithasol (SCW, 2017) i wneud penderfyniad ynghylch eich addaswydd i ddilyn y Rhaglen https://socialcare.wales/cms_assets/fileuploads/Code-of-Professional-Practice-for-Social-Care-web-version.pdf
- Gallwch ddod â gwybodaeth ychwanegol i'r cyfarfod i'ch cefnogi, megis tystlythyrau neu ddogfennaeth sy'n ymwneud â'ch datganiad. Er enghraifft, efallai y byddai'n briodol dod â chopi o'ch tystysgrif DBS diweddaraf.
- Os oes gennych nodwedd warchoddedig dan Ddeddf Cydraddoldeb 2010, rhowch wybod i'r panel os ydych yn dymuno i addasiadau rhesymol gael eu gwneud, (megis lleoliad y cyfarfod a darparu gwybodaeth mewn fformat gwahanol).
- Bydd y panel yn gofyn i chi egluro cynnwys eich Datgeliad DBS Manylach yn fwy manwl.
- Yn dilyn y cyfarfod, fe'ch hysbysir o benderfyniad y panel **cyn pen 10 diwrnod gwaith**.
- Os ydych yn anghytuno â phenderfyniad y panel, bydd gennych yr hawl i apelio **cyn pen 10 diwrnod gwaith** o gael y penderfyniad.

Camau dilynol ar ôl y Cyfarfod

Yn dilyn y cyfarfod, bydd y Rheolwr o'r Awdurdod Lleol (ALI) yn cadarnhau penderfyniad y panel gyda'i ALI. Mae hyn yn cynrychioli cytundeb i roi lleoliad i'r myfyriwr ar ran y tri awdurdod lleol. Ar ôl cadarnhau'r penderfyniad yn derfynol, rhoddir gwybod i Ddeon y Gyfadran a SCW. Os bydd angen cynnal proses apelio, bydd yn dilyn yr un fformat ond yn cael ei chynnal mewn ALI gwahanol, gyda chynrychiolydd gwahanol o'r brifysgol yn cadeirio'r panel.

Peidio â Datgelu gwybodaeth

Os bydd gwybodaeth yn dod i'r amlwg yn dilyn y broses uchod, ac mae'n ymddangos bod yr ymgeisydd wedi bod yn gamarweiniol neu'n anonest yn fwriadol, efallai y bydd angen rhoi gweithdrefn Addaswydd i Ymarfer y brifysgol ar waith, ac ystyrir hefyd cyfeirio at dîm Addaswydd i Ymarfer Gofal Cymdeithasol Cymru.

